

## บทที่ 2

### ผลการปฏิบัติตามมาตรการป้องกันและแก้ไขผลกระทบสิ่งแวดล้อม

การติดตามตรวจสอบผลการปฏิบัติตามมาตรการป้องกันและแก้ไขผลกระทบสิ่งแวดล้อม เป็นการติดตามผลการปฏิบัติตามมาตรการป้องกันและแก้ไขผลกระทบสิ่งแวดล้อมและมาตรการติดตามตรวจสอบผลกระทบสิ่งแวดล้อม ตามที่ได้เสนอไว้ในรายงานการประเมินผลกระทบสิ่งแวดล้อมโครงการโรงพยาบาลกรุงเทพปลวกแดง (ส่วนขยาย) ของบริษัท โรงพยาบาลกรุงเทพระยอง จำกัด และได้รับความเห็นชอบตามหนังสือที่ ทส 1009.5/20650 ลงวันที่ 7 ตุลาคม 2567 ซึ่งเจ้าของโครงการจะต้องปฏิบัติตามมาตรการฯ ที่ระบุไว้ในรายงานการประเมินผลกระทบสิ่งแวดล้อม และเสนอรายงานผลการปฏิบัติตามมาตรการป้องกันและแก้ไขผลกระทบสิ่งแวดล้อมและมาตรการติดตามตรวจสอบผลกระทบสิ่งแวดล้อม ต่อสำนักงานนโยบายและแผนทรัพยากรธรรมชาติและสิ่งแวดล้อม และหน่วยงานที่เกี่ยวข้อง 2 ครั้งต่อปี นั้น

ปัจจุบันทางโครงการยังได้มีการดำเนินการก่อสร้างในส่วนขยายแล้วเสร็จ โดยขยายจากเดิม 59 เตียง เป็น 187 เตียง ฉะนั้น ในรายงานฉบับนี้ จะเป็นการรายงานผลการปฏิบัติตามมาตรการฯ ระยะดำเนินการฉบับประจำเดือนมกราคม - มิถุนายน 2568 โดยทางหน่วยวิจัยและพัฒนาบูรณาการเกษตรและสิ่งแวดล้อม คณะเกษตรศาสตร์ ทรัพยากรธรรมชาติและสิ่งแวดล้อมมหาวิทยาลัยนเรศวร ได้ทำการรวบรวมข้อมูลผลการปฏิบัติตามมาตรการป้องกันฯ การตรวจสอบด้วยวิธี Walk through survey พร้อมทั้งรวบรวมเอกสารหลักฐานต่าง ๆ และรูปถ่ายประกอบผลการปฏิบัติตามมาตรการป้องกันและแก้ไขผลกระทบสิ่งแวดล้อมของโครงการ เพื่อจัดทำรายงานเสนอหน่วยงานที่เกี่ยวข้องต่อไป ซึ่งสามารถสรุปผลการติดตามตรวจสอบการปฏิบัติตามมาตรการป้องกันและแก้ไขผลกระทบสิ่งแวดล้อมของโครงการระหว่างเดือนมกราคม - มิถุนายน 2568 แสดงดังตารางที่ 2.1 และ 2.2

ตารางที่ 2.1 สรุปผลการปฏิบัติตาม มาตรการป้องกันและแก้ไขผลกระทบสิ่งแวดล้อมโรงพยาบาลกรุงเทพพลวกแดง (ส่วนต่อขยาย) มาตรการทั่วไป

องค์ประกอบทางสิ่งแวดล้อม	มาตรการป้องกันและแก้ไขผลกระทบสิ่งแวดล้อม	ผลการปฏิบัติและรายละเอียดการปฏิบัติตามมาตรการฯ ✓ = ปฏิบัติ ✕ = ไม่ได้ปฏิบัติ ○ = ปฏิบัติไม่ได้ ◎ = ปฏิบัติได้แต่ไม่มีประสิทธิภาพ ● = ยังไม่ถึงเวลาปฏิบัติ	ปัญหา/อุปสรรค/แนวทางแก้ไข	เอกสารอ้างอิง
1. มาตรการทั่วไป	<p>โครงการจะต้องยึดถือปฏิบัติตามมาตรการป้องกันและแก้ไขผลกระทบสิ่งแวดล้อม และมาตรการติดตามตรวจสอบผลกระทบสิ่งแวดล้อม ตามที่เสนอไว้ในรายงานการประเมินผลกระทบสิ่งแวดล้อม โครงการ โรงพยาบาลกรุงเทพพลวกแดง ของบริษัท โรงพยาบาลกรุงเทพระยอง จำกัด ตั้งอยู่ที่ เลขที่ 855 หมู่ 4 ตำบลพลวกแดง อำเภอพลวกแดง จังหวัดระยอง เป็นโครงการโรงพยาบาลทั่วไป ขนาด 187 เตียง ดำเนินการบนโฉนดที่ดินที่ 1 แปลง คือ โฉนดที่ดินเลขที่ดิน 2805 เลขที่ดิน 54 เนื้อที่ 16 ไร่ - งาน 43.1 ตารางวา</p> <p>ภายในโครงการประกอบด้วย อาคารโรงพยาบาล เป็นอาคารคสล. 11 ชั้น (ชั้นล่าง ชั้นที่ 1-10) จำนวน 1 อาคาร พื้นที่ใช้สอยอาคาร 26,084.35 ตารางเมตร และอาคาร ห้องพิกญาตสูงไม่เกิน 8 ชั้น จำนวน 1 อาคาร พื้นที่ใช้สอยอาคาร 157.55 ตารางเมตร พร้อมทั้งจอดรถยนต์ 304 คัน และที่จอดรถจักรยานยนต์ 72 คัน จัดทำรายงานการประเมินผลกระทบสิ่งแวดล้อมโดยบริษัท เอสเซล คอนซัลแตนท์ส์ คอร์ปอเรชั่น จำกัด มีรายละเอียดดังต่อไปนี้</p>	✓ โครงการมีการยึดถือปฏิบัติตามมาตรการป้องกันและแก้ไขผลกระทบสิ่งแวดล้อม และมาตรการติดตามตรวจสอบผลกระทบสิ่งแวดล้อม ตามที่เสนอไว้ในรายงานการประเมินผลกระทบสิ่งแวดล้อม	-	ภาพประกอบ บทที่ 2

ตารางที่ 2.1 สรุปผลการปฏิบัติตาม มาตรการป้องกันและแก้ไขผลกระทบสิ่งแวดล้อมโรงพยาบาลกรุงเทพพลวกแดง (ส่วนต่อขยาย) มาตรการทั่วไป (ต่อ)

องค์ประกอบทางสิ่งแวดล้อม	มาตรการป้องกันและแก้ไขผลกระทบสิ่งแวดล้อม	ผลการปฏิบัติและรายละเอียดการปฏิบัติตามมาตรการ ✓ = ปฏิบัติ ✗ = ไม่ได้ปฏิบัติ ○ = ปฏิบัติไม่ได้ ◎ = ปฏิบัติได้แต่ไม่มีประสิทธิภาพ ● = ยังไม่ถึงเวลาปฏิบัติ	ปัญหา/อุปสรรค/แนวทางแก้ไข	เอกสารอ้างอิง
1. มาตรการทั่วไป (ต่อ)	1. โครงการจะต้องยึดถือปฏิบัติตามมาตรการการป้องกันและแก้ไขผลกระทบสิ่งแวดล้อม และมาตรการติดตามตรวจสอบผลกระทบสิ่งแวดล้อม ตามที่เสนอไว้ในรายงานการประเมินผลกระทบสิ่งแวดล้อม โครงการโรงพยาบาลกรุงเทพพลวกแดง ของบริษัท โรงพยาบาลกรุงเทพระยอง จำกัด อย่างเคร่งครัด	✓ โครงการมีการยึดถือปฏิบัติตามมาตรการการป้องกันและแก้ไขผลกระทบสิ่งแวดล้อม และมาตรการติดตามตรวจสอบผลกระทบสิ่งแวดล้อม ตามที่เสนอไว้ในรายงานการประเมินผลกระทบสิ่งแวดล้อม	-	ภาพประกอบ บทที่ 2
	2. โครงการจะต้องบันทึกผลการติดตามตรวจสอบการดำเนินการ หรือการปฏิบัติตามมาตรการป้องกันและแก้ไขผลกระทบสิ่งแวดล้อม และมาตรการติดตามตรวจสอบผลกระทบสิ่งแวดล้อม ตามที่เสนอไว้ในรายงานการประเมินผลกระทบสิ่งแวดล้อม และจัดทำรายงานผลการปฏิบัติตามมาตรการป้องกันและแก้ไขผลกระทบสิ่งแวดล้อม และมาตรการติดตามตรวจสอบผลกระทบสิ่งแวดล้อม เสนอต่อเจ้าหน้าที่ที่มีอำนาจอนุญาต สำนักงานองค์การบริหารส่วนตำบลพลวกแดง และสำนักงานนโยบายและแผนทรัพยากรธรรมชาติและสิ่งแวดล้อมกำหนด	✓ โครงการมีการบันทึกผลการติดตามตรวจสอบการดำเนินการ หรือการปฏิบัติตามมาตรการป้องกันและแก้ไขผลกระทบสิ่งแวดล้อม และมาตรการติดตามตรวจสอบผลกระทบสิ่งแวดล้อม ตามที่เสนอไว้ในรายงานการประเมินผลกระทบสิ่งแวดล้อม และจัดทำรายงานผลการปฏิบัติตามมาตรการป้องกันและแก้ไขผลกระทบสิ่งแวดล้อม เสนอต่อเจ้าหน้าที่ที่มีอำนาจอนุญาต	-	ภาพประกอบ บทที่ 2

ตารางที่ 2.1 สรุปผลการปฏิบัติตาม มาตรการป้องกันและแก้ไขผลกระทบสิ่งแวดล้อมโรงพยาบาลกรุงเทพพลวกแดง (ส่วนต่อขยาย) มาตรการทั่วไป (ต่อ)

องค์ประกอบทางสิ่งแวดล้อม	มาตรการป้องกันและแก้ไขผลกระทบสิ่งแวดล้อม	ผลการปฏิบัติและรายละเอียดการปฏิบัติตามมาตรการฯ ✓ = ปฏิบัติ ✕ = ไม่ได้ปฏิบัติ ○ = ปฏิบัติไม่ได้ ◎ = ปฏิบัติได้แต่ไม่มีประสิทธิภาพ ● = ยังไม่ถึงเวลาปฏิบัติ	ปัญหา/อุปสรรค/แนวทางแก้ไข	เอกสารอ้างอิง
	<p>3. ในกรณีที่โครงการมีความจำเป็นต้องเปลี่ยนแปลงรายละเอียดโครงการ หรือมาตรการป้องกันและแก้ไขผลกระทบสิ่งแวดล้อม และมาตรการติดตามตรวจสอบผลกระทบสิ่งแวดล้อม ตามที่ได้เสนอไว้ในรายงานการประเมินผลกระทบสิ่งแวดล้อมที่ได้รับความเห็นชอบแล้ว ให้โครงการแจ้งให้หน่วยงานอนุมัติที่อนุญาตที่เกี่ยวข้องทราบก่อนอนุมัติหรืออนุญาตดำเนินการดังนี้</p> <p>3.1 หากหน่วยงานอนุมัติหรืออนุญาตเห็นว่าการเปลี่ยนแปลงดังกล่าวมีผลกระทบต่อสิ่งแวดล้อมมากกว่า หรือเทียบเท่ามาตรการที่กำหนดไว้ในรายงานการประเมินผลกระทบสิ่งแวดล้อมที่ได้รับความเห็นชอบแล้ว ให้หน่วยงานอนุมัติหรืออนุญาตแจ้งให้โครงการจัดทำรายงานการประเมินผลกระทบสิ่งแวดล้อมใหม่ ต่อไป พร้อมทั้งแจ้งเหตุผลการเปลี่ยนแปลง ดังกล่าวต่อสำนักงานนโยบายและแผนทรัพยากรธรรมชาติและสิ่งแวดล้อมเพื่อทราบ</p>	<p>✓ โครงการยังไม่มีเปลี่ยนแปลงรายละเอียดโครงการ</p>	-	ภาพประกอบ บทที่ 2



ตารางที่ 2.1 สรุปผลการปฏิบัติตาม มาตรการป้องกันและแก้ไขผลกระทบสิ่งแวดล้อมโรงพยาบาลกรุงเทพพลวกแดง (ส่วนต่อขยาย) มาตรการทั่วไป (ต่อ)

องค์ประกอบทางสิ่งแวดล้อม	มาตรการป้องกันและแก้ไขผลกระทบสิ่งแวดล้อม	ผลการปฏิบัติและรายละเอียดการปฏิบัติตามมาตรการฯ ✓ = ปฏิบัติ ✕ = ไม่ได้ปฏิบัติ ○ = ปฏิบัติไม่ได้ ◎ = ปฏิบัติได้แต่ไม่มีประสิทธิภาพ ● = ยังไม่ถึงเวลาปฏิบัติ	ปัญหา/อุปสรรค/แนวทางแก้ไข	เอกสารอ้างอิง
	3.2 หากหน่วยงานผู้อนุมัติหรืออนุญาต เห็นว่าการเปลี่ยนแปลงดังกล่าว อาจกระทบต่อสาระสำคัญในรายงานการประเมินผลกระทบสิ่งแวดล้อมที่ได้รับความเห็นชอบไว้แล้ว ให้หน่วยงานผู้อนุมัติหรืออนุญาต จัดส่งรายงานการเปลี่ยนแปลงดังกล่าวให้สำนักงานนโยบายและแผนทรัพยากรธรรมชาติและสิ่งแวดล้อม เพื่อเสนอให้คณะกรรมการผู้ชำนาญการพิจารณารายงานการประเมินผลกระทบสิ่งแวดล้อม (คชก.) ชุดที่เกี่ยวข้องให้ความเห็นชอบประกอบก่อนดำเนินการเปลี่ยนแปลง และเมื่อโครงการได้รับอนุมัติหรืออนุญาตให้มีการเปลี่ยนแปลงให้หน่วยงานผู้อนุมัติหรืออนุญาตแจ้งผลการเปลี่ยนแปลงดังกล่าวให้สำนักงานนโยบายและแผนทรัพยากรธรรมชาติและสิ่งแวดล้อมเพื่อทราบ	✓ โครงการยังไม่มีมีการเปลี่ยนแปลงรายละเอียดโครงการ	-	-
	4. เมื่อเจ้าของโครงการดำเนินโครงการเสร็จสิ้นแล้ว และก่อนที่จะมีการโอนสิทธิให้กับเจ้าของสิทธิรายใหม่ (ในกรณีมีการซื้อขายหรือโอนสิทธิ) เจ้าของโครงการมีหน้าที่ต้องแจ้งให้เจ้าของสิทธิรายใหม่รับแผนงานและรายละเอียดการปฏิบัติตามมาตรการป้องกันและแก้ไขผลกระทบสิ่งแวดล้อม และมาตรการติดตามตรวจสอบผลกระทบสิ่งแวดล้อม ที่ระบุไว้	✓ โครงการยังไม่มีที่แตกต่างไปจากรายงาน EIA	-	-

ตารางที่ 2.1 สรุปผลการปฏิบัติตาม มาตรการป้องกันและแก้ไขผลกระทบสิ่งแวดล้อมโรงพยาบาลกรุงเทพพลวกแดง (ส่วนต่อขยาย) มาตรการทั่วไป (ต่อ)

องค์ประกอบทางสิ่งแวดล้อม	มาตรการป้องกันและแก้ไขผลกระทบสิ่งแวดล้อม	ผลการปฏิบัติและรายละเอียดการปฏิบัติตามมาตรการฯ ✓ = ปฏิบัติ ✗ = ไม่ได้ปฏิบัติ ○ = ปฏิบัติไม่ได้ ◎ = ปฏิบัติได้แต่ไม่มีประสิทธิภาพ ● = ยังไม่ถึงเวลาปฏิบัติ		ปัญหา/อุปสรรค/แนวทางแก้ไข	เอกสารอ้างอิง
	ในรายงานการประเมินผลกระทบสิ่งแวดล้อมที่ได้รับความเห็นชอบ และต้องแจ้งให้สำนักงานนโยบายและแผนทรัพยากรธรรมชาติและสิ่งแวดล้อม และหน่วยงานผู้มีส่วนได้ส่วนเสียที่เกี่ยวข้องทราบด้วย เพื่อให้เจ้าของสิทธิประโยชน์ใหม่ได้ทราบถึงหน้าที่ความรับผิดชอบในการดำเนินการตามมาตรการดังกล่าวตามที่ได้ระบุไว้ในรายงานการประเมินผลกระทบสิ่งแวดล้อมอย่างเคร่งครัด				
	5. หากได้รับการร้องเรียนจากประชาชนว่าได้รับความเดือดร้อนรำคาญจากกิจกรรมการดำเนินการโครงการ หรือโครงการก่อให้เกิดความเสียหายแก่ทรัพยากรธรรมชาติ หรือชีวิตและทรัพย์สินของประชาชน เจ้าของโครงการหรือเจ้าของสิทธิในอนาคตจะต้องมีการชี้แจงข้อเท็จจริง และหากจำเป็นในการปฏิบัติตามมาตรการป้องกันและแก้ไขผลกระทบสิ่งแวดล้อมและมาตรการติดตามตรวจสอบผลกระทบสิ่งแวดล้อมจะต้องดำเนินการแก้ไขปัญหาดังกล่าวโดยไม่ชักช้า และแจ้งหน่วยงานอนุญาต สำนักงานนโยบายและแผนทรัพยากรธรรมชาติและสิ่งแวดล้อม และหน่วยงานที่เกี่ยวข้องทราบเพื่อพิจารณาหรือมาตรการในการแก้ไขปัญหาต่อไป	✓	โครงการควรมีแผนดำเนินการกรณีมีเรื่องร้องเรียนจากประชาชน	-	-

ตารางที่ 2.1 สรุปผลการปฏิบัติตาม มาตรการป้องกันและแก้ไขผลกระทบสิ่งแวดล้อมโรงพยาบาลกรุงเทพพลวกแดง (ส่วนต่อขยาย) มาตรการทั่วไป (ต่อ)

องค์ประกอบทางสิ่งแวดล้อม	มาตรการป้องกันและแก้ไขผลกระทบสิ่งแวดล้อม	ผลการปฏิบัติและรายละเอียดการปฏิบัติตามมาตรการฯ ✓ = ปฏิบัติ ✗ = ไม่ได้ปฏิบัติ ○ = ปฏิบัติไม่ได้ ◎ = ปฏิบัติได้แต่ไม่มีประสิทธิภาพ ● = ยังไม่ถึงเวลาปฏิบัติ	ปัญหา/อุปสรรค/แนวทางแก้ไข	เอกสารอ้างอิง
	6. เจ้าของโครงการต้องแจ้งให้ผู้รับเหมาก่อสร้างทราบถึงรายละเอียดและรายละเอียดโครงการแผนงานมาตรการที่กำหนดไว้ในรายงานการประเมินผลกระทบสิ่งแวดล้อม (EIA) และระบุ เป็นเงื่อนไขในสัญญาว่าจ้างด้วย ให้ผู้รับเหมาก่อสร้างต้องถือปฏิบัติอย่างเคร่งครัด พร้อมทั้งจัดให้มีผู้ควบคุมงานก่อสร้างอย่างต่อเนื่องตลอดระยะเวลาการก่อสร้างตามเงื่อนไขของสัญญา นอกจากนั้นยังต้องแนบเป็นเงื่อนไขในอนุญัตกก่อสร้างด้วย	✓ โครงการได้แจ้งผู้รับเหมาก่อสร้างถึงมาตรการที่กำหนดในรายงานในรายงาน EIA ให้ผู้รับเหมา รับทราบ	-	-
2. การประชาสัมพันธ์และเผยแพร่โครงการ	1. การประชาสัมพันธ์โครงการให้แก่ประชาชน และหน่วยงานที่เกี่ยวข้องเกิดความเข้าใจโครงการและมาตรการต่าง ๆ ได้แก่ ประชาชนและบ้านพักอาศัย/สถานประกอบการในระยะประชิดติดโครงการ และระยะ 100 เมตรจากขอบเขตพื้นที่โครงการ รวมทั้งประชาชนทั่วไปและหน่วยงานที่เกี่ยวข้อง ได้แก่ สำนักงานทรัพยากรธรรมชาติและสิ่งแวดล้อม (สส.) องค์การบริหารส่วนตำบลพลวกแดง ทรัพยากรธรรมชาติและสิ่งแวดล้อมจังหวัด การไฟฟ้าส่วนภูมิภาคพลวกแดง การประชาสัมพันธ์ บ้านฉาง ฯลฯ ป้องกันและระงับการกระทบกับข้อมูลขององค์กรบริหารส่วนตำบลพลวกแดงและ	✓ โครงการมีการจัดทำโครงการประชาสัมพันธ์โครงการให้แก่ประชาชน และหน่วยงานที่เกี่ยวข้องเกิดความเข้าใจโครงการและมาตรการต่าง ๆ ของประชาชนและบ้านพักอาศัย/สถานประกอบการในระยะประชิดติดโครงการ และระยะ 100 เมตรจากขอบเขตพื้นที่โครงการ รวมทั้งประชาชนทั่วไปและหน่วยงานที่เกี่ยวข้อง	-	ภาคผนวก ต.

ตารางที่ 2.1 สรุปผลการปฏิบัติตาม มาตรการป้องกันและแก้ไขผลกระทบสิ่งแวดล้อมโรงพยาบาลกรุงเทพพลวกแดง (ส่วนต่อขยาย) มาตรการทั่วไป (ต่อ)

องค์ประกอบทางสิ่งแวดล้อม	มาตรการป้องกันและแก้ไขผลกระทบสิ่งแวดล้อม	ผลการปฏิบัติและรายละเอียดการปฏิบัติตามมาตรการฯ ✓ = ปฏิบัติ ✕ = ไม่ได้ปฏิบัติ ○ = ปฏิบัติไม่ได้ ◎ = ปฏิบัติได้แต่ไม่มีประสิทธิภาพ ● = ยังไม่ถึงเวลาปฏิบัติ	ปัญหา/อุปสรรค/แนวทางแก้ไข	เอกสารอ้างอิง
	พื้นที่ข้างเคียง เพื่อให้รับรู้และเข้าใจมาตรการต่าง ๆ ของโครงการ พร้อมทั้งสร้างความสัมพันธ์ ที่ดีกับชุมชน			
	2. จัดให้มีการประชาสัมพันธ์การเปิดใช้อาคารส่วนขยาย และนำส่งมาตรการป้องกันและแก้ไขผลกระทบสิ่งแวดล้อมอย่างเปิดดำเนินการให้กับบ้านและอาคารในพื้นที่รัศมี 100 เมตรจากขอบเขตพื้นที่โครงการส่วนที่อยู่อาศัยไม่น้อย 15 วัน ก่อนเปิดใช้อาคารส่วนต่อขยาย	✓ โครงการมีการจัดประชาสัมพันธ์การเปิดใช้อาคารส่วนขยาย และนำส่งมาตรการป้องกันและแก้ไขผลกระทบสิ่งแวดล้อมอย่างเปิดดำเนินการให้กับบ้านและอาคารในพื้นที่รัศมี 100 เมตร จากขอบเขตพื้นที่โครงการส่วนที่อยู่อาศัยไม่น้อย 15วัน ก่อนเปิดใช้อาคารส่วนต่อขยาย	-	ภาคผนวก ต.

ตารางที่ 2.2 สรุปผลการปฏิบัติตาม มาตรการป้องกันและแก้ไขผลกระทบสิ่งแวดล้อมโรงพยาบาลกรุงเทพพลวกแดง (ส่วนต่อขยาย) ระยะดำเนินการ

องค์ประกอบทางสิ่งแวดล้อม	มาตรการป้องกันและแก้ไขผลกระทบสิ่งแวดล้อม	ผลการปฏิบัติและรายละเอียดการปฏิบัติตามมาตรการฯ ✓ = ปฏิบัติ ✕ = ไม่ได้ปฏิบัติ ○ = ปฏิบัติไม่ได้ ⊙ = ปฏิบัติได้แต่ไม่มีประสิทธิภาพ ● = ยังไม่ถึงเวลาปฏิบัติ	ปัญหา/อุปสรรค/แนวทางแก้ไข	เอกสารอ้างอิง
<b>1. ทรัพยากรสิ่งแวดล้อมทางกายภาพ</b>				
1.1 สภาพภูมิประเทศ	1. ดูแลรักษาความเป็นระเบียบเรียบร้อยภายในโครงการให้อยู่ในสภาพดีอยู่เสมอ 2. ดูแลต้นไม้และพืชคลุมดินบริเวณต่าง ๆ ให้อยู่ในสภาพดีและสวยงามอยู่เสมอ หากพบว่าต้นไม้ตายต้องปลูกแทนทันที	✓ โครงการมีเจ้าหน้าที่ดูแลรักษาความเป็นระเบียบเรียบร้อยภายในโครงการให้อยู่ในสภาพดี และดูแลต้นไม้และพืชคลุมดินบริเวณต่าง ๆ ให้อยู่ในสภาพดีและสวยงาม	-	รูปที่ 2-1, รูปที่ 2-2
1.2 ทรัพยากรดิน	1. ดูแลรักษาพื้นที่จัดสวนภายในโครงการให้เป็นตามแบบภูมิสถาปัตยกรรมที่ออกแบบไว้เพื่อให้พืชช่วยยึดหน้าดิน และให้อยู่ในสภาพดีและสวยงามอยู่เสมอ หากพบว่าตายต้องปลูกทดแทนทันที	✓ โครงการมีเจ้าหน้าที่ดูแลรักษาพื้นที่จัดสวนภายในโครงการให้เป็นตามแบบภูมิสถาปัตยกรรมที่ออกแบบไว้เพื่อให้พืชช่วยยึดหน้าดิน และให้อยู่ในสภาพดีและสวยงาม	-	รูปที่ 2-1, รูปที่ 2-2
1.3 ธรณีวิทยา	1. ดูแลส่วนโครงสร้างของอาคารให้อยู่ในสภาพดีตามที่ได้รับการออกแบบไว้ หากเกิดความเสียหายต้องรีบซ่อมแซมทันที	✓ โครงการมีการตรวจสอบโครงสร้างของอาคารให้เป็นไปตามที่ออกแบบไว้	-	ภาคผนวก ข.

ตารางที่ 2.2 สรุปผลการปฏิบัติตาม มาตรการป้องกันและแก้ไขผลกระทบสิ่งแวดล้อมโรงพยาบาลกรุงเทพพลกแดง (ส่วนต่อขยาย) ระยะดำเนินการ (ต่อ)

องค์ประกอบทางสิ่งแวดล้อม	มาตรการป้องกันและแก้ไขผลกระทบสิ่งแวดล้อม	ผลการปฏิบัติและรายละเอียดการปฏิบัติตามมาตรการ ✓ = ปฏิบัติ ✗ = ไม่ได้ปฏิบัติ ○ = ปฏิบัติไม่ได้ ◎ = ปฏิบัติได้แต่ไม่มีประสิทธิภาพ ● = ยังไม่ถึงเวลาปฏิบัติ	ปัญหา/อุปสรรค/ แนวทางแก้ไข	เอกสารอ้างอิง
1.4 คุณภาพอากาศ	<ol style="list-style-type: none"> <li>จำกัดความเร็วของยานพาหนะในโครงการไม่เกิน 20 กิโลเมตร/ชั่วโมง เพื่อลดฝุ่นละออง โดยบริเวณทางเข้า-ออกโครงการ กำหนดให้ติดป้าย “ใช้ความเร็วไม่เกิน 20 กิโลเมตร/ชั่วโมง”</li> <li>ดูแลสภาพถนนภายในโครงการให้สะอาด เพื่อป้องกันการฟุ้งกระจายของฝุ่นอันเนื่องมาจากการใช้ถนน</li> <li>ติดป้าย “กรุณาดับเครื่องยนต์ ห้ามสตาร์ทเครื่องยนต์ทิ้งไว้” บริเวณที่จอดรถยนต์ เพื่อลดผลกระทบจากควันเสีย และความร้อนที่เกิดจากเครื่องยนต์</li> <li>กำหนดให้มีการล้างทำความสะอาดระบบปรับอากาศและพัดลมระบายอากาศในอาคารทุก 3 เดือน</li> <li>ดูแลบำรุงรักษาไม้ยืนต้นที่ปลูกในโครงการให้เจริญเติบโตและคงอยู่ตามที่ได้ออกแบบไว้</li> </ol>	<p>◎ โครงการได้มีการดำเนินการ</p> <ol style="list-style-type: none"> <li>เจ้าหน้าที่ทำความสะอาดสภาพถนนภายในโครงการ เพื่อป้องกันการฟุ้งกระจายของฝุ่นอันเนื่องมาจากการใช้ถนน</li> <li>ติดป้าย “กรุณาดับเครื่องยนต์ ห้ามสตาร์ทเครื่องยนต์ทิ้งไว้” บริเวณที่จอดรถยนต์ เพื่อลดผลกระทบจากควันเสีย และความร้อนที่เกิดจากเครื่องยนต์</li> <li>กำหนดให้มีการล้างทำความสะอาดระบบปรับอากาศและพัดลมระบายอากาศในอาคารทุก 3 เดือน</li> <li>ดูแลบำรุงรักษาไม้ยืนต้นที่ปลูกในโครงการให้เจริญเติบโตและคงอยู่ตามที่ได้ออกแบบไว้</li> </ol>	<p>โครงการยังไม่มีติดตั้งป้าย จำกัดความเร็วของยานพาหนะในโครงการไม่เกิน 20 กิโลเมตร/ชั่วโมง ซึ่งมีเฉพาะการจัดให้มีเจ้าหน้าที่กำกับดูแลควบคุมความเร็วของรถยนต์</p> <p><u>แนวทางแก้ไข</u> เจ้าของโครงการจะดำเนินการติดตั้งป้าย “ใช้ความเร็วไม่เกิน 20 กิโลเมตร/ชั่วโมง”</p>	<p>รูปที่ 2-1 รูปที่ 2-2 รูปที่ 2-4 รูปที่ 2-20 และ ภาคผนวก ฉ.</p>

ตารางที่ 2.2 สรุปผลการปฏิบัติตาม มาตรการป้องกันและแก้ไขผลกระทบสิ่งแวดล้อมโรงพยาบาลกรุงเทพพลวกแดง (ส่วนต่อขยาย) ระยะดำเนินการ (ต่อ)

องค์ประกอบทางสิ่งแวดล้อม	มาตรการป้องกันและแก้ไขผลกระทบสิ่งแวดล้อม	ผลการปฏิบัติและรายละเอียดการปฏิบัติตามมาตรการ ✓ = ปฏิบัติ ✕ = ไม่ได้ปฏิบัติ ○ = ปฏิบัติไม่ได้ ◎ = ปฏิบัติได้แต่ไม่มีประสิทธิภาพ ● = ยังไม่ถึงเวลาปฏิบัติ	ปัญหา/อุปสรรค/แนวทางแก้ไข	เอกสารอ้างอิง
1.5 เสียง	<ol style="list-style-type: none"> <li>ติดตั้งป้ายดักเสียงดังในพื้นที่โครงการ เพื่อมิให้รบกวนผู้ป่วย/ผู้เข้ามาใช้บริการในโรงพยาบาลรวมถึงพื้นที่ใกล้เคียง</li> <li>รถที่วิ่งในโครงการใช้ความเร็วไม่เกิน 20 กิโลเมตร/ชั่วโมง เพื่อลดระดับความดังของเสียงจากรถยนต์ โดยบริเวณด้านหน้าทางเข้า-ออกโครงการกำหนดให้มีป้ายที่เขียนด้วยข้อความว่า “ใช้ความเร็วไม่เกิน 20 กิโลเมตร/ชั่วโมง”</li> <li>จัดให้มีป้าย “ห้ามสตาร์ทรถยนต์ทิ้งไว้” ติดตั้งในบริเวณที่จอดรถของโครงการ</li> <li>มีการประสานงานกับรถกู้ชีพล่วงหน้าก่อนที่รถจะนำผู้ป่วยเข้ามาส่ง และก่อนถึงโรงพยาบาลฯ ให้มีการปิดเสียงไซเรนก่อน</li> </ol>	<p>◎ โครงการได้มีการดำเนินการ</p> <ol style="list-style-type: none"> <li>ติดป้าย “กรุณาดับเครื่องยนต์ ห้ามสตาร์ทรถยนต์ทิ้งไว้” บริเวณที่จอดรถยนต์ เพื่อลดผลกระทบจากควั่น เสียง และความร้อนที่เกิดจากรถยนต์</li> <li>มีการประสานงานกับรถกู้ชีพล่วงหน้าก่อนที่รถจะนำผู้ป่วยเข้ามาส่ง และก่อนถึงโรงพยาบาลฯ ให้มีการปิดเสียงไซเรนก่อน</li> </ol>	<p>โครงการยังไม่มี การติดตั้งป้าย จำกัดความเร็วของยานพาหนะในโครงการไม่เกิน 20 กิโลเมตร/ชั่วโมง และติดตั้งป้ายดักเสียงดังในพื้นที่โครงการ ซึ่งมีเฉพาะการจัดให้มีเจ้าหน้าที่กำกับดูแลควบคุมความเร็วของรถยนต์</p> <p><u>แนวทางแก้ไข</u></p> <p>เจ้าของโครงการจะดำเนินการติดตั้งป้าย “งดใช้เสียงดังในพื้นที่”</p>	รูปที่ 2-4

ตารางที่ 2.2 สรุปผลการปฏิบัติตาม มาตรการป้องกันและแก้ไขผลกระทบสิ่งแวดล้อมโรงพยาบาลกรุงเทพพลวกแดง (ส่วนต่อขยาย) ระยะดำเนินการ (ต่อ)

องค์ประกอบทางสิ่งแวดล้อม	มาตรการป้องกันและแก้ไขผลกระทบสิ่งแวดล้อม	ผลการปฏิบัติและรายละเอียดการปฏิบัติตามมาตรการฯ ✓ = ปฏิบัติ ✕ = ไม่ได้ปฏิบัติ ○ = ปฏิบัติไม่ได้ ⊙ = ปฏิบัติได้แต่ไม่มีประสิทธิภาพ ● = ยังไม่ถึงเวลาปฏิบัติ		ปัญหา/อุปสรรค/แนวทางแก้ไข	เอกสารอ้างอิง
1.6 ความสั่นสะเทือน	- (ไม่มีมาตรการระบุไว้)	-	-	-	-
1.7 ทรัพยากรน้ำ	<div>1. ดูแลระบบบำบัดน้ำเสียที่รวบรวมของโครงการที่เปิดใช้อยู่ในปัจจุบัน เป็นระบบเติมอากาศเลี้ยงตะกอนเวียนกลับ (Aeration Activated Sludge) รองรับน้ำเสียได้เฉลี่ย 230 ลูกบาศก์เมตร/วัน ซึ่งออกแบบไว้เพียงพอกับโครงการส่วนขยาย 187 เตียงไว้แล้วโดยหน่วยการบำบัด ประกอบด้วย ถังตกไขมัน ถังแยกกาก ถังปรับสภาพสมดุล ถังเติมอากาศ ถังตกตะกอน ถังเก็บ-ย่อยตะกอนส่วนเกิน บ่อพักน้ำใส (ที่มีระบบฆ่าเชื้อโรคด้วยคลอรีน) ให้มีประสิทธิภาพในการบำบัดน้ำทิ้งไม่เกินค่ามาตรฐานคุณภาพน้ำทิ้งจากอาคารประเภท ก. (โรงพยาบาลของทางราชการหรือสถานพยาบาลตามกฎหมายที่มีเตียงตั้งแต่ 30 เตียงขึ้นไป) ก่อนระบายทิ้งต้องสูบหรือระบายน้ำสาธารณะ</div> <div>2. จัดให้มีการฆ่าเชื้อโรคในน้ำทิ้งที่มีบ่อพักน้ำใสของระบบบำบัดน้ำเสียรวมที่ผ่านการบำบัดจากระบบบำบัดน้ำเสียรวมก่อนระบายออก</div> <div>3. รวบรวมน้ำเสียจากห้องพักรวมไปบำบัดที่ระบบบำบัดน้ำเสียรวมของโครงการ</div> <div>4. ไม่ลักลอบปล่อยน้ำเสียยังไม่ผ่านการบำบัดออกสู่ท่อระบายน้ำสาธารณะ หรือแหล่งน้ำสาธารณะ</div>	✓ <div>โครงการมีการดูแลและบันทึกการดูแลระบบบำบัดน้ำเสียที่รวบรวมของโครงการที่เปิดใช้อยู่ในปัจจุบัน รวมถึงการตรวจสอบพารามิเตอร์ต่างๆ และน้ำที่บำบัดได้ตามมาตรฐานจะถูกปล่อยลงในบ่อหน่วงน้ำของโครงการไม่มีการลักลอบปล่อยน้ำเสียยังไม่ผ่านการบำบัดออกสู่ท่อระบายน้ำสาธารณะ</div>	-	ภาคผนวก ฉ. ภาคผนวก คม. ภาคผนวก ณ.	



ตารางที่ 2.2 สรุปผลการปฏิบัติตาม มาตรการป้องกันและแก้ไขผลกระทบสิ่งแวดล้อมโรงพยาบาลกรุงเทพพลวกแดง (ส่วนต่อขยาย) ระยะดำเนินการ (ต่อ)

องค์ประกอบทางสิ่งแวดล้อม	มาตรการป้องกันและแก้ไขผลกระทบสิ่งแวดล้อม	ผลการปฏิบัติและรายละเอียดการปฏิบัติตามมาตรการ ✓ = ปฏิบัติ ✕ = ไม่ได้ปฏิบัติ ○ = ปฏิบัติไม่ได้ ⊙ = ปฏิบัติได้แต่ไม่มีประสิทธิภาพ ● = ยังไม่ถึงเวลาปฏิบัติ	ปัญหา/อุปสรรค/แนวทางแก้ไข	เอกสารอ้างอิง
2. ทรัพยากรสิ่งแวดล้อมทางชีวภาพ				
2.1 ทรัพยากรชีวภาพบนบก	1. ดำเนินการตามมาตรการป้องกันและแก้ไขผลกระทบต่อทรัพยากรสิ่งแวดล้อมทางกายภาพอย่างเคร่งครัด เพื่อไม่ให้มีผลกระทบต่อทรัพยากรชีวภาพบนบก โดยเฉพาะดูแลรักษาพื้นที่จัดสวนของโครงการให้เป็นไปตามแบบภูมิสถาปัตย์ที่ออกแบบไว้ให้ อยู่ในสภาพดีและสวยงามอยู่เสมอ หากพบว่าต้นไม้ตายต้องปลูกทดแทนทันที	✓	โครงการมีเจ้าหน้าที่ดูแลรักษาพื้นที่จัดสวนของโครงการให้เป็นไปตามแบบภูมิสถาปัตย์ที่ออกแบบไว้ให้ อยู่ในสภาพดีและสวยงาม	-  รูปที่ 2-1, รูปที่ 2-2
2.2 ทรัพยากรชีวภาพในน้ำ	1. ปฏิบัติตามมาตรการ หัวข้อ 1.7 ทรัพยากรน้ำ และหัวข้อ 3.2 การจัดการน้ำเสีย และสิ่งปฏิกูลอย่างเคร่งครัด เพื่อมิให้เกิดผลกระทบต่อทรัพยากรชีวภาพในน้ำ	✓	โครงการได้มีการปฏิบัติตามมาตรการ หัวข้อ 1.7 ทรัพยากรน้ำ และหัวข้อ 3.2 การจัดการน้ำเสีย และสิ่งปฏิกูลอย่างเคร่งครัด	-  รูปที่ 2-6 ภาคผนวก ง. ภาคผนวก ฉ. ภาคผนวก คม. ภาคผนวก ณ.

ตารางที่ 2.2 สรุปผลการปฏิบัติตาม มาตรการป้องกันและแก้ไขผลกระทบสิ่งแวดล้อมโรงพยาบาลกรุงเทพพลวกแดง (ส่วนต่อขยาย) ระยะดำเนินการ (ต่อ)

องค์ประกอบทางสิ่งแวดล้อม	มาตรการป้องกันและแก้ไขผลกระทบสิ่งแวดล้อม	ผลการปฏิบัติและรายละเอียดการปฏิบัติตามมาตรการฯ ✓ = ปฏิบัติ ✕ = ไม่ได้ปฏิบัติ ○ = ปฏิบัติไม่ได้ ⊙ = ปฏิบัติได้แต่ไม่มีประสิทธิภาพ ● = ยังไม่ถึงเวลาปฏิบัติ	ปัญหา/อุปสรรค/แนวทางแก้ไข	เอกสารอ้างอิง	
3. คุณค่าการใช้ประโยชน์ของมนุษย์					
3.1 การใช้น้ำ	<div>1. รมรณคืให้บุคคลากร และผู้มาใช้บริการภายในโครงการ ใช้น้ำอย่างประหยัดด้วยการติดสติค็เกอรร์รณรงคัประหยัดน้ำภายในห้องน้ำทุกห้องของโครงการ</div> <div>2. ตรวจสอบดูแลระบบจ่ายน้ำและระบบเส้นท่อประปาให้อยู่ในสภาพดีอยู่เสมอ หากพบว่ามีกรชำรุดให้รีบแก้ไขทันที</div> <div>3. ล้างถังเก็บน้ำของโครงการอย่างน้อยปีละ 2 ครั้ง และแจ้งให้เจ้าหน้าที่ประจำในโรงพยาบาลทราบล่วงหน้าอย่างน้อย 1 สัปดาห์ วิธีการล้างโดยสูบน้ำออกจากถังจากนั้นกวาดตะกอนและขัดล้างภายในถังเก็บน้ำจากนั้นฉีดล้างด้วยน้ำแรงดันสูงแล้วฉีดทับด้วยคลอรีนภายในถังเก็บน้ำ</div> <div>4. ตรวจสอบความผิดปกติของมิเตอร์น้ำโครงการทุกวัน หากมีอัตราการใช้น้ำเพิ่มจากเดิมจนผิดปกติให้ดำเนินการตรวจหาจุดที่มีการรั่วไหลของน้ำประปา</div> <div>5. กำหนดให้สำรองน้ำใช้ได้ไม่น้อยกว่า 3 วัน ของอัตราการใช้น้ำในโครงการเมื่อเปิดดำเนินการส่วนขยาย (280.20 ลูกบาศก์เมตร/วัน) โดยต้องสำรองน้ำใช้ในถังเก็บน้ำใต้ดินและชั้นดาดฟ้าปริมาตรรวมไม่น้อยกว่า 730.51 ลูกบาศก์เมตร</div>	✓	<div>โครงการได้มีการดำเนินการ</div> <div>1. ใช้งานโถปัสสาวะชายระบบเซ็นเซอร์ และใช้งานก๊อคน้ำเซ็นเซอร์ ทุกพื้นที่ภายในโรงพยาบาล</div> <div>2. ตรวจสอบเช็คครอยรั่วและบำรุงรักษาสุขภัณฑ์ ประจำอาคาร</div> <div>3. มีการล้างถังเก็บน้ำและตรวจคุณภาพน้ำใช้</div> <div>4. มีการตรวจสอบความผิดปกติของมิเตอร์น้ำโครงการ</div> <div>5. โครงการมีการสำรองน้ำใช้ได้เพียงพอ ไม่น้อยกว่า 3 วัน</div>	-	รูปที่ 2-5 รูปที่ 2-15 ภาคผนวก ณ.

ตารางที่ 2.2 สรุปผลการปฏิบัติตาม มาตรการป้องกันและแก้ไขผลกระทบสิ่งแวดล้อมโรงพยาบาลกรุงเทพพลวกแดง (ส่วนต่อขยาย) ระยะดำเนินการ (ต่อ)

องค์ประกอบทางสิ่งแวดล้อม	มาตรการป้องกันและแก้ไขผลกระทบสิ่งแวดล้อม	ผลการปฏิบัติและรายละเอียดการปฏิบัติตามมาตรการฯ ✓ = ปฏิบัติ ✗ = ไม่ได้ปฏิบัติ ○ = ปฏิบัติไม่ได้ ⊙ = ปฏิบัติได้แต่ไม่มีประสิทธิภาพ ● = ยังไม่ถึงเวลาปฏิบัติ	ปัญหา/อุปสรรค/แนวทางแก้ไข	เอกสารอ้างอิง
3.2 การจัดการน้ำเสียและสิ่งปฏิกูล	<ol style="list-style-type: none"> <li>ดูแลระบบบำบัดน้ำเสียรวมของโครงการที่เปิดใช้ในปัจจุบันเป็นระบบเติมอากาศ (Aeration Activated Sludge) รองรับน้ำเสียในอัตรา 230 ลูกบาศก์เมตร/วัน ซึ่งออกแบบไว้เพียงพอกับโครงการขนาด 187 เตียงได้แล้ว โดยผ่านขั้นตอนการบำบัดประกอบด้วย ถังเก็บน้ำ ถังแยกน้ำ ถังปรับสภาพน้ำ ถังเติมอากาศ ถังตกตะกอน ถังเก็บ-ย่อยตะกอนส่วนเกิน บ่อพักน้ำใส (ที่มีระบบฆ่าเชื้อโรคด้วยคลอรีน) ให้มีประสิทธิภาพในการบำบัดน้ำไม่เกินค่ามาตรฐานคุณภาพน้ำทิ้งจากอาคารประเภท ก. (โรงพยาบาลของทางราชการหรือสถานพยาบาลตามกฎหมายที่มีเตียงตั้งแต่ 30 เตียงขึ้นไป) ก่อนระบายทิ้งต้องสูบหรือระบายทิ้งสู่สาธารณะ</li> <li>จัดให้มีการฆ่าเชื้อโรคในน้ำทิ้งที่มีบ่อพักน้ำใสของระบบบำบัดน้ำเสียรวมที่ผ่านการบำบัดจากระบบบำบัดน้ำเสียรวมก่อนระบายออก</li> <li>จัดหาและสำรองชิ้นส่วนที่เสียหายบ่อยครั้งของระบบฯไว้เพื่อซ่อมแซมให้สามารถทำงานตามปกติได้ในเวลาอันรวดเร็ว</li> <li>จัดให้มีวิศวกรสิ่งแวดล้อมเป็นที่ปรึกษาและช่างเทคนิคที่มีความชำนาญไว้ควบคุมและปรับปรุงคุณภาพระบบบำบัดน้ำเสียให้มีประสิทธิภาพอยู่ตลอดเวลา ในกรณีที่ระบบบำบัดน้ำเสียเกิดการเสียหายให้รีบดำเนินการแก้ไขทันที</li> </ol>	<p>✓ โครงการได้มีการดำเนินการ</p> <ol style="list-style-type: none"> <li>โครงการมีการดูแลและบันทึกการตรวจสอบของระบบบำบัดน้ำเสียรวมของโครงการ และสามารถรองรับปริมาณน้ำเสียอย่างเพียงพอ</li> <li>มีการฆ่าเชื้อโรคในน้ำทิ้งที่มีบ่อพักน้ำใสของระบบบำบัดน้ำเสียรวมที่ผ่านการบำบัดจากระบบบำบัดน้ำเสียรวมก่อนระบายออก</li> <li>มีการสำรองชิ้นส่วนที่เสียหายบ่อยครั้งของระบบฯ</li> <li>มีวิศวกรสิ่งแวดล้อมเป็นที่ปรึกษาและช่างเทคนิคที่มีความชำนาญไว้ควบคุมและปรับปรุงคุณภาพระบบบำบัดน้ำเสียให้มีประสิทธิภาพอยู่ตลอดเวลา</li> <li>มีการบันทึกและตรวจสอบตรวจสอบประสิทธิภาพและสภาพการทำงานทั่วไปของระบบบำบัดน้ำเสีย</li> <li>บ่อดินเพื่อบำบัดก๊าซมีเทนจากระบบบำบัดน้ำเสียรวม</li> <li>มีการบำบัดละอองละออง (Aerosol)</li> <li>มีการสูบตะกอนจากบ่อเก็บและย่อยตะกอนของระบบบำบัดน้ำเสียรวมไปกำจัดทุก 2 เดือน โดย</li> </ol>	-	รูปที่ 2-6, รูปที่ 2-7 ภาคผนวก ง. ภาคผนวก คม. ภาคผนวก ฅน.

ตารางที่ 2.2 สรุปผลการปฏิบัติตาม มาตรการป้องกันและแก้ไขผลกระทบสิ่งแวดล้อมโรงพยาบาลกรุงเทพพลวกแดง (ส่วนต่อขยาย) ระยะดำเนินการ (ต่อ)

องค์ประกอบทางสิ่งแวดล้อม	มาตรการป้องกันและแก้ไขผลกระทบสิ่งแวดล้อม	ผลการปฏิบัติและรายละเอียดการปฏิบัติตามมาตรการฯ ✓ = ปฏิบัติ ✗ = ไม่ได้ปฏิบัติ ○ = ปฏิบัติไม่ได้ ◎ = ปฏิบัติได้แต่ไม่มีประสิทธิภาพ ● = ยังไม่ถึงเวลาปฏิบัติ	ปัญหา/อุปสรรค/แนวทางแก้ไข	เอกสารอ้างอิง
	<p>5. ตรวจสอบประสิทธิภาพและสภาพการทำงานทั่วไปของระบบบำบัดน้ำเสีย ในกรณีที่ระบบบำบัดน้ำเสียเกิดความเสียหายให้โครงการรีบดำเนินการแก้ไขทันที</p> <p>6. จัดให้มีบ่อดินเพื่อบำบัดก๊าซมีเทนจากระบบบำบัดน้ำเสียรวมขนาดพื้นที่ 3 ตารางเมตร ความลึก 1.0 เมตร และต่อท่อระบายก๊าซมีเทนจากระบบบำบัดน้ำเสียรวมไปยังบ่อดินเพื่อควบคุมมิให้กลิ่นจากระบบบำบัดน้ำเสียรวม ส่งผลกระทบต่อสิ่งแวดล้อมภายนอกและผู้ใช้บริการ</p> <p>7. จัดให้มีการบำบัดละอองละออง (Aerosol) โดยต่อท่อระบายจากบ่อเติมอากาศของระบบบำบัดน้ำเสียรวมไปยังบ่อบำบัดดิน ที่มีขนาดพื้นที่ 1 ตารางเมตร ลึก 1.0 เมตร</p> <p>8. จัดให้มีการสูบตะกอนจากบ่อเก็บและย่อยตะกอนของระบบบำบัดน้ำเสียรวมไปกำจัดทุก 2 เดือน โดยประสานกับหน่วยงานรับผิดชอบในการรับกากตะกอนไปกำจัด</p> <p>9. กำหนดให้มีการสูบตะกอนออกจากระบบบำบัดน้ำเสียในช่วงเวลา 15.00-16.30 น. ซึ่งเป็นช่วงที่มีผู้ใช้บริการน้อยกว่า โดยการสูบตะกอนต้องประสานกับหน่วยงานเข้ามาสูบตะกอนให้เข้ามาสูบในช่วงเวลาดังกล่าว</p>	<p>ประสานกับหน่วยงานรับผิดชอบในการรับกากตะกอนไปกำจัด</p> <p>9. มีการสูบตะกอนออกจากระบบบำบัดน้ำเสียในช่วงเวลา 15.00-16.30 น.</p> <p>10. จัดให้มีระบบระบายน้ำทิ้งออกจากโครงการต้องปฏิบัติตามกฎกระทรวง กำหนดหลักเกณฑ์วิธีการ และแบบการเก็บสถิติและข้อมูลการจัดทำบันทึกรายละเอียด และรายงานสรุปผลการทำงานของระบบบำบัดน้ำเสีย พ.ศ. 2555</p> <p>11. เจ้าของโครงการ (บริษัท โรงพยาบาลกรุงเทพระยอง จำกัด รับผิดชอบ) ต้องรับผิดชอบจัดเก็บสถิติและข้อมูลปริมาณน้ำเสีย คุณภาพน้ำทิ้ง และจัดทำรายงานสรุปผลการทำงานของระบบบำบัดน้ำเสียแต่ละเดือนตามแบบ ทส.2 และเสนอให้เจ้าพนักงานท้องถิ่นในวันที่ 15 ของเดือน</p> <p>12. มีการดูแลพื้นที่บ่อบำบัดก๊าซมีเทนและบ่อบำบัดแอโรโรซอล (Aerosol)</p>		

ตารางที่ 2.2 สรุปผลการปฏิบัติตาม มาตรการป้องกันและแก้ไขผลกระทบสิ่งแวดล้อมโรงพยาบาลกรุงเทพพลวกแดง (ส่วนต่อขยาย) ระยะดำเนินการ (ต่อ)

องค์ประกอบทางสิ่งแวดล้อม	มาตรการป้องกันและแก้ไขผลกระทบสิ่งแวดล้อม	ผลการปฏิบัติและรายละเอียดการปฏิบัติตามมาตรการฯ ✓ = ปฏิบัติ ✗ = ไม่ได้ปฏิบัติ ○ = ปฏิบัติไม่ได้ ⊙ = ปฏิบัติได้แต่ไม่มีประสิทธิภาพ ● = ยังไม่ถึงเวลาปฏิบัติ		ปัญหา/อุปสรรค/แนวทางแก้ไข	เอกสารอ้างอิง
	<p>10. ในการระบายน้ำที่ออกจากโครงการต้องปฏิบัติตามกฎกระทรวง กำหนดหลักเกณฑ์ วิธีการ และแบบการเก็บสถิติและข้อมูลการจัดทำบันทึกรายละเอียด และรายงานสรุปผลการทำงานของระบบบำบัดน้ำเสีย พ.ศ. 2555 ดังนี้</p> <p>10.1) เจ้าของโครงการ (บริษัท โรงพยาบาลกรุงเทพระยอง จำกัด รับผิดชอบ) ต้องรับผิดชอบจดและจัดเก็บสถิติ และข้อมูลปริมาณน้ำเสีย คุณภาพน้ำทิ้ง ซึ่งแสดงผลการทำงานของระบบบำบัดน้ำเสียในแต่ละวัน และจัดทำบันทึกรายละเอียดตามแบบ ทส.1 เก็บไว้ ณ สถานที่ตั้งแหล่งกำเนิดมลพิษเป็นระยะเวลา 2 ปี นับแต่มีการจัดเก็บสถิติและข้อมูลนั้น</p> <p>10.2) เจ้าของโครงการ (บริษัท โรงพยาบาลกรุงเทพระยอง จำกัด รับผิดชอบ) ต้องจัดทำรายงานสรุปผลการทำงานของระบบบำบัดน้ำเสียแต่ละเดือนตามแบบ ทส.2 และเสนอให้เจ้าพนักงานท้องถิ่นในวันที่ 15 ของเดือนถัดไป โดยเสนอให้เจ้าพนักงานท้องถิ่นแห่งท้องที่ที่แหล่งกำเนิดมลพิษนั้นตั้งอยู่หรือส่งทางลงทะเบียนหรือรายงานด้วยวิธีการทางอิเล็กทรอนิกส์ที่อธิบดีกรมควบคุมมลพิษประกาศกำหนด</p>	<p>13. มีระบบป้องกันก๊าซพิษ และเครื่องมือตรวจสอบก๊าซพิษก่อนจะดำเนินการซ่อมบำรุงหรือตรวจสอบระบบบำบัดน้ำเสีย</p> <p>14. น้ำทิ้งที่ระบายออกจากระบบบำบัดน้ำเสียรวมทั้งบำบัดผ่านมาตรฐานแล้วมีการปล่อยลงสู่บ่อบำบัดน้ำภายในโครงการ</p>			

ตารางที่ 2.2 สรุปผลการปฏิบัติตาม มาตรการป้องกันและแก้ไขผลกระทบสิ่งแวดล้อมโรงพยาบาลกรุงเทพพลวกแดง (ส่วนต่อขยาย) ระยะดำเนินการ (ต่อ)

องค์ประกอบทางสิ่งแวดล้อม	มาตรการป้องกันและแก้ไขผลกระทบสิ่งแวดล้อม	ผลการปฏิบัติและรายละเอียดการปฏิบัติตามมาตรการฯ ✓ = ปฏิบัติ ✗ = ไม่ได้ปฏิบัติ ○ = ปฏิบัติไม่ได้ ⊙ = ปฏิบัติได้แต่ไม่มีประสิทธิภาพ ● = ยังไม่ถึงเวลาปฏิบัติ	ปัญหา/อุปสรรค/แนวทางแก้ไข	เอกสารอ้างอิง
	11. ดูแลพื้นที่บ่อบำบัดก๊าซมีเทนและบ่อบำบัดแอร์โรซอล (Aerosol) ให้สามารถใช้งานได้สม่ำเสมอ อาทิ แนวท่อไม่มีการอุดตัน ดินมีความพรุนรวมถึงคอยเปลี่ยนหรือปลุกพืชคลุมดินเหนือพื้นที่ดังกล่าวเมื่อเกิดสภาพเสื่อมโทรมหรือตาย 12. จัดให้มีระบบป้องกันก๊าซพิษ และเครื่องมือตรวจสอบก๊าซพิษก่อนจะดำเนินการซ่อมบำรุงหรือตรวจสอบระบบบำบัดน้ำเสีย และจะต้องมีผู้ร่วมสังเกตการณ์ระหว่างการซ่อมบำรุงดังกล่าวตลอดเวลา 13. น้ำทิ้งที่ระบายออกจากระบบบำบัดน้ำเสียรวมให้ระบายออกสู่ท่อระบายน้ำสาธารณะโดยตรง โดยไม่เข้าสู่บ่อหน่วงน้ำภายในโครงการ			
3.3 การระบายน้ำและป้องกันน้ำท่วม	1. ระบบระบายน้ำภายในโครงการจัดเป็นระบบแยก โดยแยกท่อระบายน้ำเสียออกจากรั้วถนน 2. ดูแลบำรุงรักษาในโครงการปัจจุบันที่มีปริมาตร 2,250 ลูกบาศก์เมตร ให้มีปริมาตรเพียงพอกับปริมาณน้ำส่วนเกินที่จะต้องควบคุม (ต้องการอย่างน้อย 1,980.29 ลูกบาศก์เมตร) 3. ควบคุมอัตราการระบายน้ำออกจากพื้นที่โครงการไม่ให้เกินอัตราการระบายน้ำเข้าส่วนพัฒนาโครงการ คือ ไม่เกิน 0.107 ลูกบาศก์เมตร/วินาที (386.9 ลูกบาศก์เมตร/ชั่วโมง)	✓ โครงการได้มีการดำเนินการ 1. ระบบท่อระบายในโครงการเป็นประเภทแบบท่อแยกน้ำเสียและน้ำฝน 2. มีการดูแลบำรุงรักษาให้มีปริมาตรเพียงพอกับปริมาณน้ำส่วนเกินที่จะต้องควบคุม 3. มีการควบคุมอัตราการระบายน้ำออกจากพื้นที่โครงการไม่ให้เกินอัตราการระบาย	-	ภาคผนวก ก. รูปที่ 2-8

ตารางที่ 2.2 สรุปผลการปฏิบัติตาม มาตรการป้องกันและแก้ไขผลกระทบสิ่งแวดล้อมโรงพยาบาลกรุงเทพพลวกแดง (ส่วนต่อขยาย) ระยะดำเนินการ (ต่อ)

องค์ประกอบทางสิ่งแวดล้อม	มาตรการป้องกันและแก้ไขผลกระทบสิ่งแวดล้อม	ผลการปฏิบัติและรายละเอียดการปฏิบัติตามมาตรการฯ ✓ = ปฏิบัติ ✕ = ไม่ได้ปฏิบัติ ○ = ปฏิบัติไม่ได้ ⊙ = ปฏิบัติได้แต่ไม่มีประสิทธิภาพ ● = ยังไม่ถึงเวลาปฏิบัติ	ปัญหา/อุปสรรค/แนวทางแก้ไข	เอกสารอ้างอิง
	4. ทำความสะอาด ขุดลอกบ่อพักน้ำ (Manhole) บ่อดักขยะ ท่อระบายน้ำและบ่อหน่วงน้ำภายในโครงการทุก 6 เดือน โดยเฉพาะในช่วงก่อนฤดูฝน 1 ครั้ง และหลังฤดูฝน 1 ครั้ง 5. จัดให้มีพนักงานดูแลและดูแลทำความสะอาดบริเวณถนนและบริเวณทั่วไปภายในโครงการเพื่อป้องกันมิให้เศษดิน/ขยะไปอุดตันท่อระบายน้ำในโครงการ	4. ทำความสะอาด ขุดลอกบ่อพักน้ำ (Manhole) บ่อดักขยะ ท่อระบายน้ำและบ่อหน่วงน้ำภายในโครงการทุก 6 เดือน 5. มีพนักงานดูแลและดูแลทำความสะอาดบริเวณถนนและบริเวณทั่วไปภายในโครงการเพื่อป้องกันมิให้เศษดิน/ขยะไปอุดตันท่อระบายน้ำในโครงการ		
3.4 การจัดการมูลฝอย	<b>มาตรการด้านการจัดการมูลฝอยทั่วไป มูลฝอยย่อยสลายได้ และมูลฝอยรีไซเคิล</b> 1. การรวบรวมมูลฝอยทั่วไปจากแหล่งกำเนิดมูลฝอยจะจัดให้มีถุงรองรับมูลฝอยสวมข้างในภาชนะรองรับมูลฝอยอีกชั้นหนึ่ง เพื่อให้สะดวกในการเก็บขนและการแยกประเภทมูลฝอย โดยกำหนดถุงรองรับมูลฝอย ถุงสีเขียวสำหรับมูลฝอยย่อยสลายได้ ถุงสีเหลืองสำหรับมูลฝอยสำหรับรีไซเคิล และถุงสีน้ำเงินสำหรับมูลฝอยทั่วไป 2. แยกมูลฝอย ณ แหล่งกำเนิดของมูลฝอยนั้น ๆ โดยแยกตามประเภทมูลฝอยและบรรจุในภาชนะที่กำหนด	✓ โครงการได้มีการดำเนินการจัดการมูลฝอยทั่วไป มูลฝอยย่อยสลายได้ และมูลฝอยรีไซเคิล 1. มีการรวบรวมมูลฝอยทั่วไปจากแหล่งกำเนิดมูลฝอยตามมาตรการ 2. มีการแยกประเภทมูลฝอย 3. มีการเขียนฉลากกำกับ 4. มีการยกและนำมูลฝอยรีไซเคิลขายให้กับผู้รับซื้อ 5. จัดให้มีเจ้าหน้าที่ประจำชั้นรวบรวมมูลฝอยจากแต่ละชั้นและมีลิฟต์สำหรับขนย้ายมูลฝอยโดยเฉพาะ 6. มีการแยกบรรจุมูลฝอยใส่ถุงให้แน่นและปิดปากถุงให้สนิทก่อนนำไปทิ้งในถังพัก	-	รูปที่ 2-9 ภาคผนวก กฐ.

ตารางที่ 2.2 สรุปผลการปฏิบัติตาม มาตรการป้องกันและแก้ไขผลกระทบสิ่งแวดล้อมโรงพยาบาลกรุงเทพพลวกแดง (ส่วนต่อขยาย) ระยะดำเนินการ (ต่อ)

องค์ประกอบทางสิ่งแวดล้อม	มาตรการป้องกันและแก้ไขผลกระทบสิ่งแวดล้อม	ผลการปฏิบัติและรายละเอียดการปฏิบัติตามมาตรการฯ ✓ = ปฏิบัติ ✕ = ไม่ได้ปฏิบัติ ○ = ปฏิบัติไม่ได้ ◎ = ปฏิบัติได้แต่ไม่มีประสิทธิภาพ ● = ยังไม่ถึงเวลาปฏิบัติ	ปัญหา/อุปสรรค/แนวทางแก้ไข	เอกสารอ้างอิง
	<p>3. เขียนฉลากกำกับ ใช้ Sticker ติดถังข้างภาชนะบรรจุรองรับมูลฝอยอย่างถูกต้อง เพื่อความสะดวกในการแยกประเภทมูลฝอยของหน่วยเก็บรวบรวม และการเก็บมูลฝอยที่เกิดขึ้นจากกระบวนการเก็บกู้กลั่นในภาคส่วนอื่นเพิ่มเติมตามกระบวนการประเภทขยะที่ถึงมูลฝอยรวมต่อไป</p> <p>4. มูลฝอยที่สามารถนำไปใช้ได้ (Recycle) ได้แก่ โลหะ ขวดพลาสติก แกลลอนเปล่า ปี๊ปเปล่า ถังแอลกอฮอล์ หมึกเก่า ถังออกซิเจนเก่า และกระดาษ/สิ่งพิมพ์/หนังสือพิมพ์ ให้พนักงานทำความสะอาดเก็บไว้ขายให้กับผู้รับซื้อเพื่อเป็นการลดปริมาณมูลฝอย</p> <p>5. จัดให้มีเจ้าหน้าที่ประจำชั้นรวบรวมมูลฝอยจากแต่ละชั้นให้นำมาถ่ายไว้ยังห้องพักมูลฝอยรวมทุกวัน โดยใช้รถเข็น โดยให้เก็บรวบรวมวันละ 2 รอบ เวลา 10.00 น. และ 17.00 น. เพื่อไม่ให้กระทบต่อผู้มาใช้บริการ</p> <p>6. กำชับให้แยกบรรจุมูลฝอยใส่ถุงให้แน่นและปิดปากถุงให้สนิทก่อนนำไปทิ้งในถังพักมูลฝอยรวมเพื่อลดการเน่าเหม็นของมูลฝอย ป้องกันการรั่วไหลของน้ำชะมูลฝอยการตกออกนอกภาชนะ และเพื่อป้องกันการเก็บขนทั้งนี้ถุงมูลฝอยไม่บรรจุจนเต็ม โดยปิดปากถุงประมาณ 1/4 ของความยาวถุงและเตรียมถุงมูลฝอยใหม่มาสวมในภาชนะแทน</p>	<p>7. ใช้ปากคีบมูลฝอย คีบมารวมกันในถุงใหญ่โดยไม่เท</p> <p>8. การลำเลียงมูลฝอยที่บรรจุอยู่ในถุงโดยใช้ถังแบบมีฝาปิดให้มิดชิด</p> <p>9. ดำเนินการด้วยความระมัดระวัง ไม่อู๋ม ไม่โยน ดึง หรือกลิ้งภาชนะรองรับมูลฝอย และจัดให้บรรทุกบนรถเข็นซึ่งโครงการได้จัดหารถเข็นอย่างเพียงพอ</p> <p>10. หลังเก็บมูลฝอยแล้วมีการล้างทำความสะอาดภาชนะบรรจุ รถเข็น และอุปกรณ์ต่าง ๆ ที่ประกอบในการเก็บขนทุกครั้ง ด้วยผงซักฟอก</p> <p>11. มีการอบรมให้ความรู้เกี่ยวกับการจัดการมูลฝอยแต่ละประเภทแก่เจ้าหน้าที่เกี่ยวข้องทุกระดับ</p> <p>12. มีการจัดการมูลฝอยย่อยสลายได้จำพวกเศษอาหารโดยประสานกับผู้รับเศษอาหารไปเลี้ยงสัตว์</p> <p>13. มีห้องพักมูลฝอย 4 ห้อง ได้แก่ ห้องขยะทั่วไป ห้องพักขยะรีไซเคิล ห้องพักขยะติดเชื้อ และห้องพักขยะอันตราย ส่วนฝอยย่อยสลายได้จำพวกเศษอาหารโดยประสานกับผู้รับเศษอาหารไปเลี้ยงสัตว์</p>		



ตารางที่ 2.2 สรุปผลการปฏิบัติตาม มาตรการป้องกันและแก้ไขผลกระทบสิ่งแวดล้อมโรงพยาบาลกรุงเทพพลวกแดง (ส่วนต่อขยาย) ระยะดำเนินการ (ต่อ)

องค์ประกอบทางสิ่งแวดล้อม	มาตรการป้องกันและแก้ไขผลกระทบสิ่งแวดล้อม	ผลการปฏิบัติและรายละเอียดการปฏิบัติตามมาตรการ ✓ = ปฏิบัติ ✗ = ไม่ได้ปฏิบัติ ○ = ปฏิบัติไม่ได้ ◎ = ปฏิบัติได้แต่ไม่มีประสิทธิภาพ ● = ยังไม่ถึงเวลาปฏิบัติ	ปัญหา/อุปสรรค/ แนวทางแก้ไข	เอกสารอ้างอิง
	<p>7. กรณีที่พบว่ามีมูลฝอยไม่มากในแต่ละรอบให้ใช้ปากคีบ คีบมารวมกันในถุงใหญ่หามเหเพราะจะเกิดการฟุ้งกระจาย</p> <p>8. ในการลำเลียงมูลฝอยที่บรรจุอยู่ในถุงโดยใช้ถังแบบมีฝาปิดให้มิดชิดชั้นหนึ่งเพื่อป้องกันการรั่วไหลของน้ำชะมูลฝอยและการตกหล่นของภาชนะก่อนบรรจุทุกใส่รถเข็น ทั้งนี้รถรับต้องแยกประเภทชัดเจนไม่ใช้ปนกัน และติดฉลากบนฝาถังให้เห็นชัดเจน</p> <p>9. ดำเนินการด้วยความระมัดระวัง ห้ามอ้วม ห้ามโยน ดึงหรือกลิ้งภาชนะรองรับมูลฝอย แต่ให้บรรจุทุกบนรถเข็นซึ่งโครงการต้องจัดการรถเข็นให้เพียงพอ และมีการสำรองอย่างน้อย 2 คัน โดยเข็นลำเลียงมาตามลิฟต์ที่ใช้เก็บดับเพลิงซึ่งอยู่คนละบริเวณแยกต่างหากจากลิฟต์สำหรับผู้มาใช้บริการ</p> <p>10. หลังเก็บมูลฝอยแล้วต้องล้างทำความสะอาดภาชนะบรรจุรถเข็น และอุปกรณ์ต่าง ๆ ที่ประกอบในการเก็บขนทุกครั้งก่อนนำมาใช้ใหม่ด้วยผงซักฟอกหรือสบู่</p> <p>11. อบรมให้ความรู้เกี่ยวกับการจัดการมูลฝอยแต่ละประเภทแก่เจ้าหน้าที่เกี่ยวข้องทุกระดับ เช่น การกำหนดคุณลักษณะของประเภทมูลฝอยเพื่อให้มีการคัดแยกได้ถูกต้องและครอบคลุมอย่างถูกต้องลักษณะ รวมถึงวิธีการลำเลียงที่ถูกต้องตามหลักสูตรของกระทรวงสาธารณสุขมาใช้ในการฝึกอบรม</p>	<p>14. มีการทำความสะอาด ล้าง และฆ่าเชื้อโรคในห้องพักมูลฝอยรวมทุกครั้งหลังจากที่รถเก็บขนมูลฝอยได้เข้ามาเก็บขนเรียบร้อยแล้ว</p> <p>15. จัดให้มีที่จอดรถเก็บขนมูลฝอยไว้ใกล้กับห้องพักมูลฝอยรวม พร้อมติดตั้งไฟส่องสว่าง เพื่อความสะดวกรวดเร็วในการเก็บขนไปกำจัดของหน่วยงานที่เข้ามาเก็บขน</p> <p>16. มีการดำเนินการตามมาตรการลดผลกระทบด้านกลิ่นของห้องพักมูลฝอยรวมโดยตรวจสอบปริมาณมูลฝอยรวม ให้แม่บ้านทำความสะอาดห้องพักมูลฝอยรวมทุกครั้ง จัดเจ้าหน้าที่คอยตรวจสอบบริเวณห้องพักมูลฝอยรวม และปิดประตูห้องพักมูลฝอยไว้ตลอดเวลาที่ไม่ได้ใช้งาน มีการบรรจุมูลฝอยในถุงดำมัดปากถุงให้เรียบร้อย และนำไปเก็บในห้องแยกตามประเภท โดยเจ้าหน้าที่ผ่านการฝึกอบรมโดยเฉพาะ ห้องพักมูลฝอยย่อยสลายได้ออกแบบให้มีพัดลมดูดอากาศแล้วต่อท่อระบายอากาศไปบำบัดด้วยบ่อดิน ห้องพักมูลฝอยติดเชื้อออกแบบให้มีพัดลมดูดอากาศแล้วต่อท่อระบายอากาศ</p>		

ตารางที่ 2.2 สรุปผลการปฏิบัติตาม มาตรการป้องกันและแก้ไขผลกระทบสิ่งแวดล้อมโรงพยาบาลกรุงเทพพลวกแดง (ส่วนต่อขยาย) ระยะดำเนินการ (ต่อ)

องค์ประกอบทางสิ่งแวดล้อม	มาตรการป้องกันและแก้ไขผลกระทบสิ่งแวดล้อม	ผลการปฏิบัติและรายละเอียดการปฏิบัติตามมาตรการ ✓ = ปฏิบัติ ✗ = ไม่ได้ปฏิบัติ ○ = ปฏิบัติไม่ได้ ⊙ = ปฏิบัติได้แต่ไม่มีประสิทธิภาพ ● = ยังไม่ถึงเวลาปฏิบัติ	ปัญหา/อุปสรรค/แนวทางแก้ไข	เอกสารอ้างอิง
	<p>12. มูลฝอยย่อยสลายได้จำพวกเศษอาหารให้ทางโครงการประสานกับผู้รับเศษอาหารไปเลี้ยงสัตว์โดยจะต้องเข้ามารับทุกวัน</p> <p>13. จัดให้มีถังพักมูลฝอยอย่างน้อย 1 แห่ง ภายในแบ่งห้องพักมูลฝอยแยกแต่ละประเภทเป็น 5 ประเภท ได้แก่</p> <p>13.1 ห้องพักมูลฝอยย่อยสลายได้ ปริมาตรถังเก็บ 21.3 ลูกบาศก์เมตร รองรับได้ 16 วัน ใช้ระบบปรับอากาศขนาด ดูดอากาศเสียไปบำบัดที่บ่อบำบัดขนาดพื้นที่ 12 ตารางเมตร</p> <p>13.2 ห้องพักมูลฝอยรีไซเคิล (Recycle) ปริมาตรถังเก็บ 32.72 ลูกบาศก์เมตร รองรับได้ 20 วัน ระบบอากาศโดยใช้พัดลมระบายอากาศ 600 ลูกบาศก์ฟุต/นาทีก (17 ลูกบาศก์เมตร/นาทีก)</p> <p>13.3 ห้องพักมูลฝอยทั่วไป ปริมาตรถังเก็บ 20.40 ลูกบาศก์เมตร รองรับได้ 22 วัน ระบบอากาศโดยใช้พัดลมระบายอากาศ 600 ลูกบาศก์ฟุต/นาทีก (17 ลูกบาศก์เมตร/นาทีก)</p>	<p>โครงการได้มีการดำเนินการจัดการมูลฝอยติดเชื้อ</p> <ol style="list-style-type: none"> <li>มีถังมูลฝอยติดเชื้อรองรับ และมีถุงพลาสติกรองรับมูลฝอยติดเชื้อสวมข้างในอีกชั้นหนึ่งมีคำเตือนติดบนถุงว่า "มูลฝอยติดเชื้อ" การบรรจุจะบรรจุเพียง 3/4 ของถุง และมัดปากถุงให้แน่นทุกครั้งโดยมีจุดวางถังรองรับมูลฝอยติดเชื้อ</li> <li>มีการปฏิบัติตามมาตรการในการกำจัดมูลฝอยติดเชื้อที่ถูกหลักสุขาภิบาล สิ่งแวดล้อมโดยให้ปฏิบัติตามกฎกระทรวงว่าด้วยการกำจัดมูลฝอยติดเชื้อ พ.ศ. 2545 และแนวทางการควบคุมและการจัดการมูลฝอยติดเชื้อของสำนักจัดการกากของเสีย และสารอันตราย กรมควบคุมมลพิษกำหนด</li> <li>หลังทิ้งมูลฝอยติดเชื้อลงภาชนะรองรับมีการราดด้วยน้ำยาโซเดียมไฮโปคลอไรด์ 0.1-0.5%</li> <li>ภาชนะมูลฝอยติดเชื้อที่บรรจุอยู่ในกระป๋องหรือภาชนะเฉพาะมีการปิดผนึกให้แน่นก่อนทิ้ง</li> <li>ในกรณีที่มีมูลฝอยไม่มากได้ใช้ปากคีบ คีบมารวมกันในถุงใหญ่ไม่เท</li> <li>หลังจากแม่บ้านเก็บขนมูลฝอยติดเชื้อแล้วมีการราดน้ำยาโซเดียมไฮโปคลอไรด์ 0.1-0.5% หรือ</li> </ol>		

ตารางที่ 2.2 สรุปผลการปฏิบัติตาม มาตรการป้องกันและแก้ไขผลกระทบสิ่งแวดล้อมโรงพยาบาลกรุงเทพพลกแดง (ส่วนต่อขยาย) ระยะดำเนินการ (ต่อ)

องค์ประกอบทางสิ่งแวดล้อม	มาตรการป้องกันและแก้ไขผลกระทบสิ่งแวดล้อม	ผลการปฏิบัติและรายละเอียดการปฏิบัติตามมาตรการฯ ✓ = ปฏิบัติ ✕ = ไม่ได้ปฏิบัติ ○ = ปฏิบัติไม่ได้ ◎ = ปฏิบัติได้แต่ไม่มีประสิทธิภาพ ● = ยังไม่ถึงเวลาปฏิบัติ		ปัญหา/อุปสรรค/แนวทางแก้ไข	เอกสารอ้างอิง
	<p>13.4 ห้องพักมูลฝอยอันตราย ปริมาตรกักเก็บ 12 ลูกบาศก์เมตร รองรับได้ 76 วัน ระบบอากาศโดยใช้พัดลมระบายอากาศ 600 ลูกบาศก์ฟุต/นาที่ (17 ลูกบาศก์เมตร/นาที่)</p> <p>13.5 ห้องพักมูลฝอยติดเชื้อ ปริมาตรกักเก็บ 23.40 ลูกบาศก์เมตร รองรับได้ 62 วัน ใช้ระบบปรับอากาศขนาด 12,000 บีทียู และใช้พัดลมระบายอากาศเสียจากห้องพักมูลฝอยไปบำบัดที่บ่อดิน ขนาดพื้นที่ 12 ตารางเมตร</p> <p>14. ทำความสะอาด ล้าง และฆ่าเชื้อโรคในห้องพักมูลฝอยรวมทุกครั้งหลังจากที่รถเก็บขนมูลฝอยได้เข้ามาเก็บขนเรียบร้อยแล้ว</p> <p>15. จัดให้มีที่จอดรถเก็บขนมูลฝอยไว้ใกล้กับห้องพักมูลฝอยรวมพร้อมติดตั้งไฟส่องสว่าง เพื่อความสะดวกรวดเร็วในการเก็บขนไปกำจัดของหน่วยงานที่เข้ามาเก็บขน</p> <p>16. มาตรการลดผลกระทบด้านกลิ่นของห้องพักมูลฝอยรวมดังนี้</p> <p>16.1 จัดเจ้าหน้าที่คอยตรวจสอบปริมาณมูลฝอยรวม โดยตรวจสอบทุกวันหากมีมูลฝอยตกค้างให้แจ้งเจ้าหน้าที่ของโครงการที่คอยทำหน้าที่ประสานกับหน่วยงานเก็บขนมูลฝอยทันที</p>	<p>คลอรีนฆ่าเชื้อให้ทั่วทั้งภาชนะรองรับมูลฝอยติดเชื้อรวมในแต่ละชั้น ก่อนทำความสะอาดภาชนะบรรจุและสวมมูลฝอยใหม่ในภาชนะบรรจุแทน</p> <p>7. มีการดำเนินการตามมาตรการเมื่อมีอุบัติเหตุทำให้ถุงมูลฝอยแตกและมูลฝอยติดเชื้อตกหล่น</p> <p>8. จัดให้มีห้องพักมูลฝอยติดเชื้อ พร้อมติดเครื่องปรับอากาศควบคุมอุณหภูมิ</p> <p>9. หลังเก็บขนมูลฝอยติดเชื้อแล้วล้างและทำความสะอาดภาชนะบรรจุ</p> <p>10. อบรมให้ความรู้เกี่ยวกับการจัดการและการจัดเก็บมูลฝอยติดเชื้อแก่เจ้าหน้าที่ของโรงพยาบาลที่เกี่ยวข้องทุกระดับ</p> <p>11. จัดให้มีเจ้าหน้าที่ประจำชั้นรวบรวมมูลฝอยติดเชื้อจากแต่ละชั้นให้หมดนำมาไว้ยังห้องพักมูลฝอยติดเชื้อทุกวัน โดยให้เก็บรวบรวมวันละ 2 รอบ เวลาโครงการได้มีการดำเนินการจัดการมูลฝอยอันตราย</p> <p>1. การรวบรวมมูลฝอยอันตรายจากแหล่งกำเนิดมูลและแยกประเภทของสารที่อาจทำปฏิกิริยากันได้ออกจากกัน</p>			

ตารางที่ 2.2 สรุปผลการปฏิบัติตาม มาตรการป้องกันและแก้ไขผลกระทบสิ่งแวดล้อมโรงพยาบาลกรุงเทพพลวกแดง (ส่วนต่อขยาย) ระยะดำเนินการ (ต่อ)

องค์ประกอบทางสิ่งแวดล้อม	มาตรการป้องกันและแก้ไขผลกระทบสิ่งแวดล้อม	ผลการปฏิบัติและรายละเอียดการปฏิบัติตามมาตรการฯ ✓ = ปฏิบัติ ✗ = ไม่ได้ปฏิบัติ ○ = ปฏิบัติไม่ได้ ◎ = ปฏิบัติได้แต่ไม่มีประสิทธิภาพ ● = ยังไม่ถึงเวลาปฏิบัติ		ปัญหา/อุปสรรค/แนวทางแก้ไข	เอกสารอ้างอิง
	<p>16.2 ให้แม่บ้านทำความสะอาดห้องพักรวมผู้ป่วยทุกครั้งหลังจากที่รถเก็บขนมูลฝอยได้เข้ามาเก็บขนเรียบร้อยแล้ว</p> <p>16.3 จัดเจ้าหน้าที่คอยตรวจสอบบริเวณห้องพักรวมผู้ป่วยไม่ให้มูลฝอยล้นออกมานอกห้องพักรวมผู้ป่วย ไม่ให้มีสัตว์เข้าไปคุ้ยเขี่ยบริเวณห้องพักรวมผู้ป่วย</p> <p>16.4 ให้แม่บ้านปิดประตูห้องพักรวมผู้ป่วยไว้ตลอดเวลาที่ไม่ได้ใช้งาน เพื่อลดผลกระทบด้านทัศนียภาพและป้องกันสัตว์เข้ามาคุ้ยเขี่ย ลดการแพร่ของกลิ่นและเชื้อโรค</p> <p>16.5 บรรจุมูลฝอยในถุงดำมัดปากถุงให้เรียบร้อย และนำไปเก็บในห้องแยกตามประเภท โดยเจ้าหน้าที่ที่ทำหน้าที่ต้องผ่านการฝึกอบรมโดยเฉพาะ</p> <p>16.6 ห้องพักรวมผู้ป่วยย่อยสลายได้ออกแบบให้มีพัดลมดูดอากาศแล้วต่อท่อระบายอากาศไปบำบัดด้วยบ่อดิน ขนาดพื้นที่ 12 ตารางเมตร ความลึก 1 เมตร</p> <p>16.7 ห้องพักรวมผู้ป่วยติดเชื้อออกแบบให้มีพัดลมดูดอากาศแล้วต่อท่อระบายอากาศไปบำบัดด้วยบ่อบำบัด ขนาดพื้นที่ 12 ตารางเมตร ความลึก 1 เมตร</p>	<p>2. จัดให้มีห้องเก็บยาอาจให้มีพื้นที่หรือตู้เก็บของสำหรับยาหมดอายุเพื่อรอส่งคืนบริษัทฯ</p> <p>3. จัดให้มีห้องพักรวมผู้ป่วยอันตราย</p> <p>4. จัดให้มีเจ้าหน้าที่ประจำชั้นรวบรวมมูลฝอยอันตรายจากแต่ละชั้นให้นำมาไว้ยังห้องพักรวมผู้ป่วยอันตรายทุกวัน โดยให้เก็บรวบรวมวันละ 2 รอบ เวลา 10.00 น. และ 17.00 น.</p>			

ตารางที่ 2.2 สรุปผลการปฏิบัติตาม มาตรการป้องกันและแก้ไขผลกระทบสิ่งแวดล้อมโรงพยาบาลกรุงเทพพลกแดง (ส่วนต่อขยาย) ระยะดำเนินการ (ต่อ)

องค์ประกอบทางสิ่งแวดล้อม	มาตรการป้องกันและแก้ไขผลกระทบสิ่งแวดล้อม	ผลการปฏิบัติและรายละเอียดการปฏิบัติตามมาตรการฯ ✓ = ปฏิบัติ ✗ = ไม่ได้ปฏิบัติ ○ = ปฏิบัติไม่ได้ ⊙ = ปฏิบัติได้แต่ไม่มีประสิทธิภาพ ● = ยังไม่ถึงเวลาปฏิบัติ	ปัญหา/อุปสรรค/แนวทางแก้ไข	เอกสารอ้างอิง
	<p><b>มาตรการด้านการจัดการมูลฝอยติดเชื้อ</b></p> <ol style="list-style-type: none"> <li>จัดให้มีถังมูลฝอยติดเชื้อรองรับอย่างเหมาะสมและสามารถใช้งานได้ดี ทั้งนี้ ต้องมีถุงพลาสติกรองรับมูลฝอยติดเชื้อสวมข้างในอีกชั้นหนึ่งมีคำเตือนติดบนถังว่า "มูลฝอยติดเชื้อ" การบรรจุจะบรรจุเพียง 3/4 ของถัง และมัดปากถุงให้แน่นทุกครั้งโดยมีจุดวางถังรองรับมูลฝอยติดเชื้อตามที่กำหนดไว้</li> <li>กำหนดให้โครงการปฏิบัติตามมาตรการในการกำจัดมูลฝอยติดเชื้อที่ถูกหลักสุขาภิบาล สิ่งแวดล้อมโดยให้ปฏิบัติตามกฎกระทรวงว่าด้วยการกำจัดมูลฝอยติดเชื้อ พ.ศ. 2545 และแนวทางการควบคุมและการจัดการมูลฝอยติดเชื้อของสำนักจัดการกากของเสีย และสารอันตราย กรมควบคุมมลพิษกำหนด</li> <li>หลังทิ้งมูลฝอยติดเชื้อลงภาชนะรองรับต้องราดด้วยน้ำยาโซเดียมไฮโปคลอไรต์ 0.1-0.5% หรือคลอรีนให้ทั่วถึงก่อนให้พนักงานเข้ามารวบรวมไปกำจัดต่อไป</li> <li>ภาชนะมูลฝอยติดเชื้อที่บรรจุอยู่ในกระป๋องหรือภาชนะเฉพาะต้องปิดผนึกให้แน่นก่อนทิ้งและทิ้งทั้งภาชนะเพื่อป้องกันการแพร่กระจายของกลิ่นมูลฝอยสัมผัสผู้เก็บขน และทำให้น้ำชะมูลฝอยในถุงรั่วไหลออกมาข้างนอกได้</li> </ol>			

ตารางที่ 2.2 สรุปผลการปฏิบัติตาม มาตรการป้องกันและแก้ไขผลกระทบสิ่งแวดล้อมโรงพยาบาลกรุงเทพพลวกแดง (ส่วนต่อขยาย) ระยะดำเนินการ (ต่อ)

องค์ประกอบทางสิ่งแวดล้อม	มาตรการป้องกันและแก้ไขผลกระทบสิ่งแวดล้อม	ผลการปฏิบัติและรายละเอียดการปฏิบัติตามมาตรการฯ ✓ = ปฏิบัติ ✕ = ไม่ได้ปฏิบัติ ○ = ปฏิบัติไม่ได้ ⊙ = ปฏิบัติได้แต่ไม่มีประสิทธิภาพ ● = ยังไม่ถึงเวลาปฏิบัติ		ปัญหา/อุปสรรค/แนวทางแก้ไข	เอกสารอ้างอิง
	<p>5. กรณีที่พบว่ามีมูลฝอยไม่มากในแต่ละรอบให้ใช้ปากคีบ คีบมารวมกันในถุงใหญ่หุ้มเทเพราจะเกิดการฟุ้งกระจาย</p> <p>6. หลังจากแม่บ้านเก็บขนมูลฝอยติดเชื้อแล้วให้ราดน้ำยาโซเดียมไฮโปคลอไรต์ 0.1-0.5% หรือคลอรีนให้ทั่วทั้งภาชนะรองรับมูลฝอยติดเชื้อรวมในแต่ละชั้น ก่อนทำความสะอาดภาชนะบรรจุ แล้วจึงสวมมูลฝอยใหม่ในภาชนะบรรจุแทน</p> <p>7. ถ้ามีอุบัติเหตุทำให้ถุงมูลฝอยแตกและมูลฝอยติดเชื้อตกหล่นให้ปฏิบัติดังนี้</p> <p>7.1) เก็บมูลฝอยที่ตกหล่นด้วยคีมเหล็กหรือหยิบด้วยมือที่สวมถุงมือยางหนา เก็บมูลฝอยติดเชื้อใส่ในถุงมูลฝอยติดเชื้ออีกใบหนึ่ง</p> <p>7.2) ถ้ามีสารน้ำให้ใช้กระดาษชำระเช็ดออกให้มากที่สุด แล้วเช็ดถูตามปกติด้วยน้ำกับผงซักฟอก ทั้งนี้ บริเวณที่มีการสัมผัสกับมูลฝอยติดเชื้อให้ราดด้วยน้ำยาคลอรีน</p> <p>8. จัดให้มีห้องพักมูลฝอยติดเชื้อซึ่งปริมาตรถึงเก็บ 23.40 ลูกบาศก์เมตร พร้อมติดเครื่องปรับอากาศควบคุมอุณหภูมิ</p>				

ตารางที่ 2.2 สรุปผลการปฏิบัติตาม มาตรการป้องกันและแก้ไขผลกระทบสิ่งแวดล้อมโรงพยาบาลกรุงเทพพลวกแดง (ส่วนต่อขยาย) ระยะดำเนินการ (ต่อ)

องค์ประกอบทางสิ่งแวดล้อม	มาตรการป้องกันและแก้ไขผลกระทบสิ่งแวดล้อม	ผลการปฏิบัติและรายละเอียดการปฏิบัติตามมาตรการฯ ✓ = ปฏิบัติ ✗ = ไม่ได้ปฏิบัติ ○ = ปฏิบัติไม่ได้ ⊙ = ปฏิบัติได้แต่ไม่มีประสิทธิภาพ ● = ยังไม่ถึงเวลาปฏิบัติ		ปัญหา/อุปสรรค/แนวทางแก้ไข	เอกสารอ้างอิง
	<p>9. หลังเก็บขมูลฝอยติดเชื้อแล้วต้องล้างและทำความสะอาดภาชนะบรรจุ รถเข็น และอุปกรณ์ต่าง ๆ ที่ใช้ประกอบในการเก็บขนทุกครั้ง ก่อนนำมาใช้ใหม่ด้วยผงซักฟอกหรือสบู่ ทั้งนี้บริเวณที่มีการสัมผัสกับมูลฝอยติดเชื้อให้ราดด้วยน้ำยาคลอรีน โดยจัดที่ทำความสะอาดไว้บริเวณห้องพักรวมมูลฝอยรวม</p> <p>10. อบรมให้ความรู้เกี่ยวกับการจัดการและการจัดเก็บมูลฝอยติดเชื้อแก่เจ้าหน้าที่ของโรงพยาบาลที่เกี่ยวข้องทุกระดับ เช่น การกำหนดคุณลักษณะของประเภทมูลฝอยเพื่อให้มีการคัดแยกได้ถูกต้องและครอบคลุมอย่างถูกสุขลักษณะ รวมถึงวิธีการลำเลียงที่ถูกต้องตามหลักสูตรของกระทรวงสาธารณสุข โดยขอความอนุเคราะห์ให้เจ้าหน้าที่จากสาธารณสุขมาให้การฝึกอบรม และเข้าร่วมการอบรมตามหน่วยงานที่เกี่ยวข้องกำหนด</p> <p>11. จัดให้มีเจ้าหน้าที่ประจำชั้นรวบรวมมูลฝอยติดเชื้อจากแต่ละชั้นให้หมดนำมาไว้ยังห้องพักรวมมูลฝอยติดเชื้อทุกวัน โดยให้เก็บรวบรวมวันละ 2 รอบ เวลา 10.00 น. และ 17.00 น.</p>				

ตารางที่ 2.2 สรุปผลการปฏิบัติตาม มาตรการป้องกันและแก้ไขผลกระทบสิ่งแวดล้อมโรงพยาบาลกรุงเทพพลวกแดง (ส่วนต่อขยาย) ระยะดำเนินการ (ต่อ)

องค์ประกอบทางสิ่งแวดล้อม	มาตรการป้องกันและแก้ไขผลกระทบสิ่งแวดล้อม	ผลการปฏิบัติและรายละเอียดการปฏิบัติตามมาตรการฯ ✓ = ปฏิบัติ ✗ = ไม่ได้ปฏิบัติ ○ = ปฏิบัติไม่ได้ ⊙ = ปฏิบัติได้แต่ไม่มีประสิทธิภาพ ● = ยังไม่ถึงเวลาปฏิบัติ		ปัญหา/อุปสรรค/แนวทางแก้ไข	เอกสารอ้างอิง
	<p><u>มาตรการด้านการจัดการมูลฝอยอันตราย</u></p> <ol style="list-style-type: none"> <li>การรวบรวมมูลฝอยอันตรายจากแหล่งกำเนิดมูลฝอย มีดังนี้ <ul style="list-style-type: none"> <li>ยาหมดอายุ : แยกใส่ขวด/ภาชนะที่มีฝาปิดมิดชิด ติดป้าย “ยาหมดอายุห้ามใช้” โดยเก็บแยกส่วนไว้ต่างหากในห้องจ่ายยา โดยตรวจสอบทุกวัน และการเรียกบริษัทผู้ผลิตมารับคืนเมื่อมีปริมาณมากพอ</li> <li>สารเคมี และเคมีภัณฑ์ : (ส่วนใหญ่อยู่ในรูปภาชนะบรรจุที่รอคืนหลังใช้หมดแล้ว) ให้จัดส่วนเก็บภาชนะเหล่านี้แยกต่างหาก โดยนำมาเก็บ ไว้ยังส่วนที่จัดให้ทันที หลังใช้หมด ทั้งนี้อาจตรวจสอบทุกเดือน โดยเจ้าหน้าที่ที่เกี่ยวข้อง จัดรวบรวมส่วนกลางไว้ในห้องที่จัดโดยเฉพาะ แต่ต้องแยกประเภทของสารที่อาจทำปฏิกิริยากันได้ออกจากกัน</li> </ul> </li> <li>ภายในห้องเก็บยาอาจให้มีพื้นที่หรือตู้เก็บของสำหรับยาหมดอายุเพื่อรอส่งคืนบริษัทฯ โดยยาเหล่านี้ต้องบรรจุในขวดยาใช้แล้วพร้อมปิดฝาให้สนิท และเขียนฉลากข้างขวดให้ชัดเจน โดยติดต่อบริษัทฯนี้คืนอย่างน้อย 3 เดือน/ครั้ง หรือขึ้นกับความเหมาะสมของปริมาณยา</li> <li>จัดให้มีห้องพักมูลฝอยอันตราย ปริมาตรกักเก็บ 12 ลูกบาศก์เมตร รองรับได้ 76 วัน</li> </ol>				



ตารางที่ 2.2 สรุปผลการปฏิบัติตาม มาตรการป้องกันและแก้ไขผลกระทบสิ่งแวดล้อมโรงพยาบาลกรุงเทพพลวกแดง (ส่วนต่อขยาย) ระยะดำเนินการ (ต่อ)

องค์ประกอบทางสิ่งแวดล้อม	มาตรการป้องกันและแก้ไขผลกระทบสิ่งแวดล้อม	ผลการปฏิบัติและรายละเอียดการปฏิบัติตามมาตรการฯ ✓ = ปฏิบัติ ✗ = ไม่ได้ปฏิบัติ ○ = ปฏิบัติไม่ได้ ⊙ = ปฏิบัติได้แต่ไม่มีประสิทธิภาพ ● = ยังไม่ถึงเวลาปฏิบัติ	ปัญหา/อุปสรรค/แนวทางแก้ไข	เอกสารอ้างอิง
	4. จัดให้มีเจ้าหน้าที่ประจำชั้นรวบรวมมูลฝอยอันตรายจากแต่ละชั้นให้นำมาไว้ยังห้องพักมูลฝอยอันตรายทุกวัน โดยให้เก็บรวบรวมวันละ 2 รอบ เวลา 10.00 น. และ 17.00 น.			
3.5 ไฟฟ้าและพลังงาน	1. จัดให้มีเครื่องกำเนิดไฟฟ้าสำรองขนาด 1,600 KVA จำนวน 2 ชุด เพื่อสำรองไฟฟ้าแก่กิจกรรมต่าง ๆ ของโรงพยาบาลในกรณีไฟฟ้าของการไฟฟ้านครหลวงดับหรือตก เพื่อป้องกันอุปกรณ์ทางการแพทย์เกิดความเสียหาย โดยจ่ายให้อุปกรณ์ที่สำคัญทางการแพทย์ รวมถึงเครื่องสูบน้ำประปา เครื่องสูบน้ำดับเพลิง และอุปกรณ์ต่างๆ ของระบบบำบัดน้ำเสีย 2. ติดตั้งอุปกรณ์เดินสายไฟฟ้า รวมถึงสายสัญญาณต่าง ๆ และอุปกรณ์ไฟฟ้าต่าง ๆ ที่ใช้ในพื้นที่ส่วนกลางให้เป็นไปด้วยความเรียบร้อย และถูกต้องตามมาตรฐานชนิดประหยัดพลังงาน และมีอายุการใช้งานยาวนาน 3. ตรวจสอบดูแลอุปกรณ์และสายไฟฟ้าให้อยู่ในสภาพดีเสมอ 4. ปฏิบัติตามมาตรการอนุรักษ์พลังงานในส่วนที่โครงการต้องปฏิบัติ ดังนี้ 4.1 จัดให้มีและติดตั้งระบบไฟฟ้าและสุขภัณฑ์ต่างๆ ภายในโครงการเป็นรุ่นประหยัดพลังงาน 4.2 เลือกใช้อุปกรณ์ไฟฟ้ารุ่นประหยัดไฟเบอร์ 5 และใช้หลอดไฟฟ้ารุ่นประหยัดไฟ	✓ โครงการได้มีการดำเนินการ 1. มีเครื่องกำเนิดไฟฟ้าสำรองขนาด 1,600 KVA จำนวน 2 ชุด 2. มีการติดตั้งอุปกรณ์เดินสายไฟฟ้า รวมถึงสายสัญญาณต่าง ๆ และอุปกรณ์ไฟฟ้าต่าง ๆ ที่ใช้ในพื้นที่ส่วนกลาง 3. มีการตรวจสอบดูแลอุปกรณ์และสายไฟฟ้าให้อยู่ในสภาพดี 4. มีมาตรการอนุรักษ์พลังงานในส่วนที่โครงการ เช่นการมีระบบ ดวงไฟ เซ็นเซอร์ปิดเมื่อไม่ใช้งาน มีระบบควบคุมการเปิด-ปิดไฟฟ้าแสงสว่างอัจฉริยะ ทั้งโรงพยาบาลเพื่อลดใช้พลังงานเมื่อไม่จำเป็น 5. มีการตรวจสอบการทำงานของหม้อแปลงไฟฟ้า และเครื่องกำเนิดไฟฟ้าสำรองให้อยู่ในสภาพใช้งานได้ดี	-	รูปที่ 2-10 รูปที่ 2-15 รูปที่ 2-16 ภาคผนวก ณ.

ตารางที่ 2.2 สรุปผลการปฏิบัติตาม มาตรการป้องกันและแก้ไขผลกระทบสิ่งแวดล้อมโรงพยาบาลกรุงเทพพลกแดง (ส่วนต่อขยาย) ระยะดำเนินการ (ต่อ)

องค์ประกอบทางสิ่งแวดล้อม	มาตรการป้องกันและแก้ไขผลกระทบสิ่งแวดล้อม	ผลการปฏิบัติและรายละเอียดการปฏิบัติตามมาตรการฯ ✓ = ปฏิบัติ ✕ = ไม่ได้ปฏิบัติ ○ = ปฏิบัติไม่ได้ ⊙ = ปฏิบัติได้แต่ไม่มีประสิทธิภาพ ● = ยังไม่ถึงเวลาปฏิบัติ		ปัญหา/อุปสรรค/แนวทางแก้ไข	เอกสารอ้างอิง
	<p>4.3 ตรวจสอบดูแลอุปกรณ์ไฟฟ้าให้อยู่ในสภาพดีอยู่เสมอ</p> <p>4.4 ติดตั้งอุปกรณ์เดินสายไฟฟ้า รวมถึงสายสัญญาณสื่อสารและอุปกรณ์ไฟฟ้าต่าง ๆ ที่ใช้ในโครงการให้เป็นไปด้วยความเรียบร้อย และถูกต้องตามมาตรฐาน</p> <p>4.5 ติดตั้งหลอดไฟประหยัดพลังงาน (LED) ในห้องพักรักษาทางเดิน สำนักงาน และส่วนบริการต่าง ๆ ที่จัดให้มีในอาคาร</p> <p>5. ตรวจสอบการทำงานของหม้อแปลงไฟฟ้าและเครื่องกำเนิดไฟฟ้าสำรองให้อยู่ในสภาพใช้งานได้ดี</p>				
3.6 การจราจร	<p>1. จัดให้มีที่จอดรถยนต์สำหรับโครงการ จำนวน 304 คัน แบ่งเป็น ที่จอดรถสำหรับแพทย์ จำนวน 25 คัน สำหรับพนักงาน จำนวน 120 คัน และสำหรับผู้มาใช้บริการจำนวน 159 คัน และที่จอดรถจักรยานยนต์ 72 คัน รวมทั้งติดตั้งป้ายสัญญาณจราจรไฟส่องสว่าง และกล้องวงจรปิด ป้ายงดใช้เสียงตามีที่ออกแบบไว้</p> <p>2. ห้ามประกอบกิจกรรมใด ๆ รวมทั้งการก่อสร้างสิ่ง กีดขวางในพื้นที่ที่จัดไว้ใช้เป็นที่จอดรถยนต์อื่นทำให้พื้นที่จอดรถลดลงจากที่เสนอไว้ในรายงานฯ</p> <p>3. จัดให้มีเจ้าหน้าที่คอยอำนวยความสะดวกด้านการจราจรบริเวณทางเข้า-ออกโครงการ ที่เชื่อมต่อกับทางหลวงแผ่นดิน</p>	✓	<p>โครงการได้มีการดำเนินการ</p> <p>1. จัดให้มีที่จอดรถยนต์สำหรับโครงการให้เพียงพอและจัดแบ่งพื้นที่จอดรถสำหรับแพทย์ สำหรับพนักงาน และสำหรับผู้มาใช้บริการ</p> <p>2. ไม่ประกอบกิจกรรมหรือการก่อสร้างสิ่ง กีดขวางในพื้นที่ที่จัดไว้ใช้เป็นที่จอดรถยนต์อื่นทำให้พื้นที่จอดรถลดลงจากที่เสนอไว้ในรายงานฯ</p> <p>3. จัดให้มีเจ้าหน้าที่คอยอำนวยความสะดวกด้านการจราจรบริเวณทางเข้า-ออกโครงการ</p>	<p>โครงการยังไม่มีกรติดตั้งป้าย จำกัดความเร็วของยานพาหนะในโครงการไม่ให้เกิน 20 กิโลเมตร/ชั่วโมงและติดตั้งป้ายงดใช้เสียงดังในพื้นที่โครงการ ซึ่งมีเฉพาะการจัดให้มีเจ้าหน้าที่กำกับดูแล</p>	<p>รูปที่ 2-11</p> <p>รูปที่ 2-17</p> <p>รูปที่ 2-14</p> <p>รูปที่ 2-18</p>

ตารางที่ 2.2 สรุปผลการปฏิบัติตาม มาตรการป้องกันและแก้ไขผลกระทบสิ่งแวดล้อมโรงพยาบาลกรุงเทพพลวกแดง (ส่วนต่อขยาย) ระยะดำเนินการ (ต่อ)

องค์ประกอบทางสิ่งแวดล้อม	มาตรการป้องกันและแก้ไขผลกระทบสิ่งแวดล้อม	ผลการปฏิบัติและรายละเอียดการปฏิบัติตามมาตรการฯ ✓ = ปฏิบัติ ✗ = ไม่ได้ปฏิบัติ ○ = ปฏิบัติไม่ได้ ◎ = ปฏิบัติได้แต่ไม่มีประสิทธิภาพ ● = ยังไม่ถึงเวลาปฏิบัติ	ปัญหา/อุปสรรค/แนวทางแก้ไข	เอกสารอ้างอิง
	<p>หมายเลข 3080 เพื่อให้เกิดความปลอดภัยแก่ผู้ร่วมใช้รถ ใช้ถนนและป้องกันไม่ให้เกิดการจราจรติดขัด และตัดกระแสรถจากการเลี้ยวเข้าออกจากโครงการโดยเฉพาะในเวลาเร่งด่วนเช้าเย็น</p> <p>4. บริเวณทางเข้า-ออกโครงการจัดให้มีป้อมยามและเจ้าหน้าที่อำนวยความสะดวกด้านการจราจรประจำป้อมตลอด 24 ชั่วโมง</p> <p>5. ตรวจสอบบริเวณทางเข้า-ออกของโครงการให้ไม่มีสิ่งกีดขวางที่จะเป็นอุปสรรคต่อการมองเห็นถนนทั้ง 2 ด้านของผู้ขับรถ</p> <p>6. ทำเครื่องหมายช่องจราจรและเลนถนน และจัดทำป้ายและเครื่องหมายจราจรบนพื้นทางภายในโครงการให้ชัดเจน ไม่ก่อให้เกิดการสับสนของผู้ขับขี่ ทำให้การจราจรภายในพื้นที่โครงการ มีความปลอดภัย</p> <p>7. เพื่อลดระดับเสียงจากรถยนต์ กำหนดให้รถที่วิ่งภายในโครงการใช้ความเร็วไม่เกิน 20 กิโลเมตร/ชั่วโมง โดยกำหนดให้มีป้าย “ใช้ความเร็วไม่เกิน 20 กิโลเมตร/ชั่วโมง” ตามถนนภายในโครงการเป็นระยะ</p>	<p>4. บริเวณทางเข้า-ออกโครงการจัดให้มีป้อมยามและเจ้าหน้าที่อำนวยความสะดวกด้านการจราจรประจำป้อมตลอด 24 ชั่วโมง</p> <p>5. มีการตรวจสอบบริเวณทางเข้า-ออกของโครงการ</p> <p>6. ทำเครื่องหมายช่องจราจรและเลนถนน และจัดทำป้ายและเครื่องหมายจราจรบนพื้นทางภายในโครงการ</p> <p>7. จัดให้มีป้ายบอกทางสำหรับผู้ป่วย/ผู้มาใช้บริการของโรงพยาบาลทราบเส้นทางในการเข้าไปใช้บริการ โดยติดตั้งป้ายบอกทางไว้บริเวณทางเข้า-ออกของอาคาร พร้อมจัดเจ้าหน้าที่รักษาความปลอดภัยไว้ประจำบริเวณจุด</p> <p>8. จัดเตรียมรถรับส่งผู้ป่วยฉุกเฉินตลอด 24 ชั่วโมง โดยทำการเผยแพร่ผ่านทาง Website พร้อมเบอร์โทรศัพท์ และติดตั้งป้ายประชาสัมพันธ์ไว้บริเวณเคาน์เตอร์ บริเวณชั้นล่างของโรงพยาบาลเพื่อความสะดวกในการเรียกใช้บริการฉุกเฉินของผู้ป่วย</p> <p>9. มีการติดตั้งกล้องวงจรปิด (CCTV) บริเวณทางเข้า-ออกทั้ง 2 จุด ในตำแหน่งที่สามารถมองเห็นและ</p>	<p>ควบคุมความเร็วของรถยนต์</p> <p><u>แนวทางแก้ไข</u></p> <p>เจ้าของโครงการจะดำเนินการติดตั้งป้าย “ใช้ความเร็วไม่เกิน 20 กิโลเมตร/ชั่วโมง”</p>	

ตารางที่ 2.2 สรุปผลการปฏิบัติตาม มาตรการป้องกันและแก้ไขผลกระทบสิ่งแวดล้อมโรงพยาบาลกรุงเทพพลวกแดง (ส่วนต่อขยาย) ระยะดำเนินการ (ต่อ)

องค์ประกอบทางสิ่งแวดล้อม	มาตรการป้องกันและแก้ไขผลกระทบสิ่งแวดล้อม	ผลการปฏิบัติและรายละเอียดการปฏิบัติตามมาตรการฯ ✓ = ปฏิบัติ ✗ = ไม่ได้ปฏิบัติ ○ = ปฏิบัติไม่ได้ ⊙ = ปฏิบัติได้แต่ไม่มีประสิทธิภาพ ● = ยังไม่ถึงเวลาปฏิบัติ	ปัญหา/อุปสรรค/แนวทางแก้ไข	เอกสารอ้างอิง
	<p>8. จัดให้มีป้ายบอกทางสำหรับผู้ป่วย/ผู้มาใช้บริการของโรงพยาบาลทราบเส้นทางในการเข้าไปใช้บริการ โดยติดตั้งป้ายบอกทางไว้บริเวณทางเข้า-ออกของอาคาร พร้อมจัดเจ้าหน้าที่รักษาความปลอดภัยไว้ประจำบริเวณจุดดังกล่าวเพื่อให้คำแนะนำเส้นทางในการเข้ารับบริการ</p> <p>9. จัดเตรียมรถรับส่งผู้ป่วยฉุกเฉินตลอด 24 ชั่วโมง โดยเผยแพร่ผ่านทาง Website พร้อมเบอร์โทรศัพท์ และติดตั้งป้ายประชาสัมพันธ์ไว้บริเวณเคาน์เตอร์ บริเวณชั้นล่างของโรงพยาบาลเพื่อความสะดวกในการเรียกใช้บริการฉุกเฉินของผู้ป่วย</p> <p>10. ติดตั้งกล้องวงจรปิด (CCTV) บริเวณทางเข้า-ออกทั้ง 2 จุด ในตำแหน่งที่สามารถมองเห็นและช่วยดูความปลอดภัยบริเวณถนนสาธารณะนอกโครงการได้</p> <p>11. มีการออกแบบติดตั้ง และควบคุมการทำงานของกล้องวงจรปิดอย่างเป็นระบบ โดยจัดให้มีจอมอนิเตอร์กล้องวงจรปิดและจัดเจ้าหน้าที่ประจำคอยสังเกตการณ์อยู่ในห้องดังกล่าวตลอด 24 ชั่วโมง</p> <p>12. สำรวจและบันทึกความต้องการที่จอดรถของบุคลากรในโรงพยาบาล ผู้เข้าใช้บริการ อย่างน้อยเดือนละ 1 ครั้ง ตั้งแต่เริ่มเปิดให้บริการ</p>	<p>ช่วยดูความปลอดภัยบริเวณถนนสาธารณะนอกโครงการได้</p> <p>10. มีการออกแบบติดตั้ง และควบคุมการทำงานของกล้องวงจรปิดอย่างเป็นระบบ โดยจัดให้มีจอมอนิเตอร์กล้องวงจรปิดและจัดเจ้าหน้าที่ประจำคอยสังเกตการณ์อยู่ในห้องดังกล่าวตลอด 24 ชั่วโมง</p> <p>11. มีการสำรวจและบันทึกความต้องการที่จอดรถของบุคลากรในโรงพยาบาล ผู้เข้าใช้บริการ อย่างน้อยเดือนละ 1 ครั้ง ตั้งแต่เริ่มเปิดให้บริการ</p> <p>12. มีการสำรวจและบันทึกความต้องการใช้ที่จอดรถของบุคลากรในโรงพยาบาล ผู้เข้าใช้บริการ อย่างน้อยเดือนละ 1 ครั้ง ตั้งแต่เริ่มเปิดให้บริการ</p> <p>13. มีรถไฟฟ้า คอยรับส่งจากบริเวณจอดรถมายังบริเวณอาคารโรงพยาบาล</p>		

ตารางที่ 2.2 สรุปผลการปฏิบัติตาม มาตรการป้องกันและแก้ไขผลกระทบสิ่งแวดล้อมโรงพยาบาลกรุงเทพพลวกแดง (ส่วนต่อขยาย) ระยะดำเนินการ (ต่อ)

องค์ประกอบทางสิ่งแวดล้อม	มาตรการป้องกันและแก้ไขผลกระทบสิ่งแวดล้อม	ผลการปฏิบัติและรายละเอียดการปฏิบัติตามมาตรการฯ ✓ = ปฏิบัติ ✗ = ไม่ได้ปฏิบัติ ○ = ปฏิบัติไม่ได้ ⊙ = ปฏิบัติได้แต่ไม่มีประสิทธิภาพ ● = ยังไม่ถึงเวลาปฏิบัติ	ปัญหา/อุปสรรค/แนวทางแก้ไข	เอกสารอ้างอิง
	<p>13. สำรวจและบันทึกความต้องการใช้ที่จอดรถของบุคลากรในโรงพยาบาล ผู้เข้าใช้บริการ อย่างน้อยเดือนละ 1 ครั้ง ตั้งแต่เริ่มเปิดให้บริการ</p> <p>14. เมื่อพบว่าเริ่มมีแนวโน้มความต้องการที่จอดรถมากกว่าที่จอดรถที่จัดให้มีในโรงพยาบาล ให้ทางโครงการเตรียมแผนรองรับในการบริหารจัดการที่จอดรถเพิ่มเติมให้เพียงพอ เช่น เช่าพื้นที่จอดรถในบริเวณใกล้เคียง เป็นต้น</p> <p>15. จัดที่จอดรถโดยมีหลังคาปกคลุมเพื่อป้องกันแดด/ฝนอำนวยความสะดวกสำหรับผู้มาใช้บริการ ซึ่งสามารถเป็นทางเดินเชื่อมต่อไปยังตัวอาคารโรงพยาบาลได้ และรถบั๊กก็ คอยรับส่งจากบริเวณจอดรถมายังบริเวณอาคารโรงพยาบาล</p>			
3.7 การสื่อสาร	<p>1. จัดให้มีช่องทาง/จุดบริการไว้สำนักงานของโครงการ เพื่อรับเรื่องร้องเรียนที่บุคคลภายนอกเข้ามาร้องเรียนปัญหาที่เกิดจากการพัฒนาโครงการได้โดยสะดวก</p> <p>2. จัดให้มีบันทึกรายละเอียดของเรื่องร้องเรียน เช่น ชื่อผู้ร้องเรียน หมายเลขโทรศัพท์ติดต่อ รายละเอียดเรื่องร้องเรียน และการตอบสนองหรือการดำเนินการแก้ไขตามเรื่องร้องเรียนพร้อมรายงานผลการดำเนินการแก้ไขให้ผู้ร้องเรียนทราบ</p>	✓	โครงการจัดให้มีช่องทาง/จุดบริการไว้สำนักงานของโครงการ เพื่อรับเรื่องร้องเรียนที่บุคคลภายนอกเข้ามาร้องเรียนปัญหา	รูปที่ 2-12

ตารางที่ 2.2 สรุปผลการปฏิบัติตาม มาตรการป้องกันและแก้ไขผลกระทบสิ่งแวดล้อมโรงพยาบาลกรุงเทพพลวกแดง (ส่วนต่อขยาย) ระยะดำเนินการ (ต่อ)

องค์ประกอบทางสิ่งแวดล้อม	มาตรการป้องกันและแก้ไขผลกระทบสิ่งแวดล้อม	ผลการปฏิบัติและรายละเอียดการปฏิบัติตามมาตรการฯ ✓ = ปฏิบัติ ✕ = ไม่ได้ปฏิบัติ ○ = ปฏิบัติไม่ได้ ⊙ = ปฏิบัติได้แต่ไม่มีประสิทธิภาพ ● = ยังไม่ถึงเวลาปฏิบัติ		ปัญหา/อุปสรรค/แนวทางแก้ไข	เอกสารอ้างอิง
	<p>3. ในกรณีที่โครงการทำให้เกิดการรบกวนสัญญาณ ให้จัดเจ้าหน้าที่เข้าไปตรวจสอบและช่วยปรับปรุง โดยกำหนดระยะเวลาที่ให้ง่ายในช่วงก่อสร้างจนถึงเปิดใช้อาคารแล้ว 1 ปี</p> <p>4. แก้ไขและลดผลกระทบเมื่อมีการร้องเรียนว่าอาคารของโครงการทำให้เกิดการรบกวนคลื่นสัญญาณวิทยุ/โทรทัศน์ ดังนี้</p> <p>4.1 ตรวจสอบสัญญาณและปรับแนวทิศทางการแผ่รับสัญญาณ ได้เหมือนเดิม</p> <p>4.2 กรณีไม่สามารถปรับแนวทิศทางการแผ่รับสัญญาณได้ และจุดรับสัญญาณภายในอาคารมีเพียง 1 จุด พิจารณาติดตั้งจานรับสัญญาณดาวเทียมแทนแผงสัญญาณเพื่อให้รับสัญญาณได้ดีเหมือนเดิม</p> <p>4.3 กรณีไม่สามารถปรับแนวทิศทางการแผ่รับสัญญาณได้ และจุดรับสัญญาณภายในอาคารมีมากกว่า 1 จุด พิจารณาติดตั้งจานรับสัญญาณดาวเทียมแทนแผงสัญญาณโดยเพิ่มกล่องรับสัญญาณตามจุดต่างๆ</p>				

ตารางที่ 2.2 สรุปผลการปฏิบัติตาม มาตรการป้องกันและแก้ไขผลกระทบสิ่งแวดล้อมโรงพยาบาลกรุงเทพพลวกแดง (ส่วนต่อขยาย) ระยะดำเนินการ (ต่อ)

องค์ประกอบทางสิ่งแวดล้อม	มาตรการป้องกันและแก้ไขผลกระทบสิ่งแวดล้อม	ผลการปฏิบัติและรายละเอียดการปฏิบัติตามมาตรการฯ ✓ = ปฏิบัติ ✗ = ไม่ได้ปฏิบัติ ○ = ปฏิบัติไม่ได้ ⊙ = ปฏิบัติได้แต่ไม่มีประสิทธิภาพ ● = ยังไม่ถึงเวลาปฏิบัติ		ปัญหา/อุปสรรค/แนวทางแก้ไข	เอกสารอ้างอิง
	5. ในกรณีที่เจ้าของโครงการและผู้ได้รับผลกระทบไม่สามารถหาข้อยุติได้ ให้ดำเนินการยื่นคำร้องขอไกล่เกลี่ยข้อพิพาทเพื่อตกลงและระงับข้อพิพาทตามพระราชบัญญัติการไกล่เกลี่ยข้อพิพาท พ.ศ. 2562				
3.8 การใช้ประโยชน์ที่ดิน	1. กำหนดการใช้พื้นที่ดินตามผังบริเวณโครงการที่ได้ออกแบบไว้โดยในภาพรวม <ul style="list-style-type: none"> <li>- พื้นที่ว่างต่อพื้นที่ดิน ร้อยละ 77.55 กำหนดไม่น้อยกว่าร้อยละ 10)</li> <li>- อัตราส่วนพื้นที่อาคารรวมทั้งหมดต่อพื้นที่โครงการ (FAR) เท่ากับ 1.02 : 1 (กำหนดต้องไม่เกิน 10:1)</li> <li>- ให้มีพื้นที่สีเขียวรวม 3,597.76 ตารางเมตร ซึ่งเป็นพื้นที่สีเขียวชั้นล่าง (ต้องมีพื้นที่สีเขียวรวมไม่น้อยกว่า 1,289 ตารางเมตร และต้องจัดให้มีที่ชั้นล่างอย่างน้อย 1,289 ตารางเมตร)</li> <li>- พื้นที่ปลูกไม้ยืนต้น (ที่ชั้นล่าง) 1,888.89 ตารางเมตร (ต้องไม่น้อยกว่า 1,289 ตารางเมตร)</li> </ul>	✓	โครงการมีการใช้พื้นที่ดินตามผังบริเวณโครงการที่ได้ออกแบบไว้ ไม่เปลี่ยนแปลงการใช้ที่ดินและไม่ก่อสร้างอาคารหรือทำกิจกรรมล้ำพื้นที่สาธารณะในบริเวณที่ติดกับแนวเขตพื้นที่โครงการ	-	รูปที่ 2-1 รูปที่ 2-2

ตารางที่ 2.2 สรุปผลการปฏิบัติตาม มาตรการป้องกันและแก้ไขผลกระทบสิ่งแวดล้อมโรงพยาบาลกรุงเทพพลวกแดง (ส่วนต่อขยาย) ระยะดำเนินการ (ต่อ)

องค์ประกอบทางสิ่งแวดล้อม	มาตรการป้องกันและแก้ไขผลกระทบสิ่งแวดล้อม	ผลการปฏิบัติและรายละเอียดการปฏิบัติตามมาตรการฯ ✓ = ปฏิบัติ ✕ = ไม่ได้ปฏิบัติ ○ = ปฏิบัติไม่ได้ ⊙ = ปฏิบัติได้แต่ไม่มีประสิทธิภาพ ● = ยังไม่ถึงเวลาปฏิบัติ		ปัญหา/อุปสรรค/แนวทางแก้ไข	เอกสารอ้างอิง
	<p>2. ไม่เปลี่ยนแปลงการใช้ที่ดินที่ขัดแย้งกับข้อกำหนดตามประกาศคณะกรรมการนโยบายเขตพัฒนาพิเศษภาคตะวันออก เรื่อง แผนผังการใช้ประโยชน์ที่ดิน และแผนการพัฒนาโครงสร้างพื้นฐานและระบบสาธารณูปโภคเขตพัฒนาพิเศษภาคตะวันออก (ฉบับที่ 2) พ.ศ. 2563 และตามกฎหมายกระทรวงต่าง ๆ ที่เกี่ยวข้อง</p> <p>3. ไม่ก่อสร้างอาคารหรือทำกิจกรรมล้ำพื้นที่สาธารณะในบริเวณที่ติดกับแนวเขตพื้นที่โครงการ</p>				
<b>4. คุณค่าต่อคุณภาพชีวิต</b>					
4.1 สังคมและเศรษฐกิจ	<p>1. จัดให้มีหน่วยรับเรื่องราวร้องทุกข์จากผู้ได้รับความเสียหาย/เดือดร้อนจากการดำเนินโครงการไว้ในพื้นที่โครงการตลอดช่วงระยะเวลาดำเนินการ หากมีเหตุทำให้เกิดความเสียหายทั้งร่างกายและทรัพย์สินของประชาชนโดยรอบเกิดขึ้นให้นำผู้อำนวยการโรงพยาบาล/ต้นแทน ติดตามตรวจสอบ และดำเนินการปรับปรุง หรือชดเชยค่าเสียหายที่เกิดขึ้นโดยทันที</p> <p>2. บันทึกรายละเอียดการร้องเรียน เช่น ชื่อผู้ร้องเรียน หมายเลขโทรศัพท์ติดต่อ รายละเอียดเรื่องร้องเรียน และการตอบสนองหรือการดำเนินการแก้ไขตามเรื่องร้องเรียน พร้อมรายงานผลการดำเนินการแก้ไขให้ผู้ร้องเรียนทราบ</p>	✓	<p>โครงการจัดให้มีช่องทาง/จุดบริการไว้สำนักงานของโครงการ เพื่อรับเรื่องร้องเรียนที่บุคคลภายนอกเข้ามาร้องเรียนปัญหา</p>	-	รูปที่ 2-12



ตารางที่ 2.2 สรุปผลการปฏิบัติตาม มาตรการป้องกันและแก้ไขผลกระทบสิ่งแวดล้อมโรงพยาบาลกรุงเทพพลวกแดง (ส่วนต่อขยาย) ระยะดำเนินการ (ต่อ)

องค์ประกอบทางสิ่งแวดล้อม	มาตรการป้องกันและแก้ไขผลกระทบสิ่งแวดล้อม	ผลการปฏิบัติและรายละเอียดการปฏิบัติตามมาตรการฯ ✓ = ปฏิบัติ ✗ = ไม่ได้ปฏิบัติ ○ = ปฏิบัติไม่ได้ ⊙ = ปฏิบัติได้แต่ไม่มีประสิทธิภาพ ● = ยังไม่ถึงเวลาปฏิบัติ		ปัญหา/อุปสรรค/ แนวทางแก้ไข	เอกสารอ้างอิง
	3. จัดให้มีเจ้าหน้าที่คอยดูแลระบบสาธารณูปโภคภายในอาคารและบริเวณพื้นที่โครงการ ให้อยู่ในสภาพที่สามารถใช้งานได้ดียู่เสมอไม่เกิดความเดือดร้อนรำคาญต่อพื้นที่โดยรอบ 4. ปฏิบัติตามมาตรการป้องกันและแก้ไขผลกระทบสิ่งแวดล้อมอย่างเคร่งครัดเพื่อมิให้ส่งผลกระทบต่อชุมชน				
4.2 การสาธารณสุข	1. จัดให้มีหน่วยงานช่างคอยตรวจสอบระบบสาธารณูปโภคและสาธารณูปการต่าง ๆ ของโครงการให้สามารถใช้งานได้อย่างมีประสิทธิภาพและถูกต้องตามหลักสุขาภิบาล 2. ปฏิบัติตามมาตรการด้านการจัดการน้ำเสีย สิ่งปฏิกูล มูลฝอย อาชีวอนามัย และความปลอดภัย การปรับอากาศและระบบอากาศ อย่างเคร่งครัด เพื่อป้องกันการแพร่กระจายของเชื้อโรคจากโรงพยาบาลสู่ชุมชนใกล้เคียง 3. จัดการดูแลรักษาระบบสาธารณูปโภคต่าง ๆ เช่น ระบบบำบัดน้ำเสีย ถังเก็บน้ำใช้ และระบบการจ่ายน้ำ การจัดการมูลฝอย ห้องน้ำ ฯลฯ โดยจัดให้เจ้าหน้าที่ส่วนวิศวกรรมและช่างประจำดูแลอย่างเป็นระบบ 4. จัดเตรียมอุปกรณ์ป้องกันส่วนบุคคลในการปฏิบัติงานสำหรับพนักงานเก็บขนมูลฝอยเพื่อความปลอดภัย โดยชุดปฏิบัติการต้องประกอบด้วย ตาข่ายคลุมผม ผ้าปิดจมูก ผ้าปิดปาก ถุงมือยางหนา ผ้ากันเปื้อน และรองเท้าบูท	✓	โครงการมีการตรวจสอบระบบสาธารณูปโภคและ 2. ปฏิบัติตามมาตรการด้านการจัดการน้ำเสีย สิ่งปฏิกูล มูลฝอย อาชีวอนามัย และความปลอดภัย การปรับอากาศและระบบอากาศ ออกแบบห้องแยกเดี่ยว (Isolate) และปฏิบัติตามมาตรการฯ ด้านคุณภาพอากาศ อย่างเคร่งครัด	-	รูปที่ 2-9, ภาคผนวก ง. ภาคผนวก ฉ. ภาคผนวก ช. ภาคผนวก ฐ. ภาคผนวก ฒ. ภาคผนวก ณ.

ตารางที่ 2.2 สรุปผลการปฏิบัติตาม มาตรการป้องกันและแก้ไขผลกระทบสิ่งแวดล้อมโรงพยาบาลกรุงเทพพลวกแดง (ส่วนต่อขยาย) ระยะดำเนินการ (ต่อ)

องค์ประกอบทางสิ่งแวดล้อม	มาตรการป้องกันและแก้ไขผลกระทบสิ่งแวดล้อม	ผลการปฏิบัติและรายละเอียดการปฏิบัติตามมาตรการฯ ✓ = ปฏิบัติ ✗ = ไม่ได้ปฏิบัติ ○ = ปฏิบัติไม่ได้ ⊙ = ปฏิบัติได้แต่ไม่มีประสิทธิภาพ ● = ยังไม่ถึงเวลาปฏิบัติ		ปัญหา/อุปสรรค/แนวทางแก้ไข	เอกสารอ้างอิง
	5. กำชับให้พนักงานที่ปฏิบัติหน้าที่เก็บขนมูลฝอยและดูแลระบบบำบัดน้ำเสียต้องแต่งกายด้วยชุดที่รัดกุมและป้องกันอันตรายได้ เช่น เสื้อคลุม รองเท้าบูท ถุงมือยาง ผ้าปิดปาก ผ้าปิดจมูก โดยให้สวมใส่ทุกครั้งที่ปฏิบัติงาน 6. ในกรณีผู้ป่วยเกินกำลังที่โรงพยาบาลจะรับได้ให้ประสานกับโรงพยาบาลพันธมิตร เพื่อส่งต่อผู้ป่วยต่อไป 7. กำหนดให้มีการล้างทำความสะอาดระบบปรับอากาศและพัดลมระบายอากาศในอาคารโรงพยาบาลทุก 3 เดือน 8. ออกแบบห้องแยกเดี่ยว (Isolate) สำหรับผู้ป่วยที่อยู่ในระยะที่มีการแพร่กระจายของเชื้อโรค ที่มีการกรองอากาศที่มีเชื้อโรคก่อนระบายออกสู่ภายนอกด้วยระบบเฮปต้า (HEPA filter) 9. กำหนดมาตรการให้โครงการปฏิบัติตามมาตรการฯ ด้านคุณภาพอากาศ อย่างเคร่งครัด				

ตารางที่ 2.2 สรุปผลการปฏิบัติตาม มาตรการป้องกันและแก้ไขผลกระทบสิ่งแวดล้อมโรงพยาบาลกรุงเทพพลวกแดง (ส่วนต่อขยาย) ระยะดำเนินการ (ต่อ)

องค์ประกอบทางสิ่งแวดล้อม	มาตรการป้องกันและแก้ไขผลกระทบสิ่งแวดล้อม	ผลการปฏิบัติและรายละเอียดการปฏิบัติตามมาตรการฯ ✓ = ปฏิบัติ ✕ = ไม่ได้ปฏิบัติ ○ = ปฏิบัติไม่ได้ ◎ = ปฏิบัติได้แต่ไม่มีประสิทธิภาพ ● = ยังไม่ถึงเวลาปฏิบัติ	ปัญหา/อุปสรรค/ แนวทางแก้ไข	เอกสารอ้างอิง
4.3 อาชีวอนามัยและความปลอดภัย	<ol style="list-style-type: none"> <li>จัดการดูแลรักษาระบบสาธารณูปโภคต่าง ๆ อาทิ ระบบบำบัดน้ำเสีย ถังเก็บน้ำใช้ และระบบการจ่ายน้ำ การจัดการมูลฝอย ห้องน้ำ ฯลฯ โดยให้แม่บ้านหรือเจ้าหน้าที่ดูแลอย่างเป็นระบบโดยเฉพาะ พร้อมจัดทำตารางเวลาทำงานเพื่อตรวจสอบ และมี Check List ดูแลอย่างเป็นระบบ</li> <li>จัดเตรียมอุปกรณ์ป้องกันส่วนบุคคลในการปฏิบัติงานสำหรับพนักงานเก็บขนมูลฝอย เพื่อความปลอดภัย โดยชุดปฏิบัติการต้องประกอบด้วย ตาข่ายคลุมผม ผ้าปิดจมูก ผ้าปิดปาก ถุงมือยางหนา ผ้ากันเปื้อน และรองเท้ายาง</li> <li>ก่อสร้างและติดตั้งถึงท่อก๊าซที่ใช้ในการแพทย์ให้ถูกต้องตามเกณฑ์ความปลอดภัยที่เกี่ยวข้อง</li> <li>อบรมและทำความเข้าใจเจ้าหน้าที่ที่มีหน้าที่ในการดูแลรับผิดชอบเรื่องถึงก๊าซและท่อก๊าซที่ใช้ในทางการแพทย์ โดยให้ปฏิบัติตามมาตรการเพื่อความปลอดภัยในการใช้แก๊สอย่างเคร่งครัด เพื่อป้องกันการระเบิดและรั่วไหลของแก๊ส</li> <li>ต้องไม่ใช่สถานที่ตั้งระบบจ่ายถึงก๊าซเป็นที่เก็บที่บรรจุอื่นนอกจากเป็นก๊าซไม่ไวไฟก๊าซทางการแพทย์อื่นที่ไม่ไวไฟให้ตั้งรวมกับออกซิเจนและไนโตรเจนออกไซด์แต่ต้องมีการถ่ายเทอากาศเพียงพอที่จะระบายก๊าซในบริเวณนั้นออกไป เพื่อเป็นการไม่ให้เกิดบรรยากาศที่ขาดออกซิเจนในกรณีที่อุปกรณ์</li> </ol>	<p>✓ โครงการได้จัดการดูแลรักษาระบบสาธารณูปโภคต่าง จัดเตรียมอุปกรณ์ป้องกันส่วนบุคคล ก่อสร้างและติดตั้งถึงท่อก๊าซที่ใช้ในการแพทย์อย่างถูกต้อง และมีการปฏิบัติตามมาตรการป้องกันฯ ก๊าซพิษก่อนเข้าซ่อมบำรุงและตรวจสอบระบบบำบัดน้ำเสีย และมีกำหนดข้อห้าม และควบคุมต่างๆ เช่น ห้ามสูบบุหรี่ ห้ามก่อไฟ</p>	-	<p>รูปที่ 2-4 รูปที่ 2-19 ภาคผนวก ฉ. ภาคผนวก ก. ภาคผนวก ค. ภาคผนวก ง. ภาคผนวก จ.</p>

ตารางที่ 2.2 สรุปผลการปฏิบัติตาม มาตรการป้องกันและแก้ไขผลกระทบสิ่งแวดล้อมโรงพยาบาลกรุงเทพพลวกแดง (ส่วนต่อขยาย) ระยะดำเนินการ (ต่อ)

องค์ประกอบทางสิ่งแวดล้อม	มาตรการป้องกันและแก้ไขผลกระทบสิ่งแวดล้อม	ผลการปฏิบัติและรายละเอียดการปฏิบัติตามมาตรการฯ ✓ = ปฏิบัติ ✕ = ไม่ได้ปฏิบัติ ○ = ปฏิบัติไม่ได้ ⊙ = ปฏิบัติได้แต่ไม่มีประสิทธิภาพ ● = ยังไม่ถึงเวลาปฏิบัติ		ปัญหา/อุปสรรค/แนวทางแก้ไข	เอกสารอ้างอิง
	<p>ระบายความดันของท่อบรรจุหรือชุดจ่ายก๊าซกำลังทำงานซึ่งอาจเป็นอันตรายต่อผู้ปฏิบัติ</p> <p>6. จัดให้มีการตรวจสอบและบำรุงรักษาสถานที่และระบบจ่ายกลางก๊าซทางการแพทย์ให้ใช้งานได้โดยปลอดภัย และเก็บผลตรวจสอบไว้เพื่อการตรวจติดตาม</p> <p>7. จัดให้เจ้าหน้าที่ตรวจสอบห้องเก็บก๊าซทางการแพทย์ ตำแหน่งถังออกซิเจนเหลวและ Safety relief valve บริเวณเก็บสารเคมี ทุกวัน โดยมีแบบฟอร์มในการลงบันทึกรายงานผลการตรวจสอบ</p> <p>8. บริเวณที่วางถังออกซิเจนเหลวกำหนดให้มีรั้วสูงไม่น้อยกว่า 2 เมตร รอบบริเวณที่ตั้งถัง พร้อมมีกุญแจล็อกเพื่อป้องกันไม่ให้บุคคลที่ไม่เกี่ยวข้องเข้าไป</p> <p>9. ปฏิบัติตามหลักเกณฑ์มาตรฐานและข้อปฏิบัติ ของกองควบคุมโรค กรมอนามัย เพื่อควบคุมการแพร่ระบาดของเชื้อลิจิโอเนลลา</p> <p>10. ปฏิบัติตามมาตรการเกี่ยวกับการจัดการอันตรายจากการใช้เครื่องมือเอกซเรย์ทั่วไปด้านงานรังสีวินิจฉัย</p>				

ตารางที่ 2.2 สรุปผลการปฏิบัติตาม มาตรการป้องกันและแก้ไขผลกระทบสิ่งแวดล้อมโรงพยาบาลกรุงเทพพลวกแดง (ส่วนต่อขยาย) ระยะดำเนินการ (ต่อ)

องค์ประกอบทางสิ่งแวดล้อม	มาตรการป้องกันและแก้ไขผลกระทบสิ่งแวดล้อม	ผลการปฏิบัติและรายละเอียดการปฏิบัติตามมาตรการฯ ✓ = ปฏิบัติ ✗ = ไม่ได้ปฏิบัติ ○ = ปฏิบัติไม่ได้ ◎ = ปฏิบัติได้แต่ไม่มีประสิทธิภาพ ● = ยังไม่ถึงเวลาปฏิบัติ		ปัญหา/อุปสรรค/แนวทางแก้ไข	เอกสารอ้างอิง
	<p>11. กำหนดมาตรการป้องกันฯ ก้าวพิชก่อนเข้าซ่อมบำรุงและตรวจสอบระบบบำบัดน้ำเสียไว้ดังนี้</p> <p>11.1 ต้องมีการตรวจสอบปริมาณออกซิเจน สารเคมีและสิ่งปนเปื้อนในบ่อบำบัดน้ำเสียซึ่งเป็นสถานที่อับอากาศว่าอาจทำให้เกิดการขาดออกซิเจน การระเบิดและการเป็นพิษหรือไม่ และเก็บบันทึกผลการตรวจไว้ให้เจ้าหน้าที่แรงงานสามารถตรวจสอบได้</p> <p>11.2 จัดหาอุปกรณ์ช่วยหายใจ เข็มขัดนิรภัย สายชูชีพ และอุปกรณ์คุ้มครองความปลอดภัยอื่น ๆ ที่เหมาะสมกับสภาพการทำงานตามมาตรฐานกรมแรงงานยอมรับให้ลูกจ้างใช้ เมื่อเข้าไปซ่อมแซมระบบบำบัดน้ำเสีย</p> <p>11.3 จัดให้มีคนช่วยเหลือ หรือผู้อยู่ผ่านการอบรมช่วยเหลือผู้ที่ประสบภัย คอยดูแลและเฝ้าปากทางเข้า-ออกของบ่อบำบัดน้ำเสียซึ่งเป็นสถานที่อับอากาศ ตลอดเวลา และสามารถติดต่อสื่อสารกับลูกจ้างที่ทำงานในสถานที่อับอากาศได้ พร้อมมีอุปกรณ์ช่วยชีวิตที่เหมาะสม ตามลักษณะของงาน และคอยให้ความช่วยเหลือลูกจ้างได้ทันทีตลอดเวลาการทำงาน</p>				

ตารางที่ 2.2 สรุปผลการปฏิบัติตาม มาตรการป้องกันและแก้ไขผลกระทบสิ่งแวดล้อมโรงพยาบาลกรุงเทพพลวกแดง (ส่วนต่อขยาย) ระยะดำเนินการ (ต่อ)

องค์ประกอบทางสิ่งแวดล้อม	มาตรการป้องกันและแก้ไขผลกระทบสิ่งแวดล้อม	ผลการปฏิบัติและรายละเอียดการปฏิบัติตามมาตรการฯ ✓ = ปฏิบัติ ✕ = ไม่ได้ปฏิบัติ ○ = ปฏิบัติไม่ได้ ⊙ = ปฏิบัติได้แต่ไม่มีประสิทธิภาพ ● = ยังไม่ถึงเวลาปฏิบัติ		ปัญหา/อุปสรรค/แนวทางแก้ไข	เอกสารอ้างอิง
	<p>11.4 อุปกรณ์ไฟฟ้า และอุปกรณ์ประกอบการใช้ในสถานที่อับอากาศ ต้องเป็นชนิดที่สามารถป้องกัน ความร้อน ผุน การระเบิด การลุกไหม้ และไฟฟ้าลัดวงจรอย่างมีประสิทธิภาพ รวมทั้งต้องจัดให้มีการเดินสายไฟในสถานที่อับอากาศด้วยวิธีที่ปลอดภัย</p> <p>11.5 กำหนดข้อห้าม และควบคุมต่างๆ เช่น ห้ามสูบบุหรี่ ห้ามก่อไฟ ห้ามคนไม่เกี่ยวข้องเข้าไป และจัดให้มีป้ายแจ้งข้อความ “กำลังปรับปรุงซ่อมแซมระบบบำบัดน้ำเสีย” ปิดประกาศไว้ในที่ซึ่งมองเห็นชัดอยู่ตลอดเวลาที่ดำเนินการ</p>				
4.4 การป้องกันอัคคีภัยและความปลอดภัยสาธารณะ	<p>1. ภายในอาคารโรงพยาบาลต้องจัดให้มีอุปกรณ์ป้องกันอัคคีภัยเป็นไปตามกฎกระทรวงฉบับที่ 33 (พ.ศ. 2535) ฉบับที่ 50 (พ.ศ. 2540) กฎกระทรวงฉบับที่ 55 (พ.ศ. 2543) และฉบับที่ 69 (พ.ศ. 2564) ออกตามความใน พ.ร.บ.ควบคุมอาคาร พ.ศ. 2522 ประกอบด้วย ระบบสัญญาณแจ้งเหตุเพลิงไหม้ และระบบดับเพลิงตามที่ได้ออกแบบไว้ ต้องได้รับการตรวจสอบให้มีประสิทธิภาพในการทำงานอยู่เสมอ</p> <p>2. ติดป้ายแนะนำการใช้อุปกรณ์แต่ละตัวไว้บริเวณที่อุปกรณ์ติดตั้งอยู่ เพื่อให้พนักงานโครงการ ผู้ป่วย และผู้มาใช้บริการที่อยู่ใกล้จุดเกิดเหตุสามารถใช้งานได้ทันที</p>	✓	<p>โครงการได้มีการดำเนินการ</p> <p>1. โครงการได้จัดให้มีอุปกรณ์ป้องกันอัคคีภัยเป็นไปตามกฎกระทรวงฉบับที่ 33 (พ.ศ. 2535) ฉบับที่ 50 (พ.ศ. 2540) กฎกระทรวงฉบับที่ 55 (พ.ศ. 2543) และฉบับที่ 69 (พ.ศ. 2564) ออกตามความใน พ.ร.บ.ควบคุมอาคาร พ.ศ. 2522 ประกอบด้วย ระบบสัญญาณแจ้งเหตุเพลิงไหม้ และระบบดับเพลิงตามที่ได้ออกแบบไว้ ต้องได้รับการตรวจสอบให้มีประสิทธิภาพในการทำงานอยู่เสมอ</p>	-	<p>รูปที่ 2-13</p> <p>รูปที่ 2-14,</p> <p>ภาคผนวก ข.</p>

ตารางที่ 2.2 สรุปผลการปฏิบัติตาม มาตรการป้องกันและแก้ไขผลกระทบสิ่งแวดล้อมโรงพยาบาลกรุงเทพพลวกแดง (ส่วนต่อขยาย) ระยะดำเนินการ (ต่อ)

องค์ประกอบทางสิ่งแวดล้อม	มาตรการป้องกันและแก้ไขผลกระทบสิ่งแวดล้อม	ผลการปฏิบัติและรายละเอียดการปฏิบัติตามมาตรการฯ ✓ = ปฏิบัติ ✗ = ไม่ได้ปฏิบัติ ○ = ปฏิบัติไม่ได้ ◎ = ปฏิบัติได้แต่ไม่มีประสิทธิภาพ ● = ยังไม่ถึงเวลาปฏิบัติ	ปัญหา/อุปสรรค/แนวทางแก้ไข	เอกสารอ้างอิง
	<p>3. จัดให้มีหั่วรับน้ำดับเพลิง จำนวน 1 แห่ง (มี 2 หั่วรับ) ติดกับถนนรอบอาคารโรงพยาบาล ที่มีความกว้างไม่น้อยกว่า 6 เมตร ซึ่งเป็นบริเวณที่รถดับเพลิงสามารถเข้าสู่เข้าถึงได้สะดวก โดยกำหนดจุดจอดรถดับเพลิงในพื้นที่ใกล้กับหั่วรับน้ำดับเพลิง</p> <p>4. อบรมวิธีการใช้อุปกรณ์ของระบบป้องกันอัคคีภัย และฝึกอบรมเรื่องการซ้อมอพยพย้ายคนเมื่อเกิดเพลิงไหม้แก่เจ้าหน้าที่ของโครงการ ยามรักษาการณ์ เพื่อให้สามารถใช้งานได้ทันทีโดยขอความอนุเคราะห์จากงานป้องกันและบรรเทาสาธารณภัยองค์การบริหารส่วนตำบลพลวกแดง กำหนดให้มีการซ้อมอพยพหนีไฟเป็นประจำอย่างน้อยปีละ 1 ครั้ง โดยทุกคนที่เกี่ยวข้องต้องปฏิบัติตามแผนปฏิบัติการเกิดเหตุเพลิงไหม้ของโครงการอย่างเคร่งครัด พร้อมจดบันทึกเหตุขัดข้องต่าง ๆ เพื่อนำมาปรับแก้ไขในสถานการณ์จริงได้อย่างทันท่วงทีโดยมีเจ้าหน้าที่ของโครงการทำหน้าที่ดังกล่าว</p> <p>5. ไม่วางกีดขวางในพื้นที่ทางหนีไฟทางอากาศที่จะทำให้พื้นที่หนีไฟทางอากาศมีพื้นที่ลดลง และกีดขวางผู้หนีไฟขึ้นสู่พื้นที่หนีไฟทางอากาศ</p>	<p>2. ติดป้ายแนะนำการใช้อุปกรณ์แต่ละตัวไว้บริเวณที่อุปกรณ์ติดตั้งอยู่</p> <p>3. จัดให้มีหั่วรับน้ำดับเพลิง จำนวน 1 แห่ง (มี 2 หั่วรับ)</p> <p>4. มีการอบรมวิธีการใช้อุปกรณ์ของระบบป้องกันอัคคีภัย และฝึกอบรมเรื่องการซ้อมอพยพย้ายคนเมื่อเกิดเพลิงไหม้แก่เจ้าหน้าที่ของโครงการ กำหนดให้มีการซ้อมอพยพหนีไฟเป็นประจำอย่างน้อยปีละ 1 ครั้ง</p> <p>5. ไม่วางกีดขวางในพื้นที่ทางหนีไฟทางอากาศที่จะทำให้พื้นที่หนีไฟทางอากาศมีพื้นที่ลดลง และกีดขวางผู้หนีไฟขึ้นสู่พื้นที่หนีไฟทางอากาศ</p> <p>6. มีเจ้าหน้าที่ที่มีคุณสมบัติเป็นผู้ตรวจระบบป้องกันอัคคีภัยเพื่อบำรุงรักษาและทดสอบระบบฯ ในช่วงระยะเวลาอันควรเพื่อให้แน่ใจว่าระบบฯ อยู่ในสภาพการทำงานได้เป็นปกติ</p> <p>7. มีการตรวจสอบประสิทธิภาพการใช้งานของระบบป้องกันอัคคีภัยทุกชิ้นอย่างสม่ำเสมอ</p> <p>8. จัดให้มีแผนป้องกันและระงับอัคคีภัย โดยให้จัดเก็บแผนป้องกันและระงับอัคคีภัย ณ ห้อง</p>		

ตารางที่ 2.2 สรุปผลการปฏิบัติตาม มาตรการป้องกันและแก้ไขผลกระทบสิ่งแวดล้อมโรงพยาบาลกรุงเทพพลวกแดง (ส่วนต่อขยาย) ระยะดำเนินการ (ต่อ)

องค์ประกอบทางสิ่งแวดล้อม	มาตรการป้องกันและแก้ไขผลกระทบสิ่งแวดล้อม	ผลการปฏิบัติและรายละเอียดการปฏิบัติตามมาตรการฯ ✓ = ปฏิบัติ ✗ = ไม่ได้ปฏิบัติ ○ = ปฏิบัติไม่ได้ ⊙ = ปฏิบัติได้แต่ไม่มีประสิทธิภาพ ● = ยังไม่ถึงเวลาปฏิบัติ	ปัญหา/อุปสรรค/แนวทางแก้ไข	เอกสารอ้างอิง
	<p>6. จัดเจ้าหน้าที่ที่มีคุณสมบัติเป็นผู้ตรวจสอบป้องกันอัคคีภัยเพื่อบำรุงรักษาและทดสอบระบบฯ ในช่วงระยะเวลาอันควรเพื่อให้แน่ใจว่าระบบฯ อยู่ในสภาพการทำงานได้เป็นปกติ</p> <p>7. ตรวจสอบประสิทธิภาพการใช้งานของระบบป้องกันอัคคีภัยทุกชั้นอย่างสม่ำเสมอตามคำแนะนำของผู้ผลิตให้สามารถใช้การได้อยู่เสมอ หากพบว่ามี การเสียหาย หรือใช้การไม่ได้ให้รีบดำเนินการแก้ไขทันที</p> <p>8. จัดให้มีแผนป้องกันและระงับอัคคีภัย โดยให้จัดเก็บแผนป้องกันและระงับอัคคีภัย ณ ห้องสำนักงานช่างพร้อมที่จะให้พนักงานตรวจสอบความปลอดภัยตรวจสอบโดยให้จัดเก็บแผนป้องกันและระงับอัคคีภัย ณ ห้องสำนักงานช่าง พร้อมทั้งให้พนักงานตรวจสอบความปลอดภัยตรวจสอบได้โดยแผนป้องกันและระงับอัคคีภัย แบ่งออกเป็น 3 ช่วง คือ</p> <p>8.1 แผนป้องกันก่อนเกิดเหตุเพลิงไหม้ แยกเป็น 3 แผนย่อย ได้แก่ แผนตรวจตรา แผนการอบรม และแผนการรณรงค์ป้องกันอัคคีภัย</p> <p>8.2 แผนปฏิบัติขณะเกิดเหตุเพลิงไหม้ แยกเป็น 2 แผนย่อย ได้แก่ แผนการดับเพลิง และแผนการอพยพหนีไฟ</p>	<p>สำนักงานช่างพร้อมที่จะให้พนักงานตรวจสอบความปลอดภัยตรวจสอบโดยให้จัดเก็บแผนป้องกันและระงับอัคคีภัย ณ ห้องสำนักงานช่าง พร้อมทั้งให้พนักงานตรวจสอบความปลอดภัยตรวจสอบได้โดยแผนป้องกันและระงับอัคคีภัย</p> <p>9. ในช่วงเกิดเพลิงไหม้ กำหนดมาตรการฯ เพื่อให้ เกิดความปลอดภัย และไม่เกิดขบวนการดับเพลิง</p> <p>10. ได้จัดให้มีเจ้าหน้าที่ที่คอยอำนวยความสะดวกและเคลียร์พื้นที่ให้รถดับเพลิงสามารถเดินทางเข้า-ออกพื้นที่โครงการได้โดยสะดวกและพร้อมปฏิบัติงาน ณ บริเวณจุดเกิดเหตุได้อย่างรวดเร็ว รวมถึงการนำคนเจ็บส่งโรงพยาบาลใกล้เคียง</p> <p>11. ประสานงานกับหน่วยกู้ภัย/กู้ชีพให้เข้ามาอำนวยความสะดวกและดำเนินงานได้อย่างรวดเร็ว</p> <p>12. จัดทำบันทึกข้อตกลงความร่วมมือระหว่างโรงพยาบาลกับพันธมิตร เพื่อเตรียมความพร้อมด้านการส่งต่อผู้ป่วยในกรณีเกิดเหตุภัยพิบัติ เช่น อัคคีภัย อุทกภัย หรือเหตุอื่น ๆ ที่ทำให้โครงการไม่สามารถให้การดูแลรักษาผู้ป่วยในสภาวะแวดล้อมที่มีความปลอดภัย</p>		



ตารางที่ 2.2 สรุปผลการปฏิบัติตาม มาตรการป้องกันและแก้ไขผลกระทบสิ่งแวดล้อมโรงพยาบาลกรุงเทพพลกแดง (ส่วนต่อขยาย) ระยะดำเนินการ (ต่อ)

องค์ประกอบทางสิ่งแวดล้อม	มาตรการป้องกันและแก้ไขผลกระทบสิ่งแวดล้อม	ผลการปฏิบัติและรายละเอียดการปฏิบัติตามมาตรการฯ ✓ = ปฏิบัติ ✗ = ไม่ได้ปฏิบัติ ○ = ปฏิบัติไม่ได้ ◎ = ปฏิบัติได้แต่ไม่มีประสิทธิภาพ ● = ยังไม่ถึงเวลาปฏิบัติ	ปัญหา/อุปสรรค/แนวทางแก้ไข	เอกสารอ้างอิง
	<p>8.3 แผนฟื้นฟูหลังเกิดเหตุเพลิงไหม้ แยกเป็น 2 แผนย่อย ได้แก่ แผนการบรรเทาทุกข์ และแผนการฟื้นฟูบูรณะ และจัดทำรายงานสรุปสาเหตุโดยทำการประเมิน และประมวลผลจากเหตุการณ์ที่เกิดขึ้นเพื่อถอดบทเรียนไว้ในการนำมาปรับปรุงและแก้ไขให้เข้ากับสถานการณ์ที่อาจเกิดขึ้นในอนาคต</p> <p>9. ในช่วงเกิดเพลิงไหม้ กำหนดมาตรการฯ เพื่อให้เกิดความปลอดภัย และไม่เกิดขบวนการดับเพลิง ดังนี้</p> <p>9.1 แจ้งข่าวให้พนักงานโครงการ ผู้ป่วย และผู้มาใช้บริการทราบถึงเหตุการณ์ที่เกิดขึ้นในกรณีเกิดเพลิงไหม้ให้อพยพคนในอาคารมาไว้ยังจุดรวมพลที่กำหนดไว้ และประสานกับตำรวจท้องที่เพื่ออพยพผู้ป่วยไปยังบริเวณที่ปลอดภัย</p> <p>9.2 เกิดเพลิงไหม้แจ้งข่าวให้ผู้ที่เกี่ยวข้องเข้ามาภายในโครงการทราบถึงเหตุการณ์ที่เกิดขึ้น</p> <p>10. จัดให้มีเจ้าหน้าที่ที่คอยอำนวยความสะดวกและเคลียร์พื้นที่ให้รถดับเพลิงสามารถเดินทางเข้า-ออกพื้นที่โครงการได้โดยสะดวกและพร้อมปฏิบัติงาน ณ บริเวณจุดเกิดเหตุได้อย่างรวดเร็ว รวมถึงการนำคนเจ็บส่งโรงพยาบาลใกล้เคียง</p> <p>11. ประสานงานกับหน่วยกู้ภัย/กู้ชีพให้เข้ามาอำนวยความสะดวกและดำเนินงานได้อย่างรวดเร็ว</p>	<p>13. มีการกำหนดให้ใช้ลิฟต์บรรทุกเตียงผู้ป่วย จำนวน 3 ชุด เป็นเส้นทางอพยพผู้ป่วยที่ช่วยเหลือตัวเองไม่ได้ (นอนเตียง) และผู้ป่วยนั่งรถเข็นไปยังจุดรวมพลที่กำหนดไว้ ส่วนผู้ป่วยที่สามารถช่วยเหลือตัวเองได้ ผู้มาใช้บริการ บุคลากรทางการแพทย์ และเจ้าหน้าที่อพยพหนีไฟโดยใช้บันไดหนีไฟ</p> <p>14. กรณีเกิดเพลิงไหม้มีการประสานงานกับกองบินตำรวจเพื่อสนับสนุนเฮลิคอปเตอร์สำหรับช่วยเหลือเจ้าหน้าที่และผู้มาใช้บริการในโครงการในการใช้พื้นที่หนีไฟทางอากาศ</p> <p>15. จัดให้มีน้ำสำรองดับเพลิงในถังเก็บน้ำใต้ดิน ที่สามารถดับเพลิงได้นาน 60 นาที และมีเครื่องสูบน้ำดับเพลิงเพื่อสูบน้ำเข้าที่ดับเพลิง และจ่ายเข้าตู้สายฉีดน้ำดับเพลิง และมีแรงดันเพียงพอในการใช้งาน</p> <p>16. ได้จัดให้มีพื้นที่จุดรวมพลภายในโครงการ 3 จุด</p> <p>17. ดูแลบำรุงรักษาพื้นที่จุดรวมพล</p> <p>18. จัดให้มีเจ้าหน้าที่ตรวจดูความเรียบร้อยไม่ให้มีสิ่งกีดขวางบริเวณบันไดหนีไฟ</p>		

ตารางที่ 2.2 สรุปผลการปฏิบัติตาม มาตรการป้องกันและแก้ไขผลกระทบสิ่งแวดล้อมโรงพยาบาลกรุงเทพพลวกแดง (ส่วนต่อขยาย) ระยะดำเนินการ (ต่อ)

องค์ประกอบทางสิ่งแวดล้อม	มาตรการป้องกันและแก้ไขผลกระทบสิ่งแวดล้อม	ผลการปฏิบัติและรายละเอียดการปฏิบัติตามมาตรการฯ ✓ = ปฏิบัติ ✗ = ไม่ได้ปฏิบัติ ○ = ปฏิบัติไม่ได้ ⊙ = ปฏิบัติได้แต่ไม่มีประสิทธิภาพ ● = ยังไม่ถึงเวลาปฏิบัติ	ปัญหา/อุปสรรค/แนวทางแก้ไข	เอกสารอ้างอิง
	<p>12. จัดทำบันทึกข้อตกลงความร่วมมือระหว่างโรงพยาบาลกับพันธมิตร เพื่อเตรียมความพร้อมด้านการส่งต่อผู้ป่วยในกรณีเกิดเหตุภัยพิบัติ เช่น อัคคีภัย อุทกภัย หรือเหตุอื่น ๆ ที่ทำให้โครงการไม่สามารถให้การดูแลรักษาผู้ป่วยในสถานะแวดล้อมที่มีความปลอดภัย</p> <p>13. กำหนดให้ใช้ลิฟต์บรรทุกเตียงผู้ป่วย จำนวน 3 ชุด เป็นเส้นทางอพยพผู้ป่วยที่ช่วยเหลือตัวเองไม่ได้ (นอนเตียง) และผู้ป่วยนั่งรถเข็นไปยังจุดรวมพลที่กำหนดไว้ ส่วนผู้ป่วยที่สามารถช่วยเหลือตัวเองได้ ผู้มาใช้บริการ บุคลากรทางการแพทย์ และเจ้าหน้าที่อพยพหนีไฟโดยใช้บันไดหนีไฟ</p> <p>14. กรณีเกิดเพลิงไหม้ให้ประสานงานกับกองบินตำรวจเพื่อสนับสนุนเฮลิคอปเตอร์สำหรับช่วยเหลือเจ้าหน้าที่และผู้มาใช้บริการในโครงการในการใช้พื้นที่หนีไฟทางอากาศ</p> <p>15. จัดให้มีน้ำสำรองดับเพลิงในถังเก็บน้ำใต้ดิน ซึ่งเป็นถังเดียวกับถังเก็บน้ำใช้โดยมีการกั้นปริมาณน้ำดับเพลิงไว้ 227 ลูกบาศก์เมตร สามารถดับเพลิงได้นาน 60 นาที และมีเครื่องสูบน้ำดับเพลิงเพื่อสูบน้ำเข้าที่ดับเพลิง และจ่ายเข้าสู่สายฉีดน้ำดับเพลิง และมีแรงดันเพียงพอในการใช้งาน</p>	<p>19. จัดให้มีพนักงานคอยให้ความช่วยเหลือผู้มาใช้บริการในโครงการและประจำอยู่บริเวณจุดรวมพลแต่ละแห่งเมื่อเกิดเพลิงไหม้ และปฏิบัติตามแผนป้องกันและระงับอัคคีภัย ตามที่ฝึกซ้อมมา</p> <p>20. จัดให้มีผู้ที่ทำหน้าที่เกี่ยวกับการป้องกันและระงับอัคคีภัย การใช้อุปกรณ์ต่าง ๆ ในการดับเพลิง การปฐมพยาบาล และการช่วยเหลือในกรณีฉุกเฉินร่วมอบรมกับงานป้องกันและบรรเทาสาธารณภัยองค์การบริหารส่วนจังหวัดพลวกแดง ภายใน 1 ปี จัดให้มีการซ้อมอพยพฯ อย่างน้อยปีละ 1 ครั้ง</p> <p>21. ได้กำหนดพื้นที่หลบภัยในอาคารโดยใช้พื้นที่ห้องบรรเทาสาธารณภัยบริเวณหน้าลิฟต์ดับเพลิงทุกชั้น พื้นที่ 10.90 ตารางเมตร/ชั้น และอพยพคนจากภายในอาคารไปสู่จุดรวมพลอาคาร และการขอความช่วยเหลือกรณีฉุกเฉิน</p> <p>22. จัดจุดจอตรพยาบาลหรือรถปฏิบัติการฉุกเฉินตามกฎหมายว่าด้วยการแพทย์ฉุกเฉิน</p>		

ตารางที่ 2.2 สรุปผลการปฏิบัติตาม มาตรการป้องกันและแก้ไขผลกระทบสิ่งแวดล้อมโรงพยาบาลกรุงเทพพลวกแดง (ส่วนต่อขยาย) ระยะดำเนินการ (ต่อ)

องค์ประกอบทางสิ่งแวดล้อม	มาตรการป้องกันและแก้ไขผลกระทบสิ่งแวดล้อม	ผลการปฏิบัติและรายละเอียดการปฏิบัติตามมาตรการฯ ✓ = ปฏิบัติ ✗ = ไม่ได้ปฏิบัติ ○ = ปฏิบัติไม่ได้ ⊙ = ปฏิบัติได้แต่ไม่มีประสิทธิภาพ ● = ยังไม่ถึงเวลาปฏิบัติ		ปัญหา/อุปสรรค/แนวทางแก้ไข	เอกสารอ้างอิง
	<p>16. จัดให้มีพื้นที่จัดรวมพลภายในโครงการ 3 จุด และจุดปฐมพยาบาล 1 จุด รายละเอียดดังนี้</p> <p>16.1 จุดรวมพล 1 สำหรับรองรับผู้ป่วยหนักที่ช่วยเหลือตัวเองไม่ได้ (นอนเตียง) มีพื้นที่รวม 130 ตารางเมตร ต้องการพื้นที่ 3.23 ตารางเมตร/เตียง สามารถรองรับผู้ป่วยหนักที่ช่วยเหลือตัวเองไม่ได้ (นอนเตียง) ได้ 40 เตียง และแพทย์/พยาบาล/ผู้ดูแลยืนอยู่ในช่องว่างระหว่างเตียงได้เตียงละ 1 คน ได้ 40 คน รองรับคนได้รวม 80 คน</p> <p>16.2 จุดรวมพล 2 สำหรับรองรับผู้ป่วยที่สามารถช่วยเหลือตัวเองได้ (นั่งรถเข็น) มีพื้นที่รวม 109 ตารางเมตร รถเข็นแต่ละคันมีพื้นที่ 1.1424 ตารางเมตร สามารถรองรับผู้ป่วยนั่งรถเข็นได้ 95 คัน และให้แพทย์/พยาบาล/ญาติ ผู้ดูแลยืนอยู่กับผู้ป่วยรถเข็น 1 คนต่อผู้ป่วย 1 คน ได้ 95 คน รองรับคนได้รวม 190 คน</p> <p>16.3 จุดรวมพล 3 สำหรับผู้ป่วยที่สามารถช่วยเหลือตัวเองได้ ผู้มาใช้บริการและบุคลากรในโรงพยาบาล มีพื้นที่รวม 429 ตารางเมตร คิดพื้นที่ 0.25 ตารางเมตร/คน สามารถรองรับ 694 คน</p> <p>16.4 จุดปฐมพยาบาล 24 ตารางเมตร</p>				

ตารางที่ 2.2 สรุปผลการปฏิบัติตาม มาตรการป้องกันและแก้ไขผลกระทบสิ่งแวดล้อมโรงพยาบาลกรุงเทพพลวกแดง (ส่วนต่อขยาย) ระยะดำเนินการ (ต่อ)

องค์ประกอบทางสิ่งแวดล้อม	มาตรการป้องกันและแก้ไขผลกระทบสิ่งแวดล้อม	ผลการปฏิบัติและรายละเอียดการปฏิบัติตามมาตรการฯ ✓ = ปฏิบัติ ✗ = ไม่ได้ปฏิบัติ ○ = ปฏิบัติไม่ได้ ⊙ = ปฏิบัติได้แต่ไม่มีประสิทธิภาพ ● = ยังไม่ถึงเวลาปฏิบัติ		ปัญหา/อุปสรรค/แนวทางแก้ไข	เอกสารอ้างอิง
	<p>17. ดูแลบำรุงรักษาพื้นที่จุดรวมพลของโครงการดังนี้</p> <p>17.1 ดูแลพื้นที่ปลูกไม้คลุมดินที่เป็นสนามหญ้า โดยกำหนดให้ตัดหญ้าทุก 15 วันเพื่อให้เคลื่อนย้ายได้ง่ายและไม่เกิดอุบัติเหตุลื่นล้มขณะอพยพมายังจุดรวมพล</p> <p>17.2 ตัดแต่งกิ่ง ทรงพุ่มของต้นไม้เป็นประจำทุกเดือนเพื่อมีกิ่งไม้ยื่นมากีดขวางการอพยพหนีไฟ และกีดขวางการทำงานของเจ้าหน้าที่ดับเพลิง</p> <p>17.3 จัดให้มีเจ้าหน้าที่คอยตรวจบริเวณพื้นที่จุดรวมพลเป็นประจำทุกสัปดาห์เพื่อมิให้มีสิ่งกีดขวางอยู่ภายในบริเวณพื้นที่ดังกล่าว</p> <p>18. จัดให้มีเจ้าหน้าที่ตรวจสอบความเรียบร้อยไม่ให้มีสิ่งกีดขวางบริเวณบันไดหนีไฟทุกแห่งทุกวันเพื่อความสะดวกในการใช้งานได้อย่างปลอดภัยในขณะเกิดเพลิงไหม้</p> <p>19. จัดให้มีการแบ่งกลุ่มพนักงานคอยให้ความช่วยเหลือผู้มาใช้บริการในโครงการและประจำอยู่บริเวณจุดรวมพลแต่ละแห่งเมื่อเกิดเพลิงไหม้ และปฏิบัติตามแผนป้องกันและระงับอัคคีภัย ตามที่ฝึกซ้อมมา</p>				

ตารางที่ 2.2 สรุปผลการปฏิบัติตาม มาตรการป้องกันและแก้ไขผลกระทบสิ่งแวดล้อมโรงพยาบาลกรุงเทพพลวกแดง (ส่วนต่อขยาย) ระยะดำเนินการ (ต่อ)

องค์ประกอบทางสิ่งแวดล้อม	มาตรการป้องกันและแก้ไขผลกระทบสิ่งแวดล้อม	ผลการปฏิบัติและรายละเอียดการปฏิบัติตามมาตรการ ✓ = ปฏิบัติ ✕ = ไม่ได้ปฏิบัติ ○ = ปฏิบัติไม่ได้ ⊙ = ปฏิบัติได้แต่ไม่มีประสิทธิภาพ ● = ยังไม่ถึงเวลาปฏิบัติ		ปัญหา/อุปสรรค/แนวทางแก้ไข	เอกสารอ้างอิง
	20. จัดให้มีผู้ที่ทำหน้าที่เกี่ยวกับการป้องกันและระงับอัคคีภัย การใช้อุปกรณ์ต่าง ๆ ในการดับเพลิง การปฐมพยาบาล และการช่วยเหลือในกรณีฉุกเฉิน ร่วมอบรมกับงานป้องกันและบรรเทาสาธารณภัยองค์การบริหารส่วนจังหวัดพลวกแดง ภายใน 1 ปี นับตั้งแต่เปิดดำเนินการ และจัดให้มีการซ้อมอพยพฯ อย่างสม่ำเสมอ อย่างน้อยปีละ 1 ครั้ง 21. กำหนดพื้นที่หลบภัยในอาคารโดยใช้พื้นที่ห้องบรรเทาสาธารณภัยบริเวณหน้าลิฟต์ดับเพลิงทุกชั้น พื้นที่ 10.90 ตารางเมตร/ชั้น และอพยพคนจากภายในอาคารไปสู่จุดรวมพลนอาคาร และการขอความช่วยเหลือกรณีฉุกเฉิน 22. จัดจุดจอร์ถพยาบาลหรือรถปฏิบัติการฉุกเฉินตามกฎหมายว่าด้วยการแพทย์ฉุกเฉิน อย่างน้อย 1 คัน มีความกว้างไม่น้อยกว่า 2.40 เมตร ความยาวไม่น้อยกว่า 7.00 เมตร				
4.5 สุขทรียภาพ	1. จัดให้มีพื้นที่สีเขียวรวม 3,597.76 ตารางเมตร อยู่ที่ชั้นล่างทั้งหมด (ต้องการขั้นต่ำ 1,289 ตารางเมตร) โดยมีพื้นที่ปลูกไม้ยืนต้น 1,888.89 ตารางเมตร (ต้องการขั้นต่ำ 1,289 ตารางเมตร) 2. ดูแลต้นไม้ที่ปลูกภายในโครงการตลอดจนที่ปลูกตามแนวเขตพื้นที่โครงการให้มีสภาพดีและสวยงามอยู่เสมอเพื่อช่วยดักฝุ่น	✓	โครงการได้จัดให้มีพื้นที่สีเขียวดูแลต้นไม้ที่ปลูกภายในโครงการตลอดจนที่ปลูกตามแนวเขตพื้นที่โครงการให้มีสภาพดีและสวยงาม มีการตัดกิ่งทรงพุ่มของต้นไม้เพื่อควบคุมทรงพุ่มให้เป็นไปในทิศทางที่ต้องการโดยไม่รบกวนเข้าไปในที่ดินบุคคลอื่น และจัดให้มีเจ้าหน้าที่ดูแลสวนไว้คอยดูแลรดน้ำต้นไม้ และดูแลการเจริญเติบโตของต้นไม้ หากพบว่าต้นไม้ตายให้ปลูกซ่อมแทนทันที	-	รูปที่ 2-1 รูปที่ 2-2 รูปที่ 2-16 รูปที่ 2-21

ตารางที่ 2.2 สรุปผลการปฏิบัติตาม มาตรการป้องกันและแก้ไขผลกระทบสิ่งแวดล้อมโรงพยาบาลกรุงเทพพลวกแดง (ส่วนต่อขยาย) ระยะดำเนินการ (ต่อ)

องค์ประกอบทางสิ่งแวดล้อม	มาตรการป้องกันและแก้ไขผลกระทบสิ่งแวดล้อม	ผลการปฏิบัติและรายละเอียดการปฏิบัติตามมาตรการฯ ✓ = ปฏิบัติ ✗ = ไม่ได้ปฏิบัติ ○ = ปฏิบัติไม่ได้ ⊙ = ปฏิบัติได้แต่ไม่มีประสิทธิภาพ ● = ยังไม่ถึงเวลาปฏิบัติ		ปัญหา/อุปสรรค/แนวทางแก้ไข	เอกสารอ้างอิง
	<p>ละออง และเพิ่มความเป็นส่วนตัวระหว่างพื้นที่โครงการและพื้นที่ข้างเคียง</p> <p>3. การดูแลต้นไม้ในโครงการต้องมีการตัดกิ่งทรงพุ่มของต้นไม้เพื่อควบคุมทรงพุ่มให้เป็นไปในทิศทางที่ต้องการโดยไม่รบกวนเข้าไปในที่ดินบุคคลอื่น โดยเฉพาะด้านที่ติดกับที่ดินบุคคลอื่น โดยตัดแต่งกิ่งอย่างน้อย เดือนละ 1 ครั้ง หรือแล้วแต่ความเหมาะสมตามชนิดพันธุ์ และเพิ่มการเจริญเติบโต ตัดหญ้าพรวนดิน ใส่ปุ๋ยและรดน้ำอย่างสม่ำเสมอ</p> <p>4. จัดให้มีเจ้าหน้าที่ดูแลสวนไว้คอยดูแลรดน้ำต้นไม้ และดูแลการเจริญเติบโตของต้นไม้ หากพบว่าต้นไม้ตายให้ปลูกซ่อมแทนทันทีเพื่อประโยชน์แก่ผู้มาใช้บริการและบุคลากรในโรงพยาบาลตลอดอายุโครงการ</p> <p>5. ดูแลบริเวณต่าง ๆ ภายในโครงการและสภาพภายนอกของอาคารรวมทั้งสีของอาคาร ให้อยู่ในสภาพที่สวยงามตามที่ออกแบบไว้</p>				

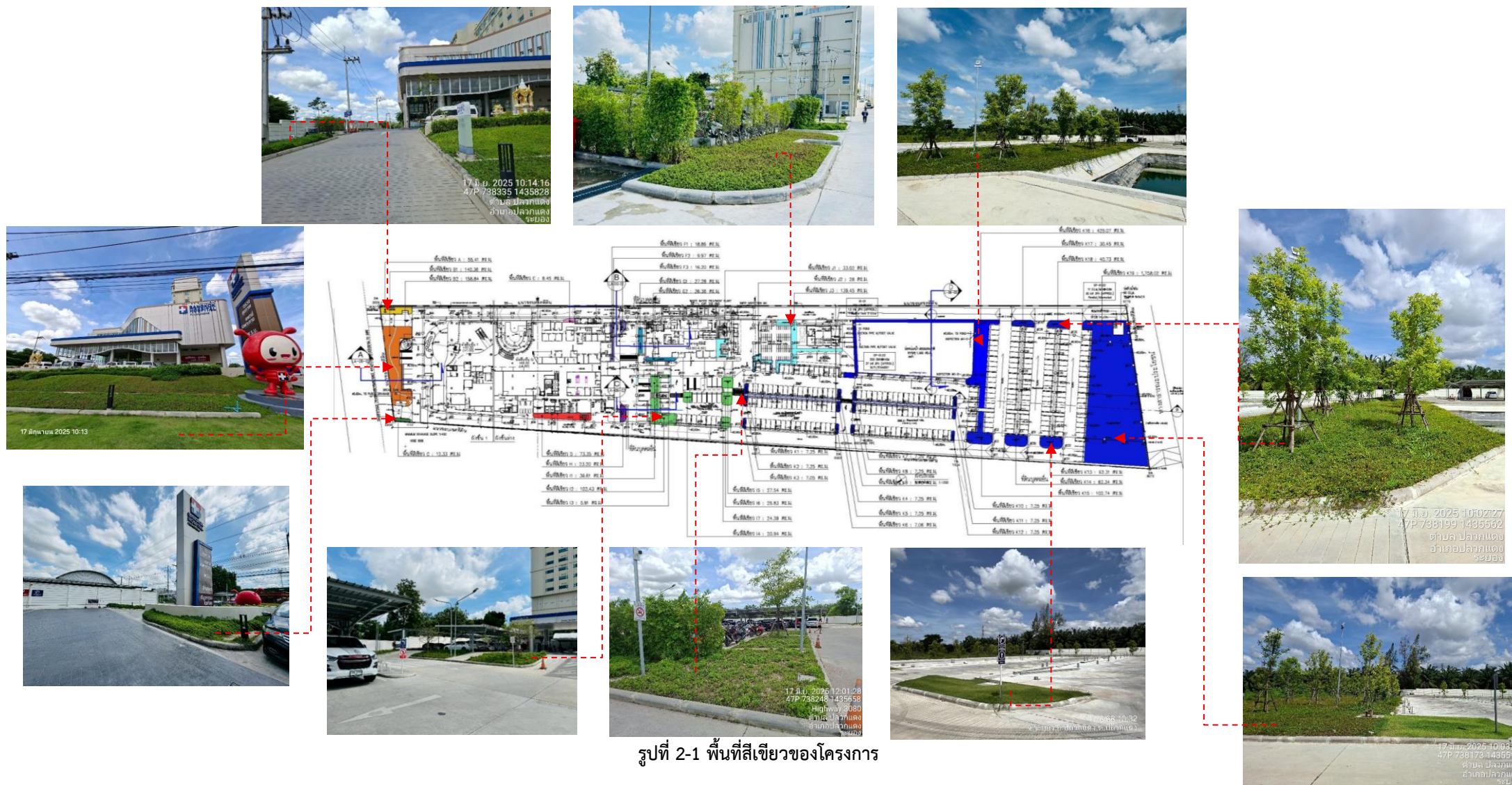
ตารางที่ 2.2 สรุปผลการปฏิบัติตาม มาตรการป้องกันและแก้ไขผลกระทบสิ่งแวดล้อมโรงพยาบาลกรุงเทพพลวกแดง (ส่วนต่อขยาย) ระยะดำเนินการ (ต่อ)

องค์ประกอบทางสิ่งแวดล้อม	มาตรการป้องกันและแก้ไขผลกระทบสิ่งแวดล้อม	ผลการปฏิบัติและรายละเอียดการปฏิบัติตามมาตรการฯ ✓ = ปฏิบัติ ✗ = ไม่ได้ปฏิบัติ ○ = ปฏิบัติไม่ได้ ⊙ = ปฏิบัติได้แต่ไม่มีประสิทธิภาพ ● = ยังไม่ถึงเวลาปฏิบัติ	ปัญหา/อุปสรรค/แนวทางแก้ไข	เอกสารอ้างอิง
	6. กระຈกที่ใช้เป็นส่วนประกอบของอาคารเป็นชนิดแทบเปอร์ลามิเนตที่แตกแล้วไม่หลุดกระจายจากกรอบ รวมถึงใช้กระຈกที่ช่วยลดแสงสะท้อน การดูดซับความร้อน และป้องกันแสง UV ได้ มีคุณสมบัติในการสะท้อนแสงไม่เกินที่กฎหมายกำหนด (สะท้อนแสงได้ไม่เกินร้อยละ 30 ; กฎกระทรวงฉบับที่ 48 พ.ศ. 2540 ข้อ 27)			
4.6 การบดบังแสงอาทิตย์และการเปลี่ยนแปลงของลม	<ol style="list-style-type: none"> <li>1. ประชาสัมพันธ์โดยทำหนังสือแจ้งผู้อาศัย/สถานประกอบการที่อยู่ใกล้เคียงในรัศมี 100 เมตร เกี่ยวกับวิธีการ และช่องทางในการเรียกร้องความเสียหายหากได้รับผลกระทบจากการบดบังแสงอาทิตย์ และด้านการเปลี่ยนแปลงของลม</li> <li>2. จัดให้มีช่องทางในการรับเรื่องราวร้องเรียนอันเนื่องมาจากการดำเนินโครงการไว้บริเวณสำนักงานในโครงการและจัดให้มีตู้รับเรื่องราวร้องเรียนไว้บริเวณด้านหน้าโครงการ</li> <li>3. จัดให้มีเจ้าหน้าที่คอยรับเรื่องร้องเรียนเพื่อชดเชยความเสียหายแก่ผู้ที่ได้รับความเดือดร้อนที่ได้รับผลกระทบจากการบดบังแสงอาทิตย์ และด้านการเปลี่ยนแปลงของลมอันเนื่องมาจากการมีโครงการ และให้รับดำเนินการเจรจากับผู้ได้รับความเสียหายทันทีเมื่อได้รับเรื่องร้องเรียน โดยหลักเกณฑ์และเงื่อนไขการชดเชยค่าเสียหายให้เป็นไปตาม</li> </ol>	✓ โครงการจัดให้มีการประชาสัมพันธ์โดยทำหนังสือแจ้งผู้อาศัย/สถานประกอบการที่อยู่ใกล้เคียงในรัศมี 100 เมตร เกี่ยวกับวิธีการ และมีช่องทางในการเรียกร้องความเสียหายหากได้รับผลกระทบจากการบดบังแสงอาทิตย์ และด้านการเปลี่ยนแปลงของลม	-	รูปที่ 2-12, ภาคผนวก ข

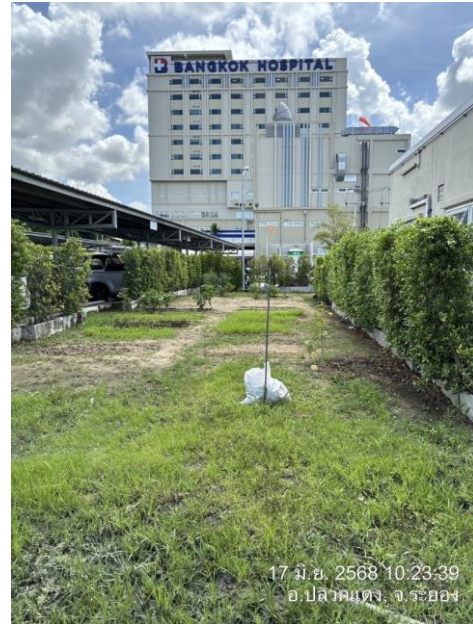
ตารางที่ 2.2 สรุปผลการปฏิบัติตาม มาตรการป้องกันและแก้ไขผลกระทบสิ่งแวดล้อมโรงพยาบาลกรุงเทพพลวกแดง (ส่วนต่อขยาย) ระยะดำเนินการ (ต่อ)

องค์ประกอบทาง สิ่งแวดล้อม	มาตรการป้องกันและแก้ไขผลกระทบสิ่งแวดล้อม	ผลการปฏิบัติและรายละเอียดการปฏิบัติตามมาตรการฯ ✓ = ปฏิบัติ ✕ = ไม่ได้ปฏิบัติ ○ = ปฏิบัติไม่ได้ ⊙ = ปฏิบัติได้แต่ไม่มีประสิทธิภาพ ● = ยังไม่ถึงเวลาปฏิบัติ		ปัญหา/อุปสรรค/ แนวทางแก้ไข	เอกสารอ้างอิง
	<p>ข้อตกลงระหว่างผู้ได้รับผลกระทบและบริษัท โรงพยาบาล กรุงเทพระยอง จำกัด</p> <p>4. ในกรณีที่เจ้าของโครงการและผู้ได้รับผลกระทบไม่สามารถหา ข้อยุติได้ ให้ดำเนินการยื่นคำร้องของไกล่เกลี่ยข้อพิพาทเพื่อ ตกลงและระงับข้อพิพาทตามพระราชบัญญัติการไกล่เกลี่ยข้อ พิพาท พ.ศ. 2562</p>				







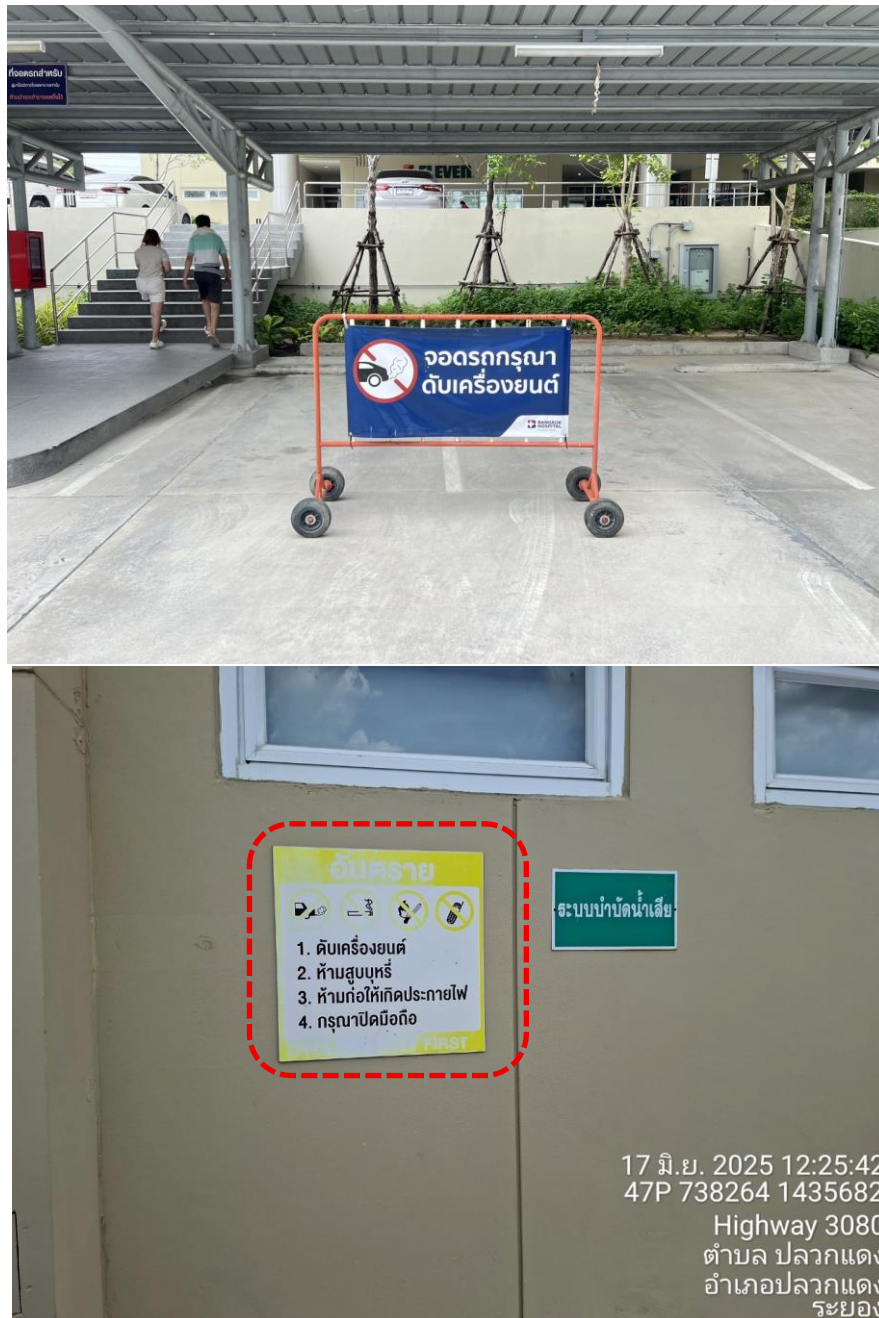


รูปที่ 2-2 การปลูกต้นไม้บริเวณพื้นที่จอดรถ และพื้นที่ระหว่างอาคาร ภายในโครงการในบริเวณพื้นที่ว่าง





รูปที่ 2-3 รื้อตามแนวเขตที่ดินของโครงการ



รูปที่ 2-4 ป้ายเตือน "กรุณาดับเครื่องยนต์ขณะจอดรถยนต์"



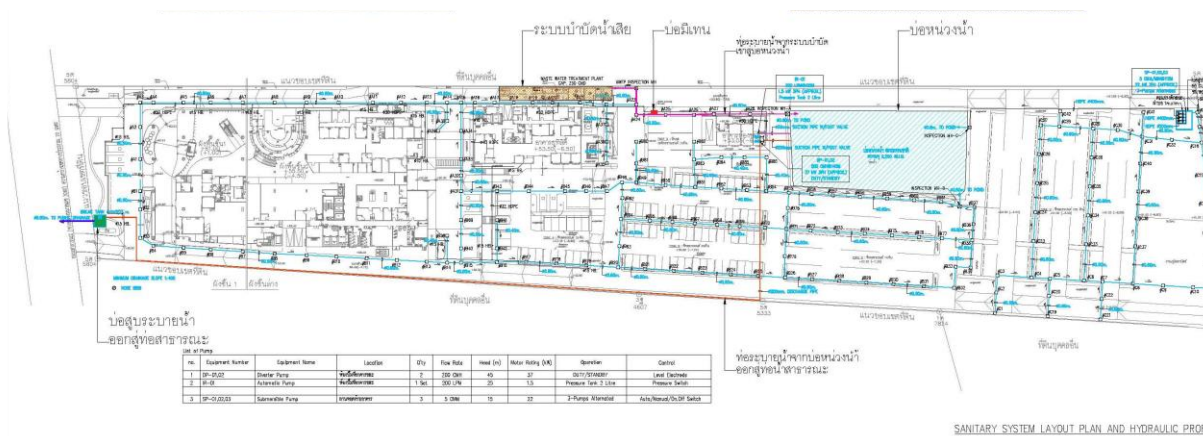
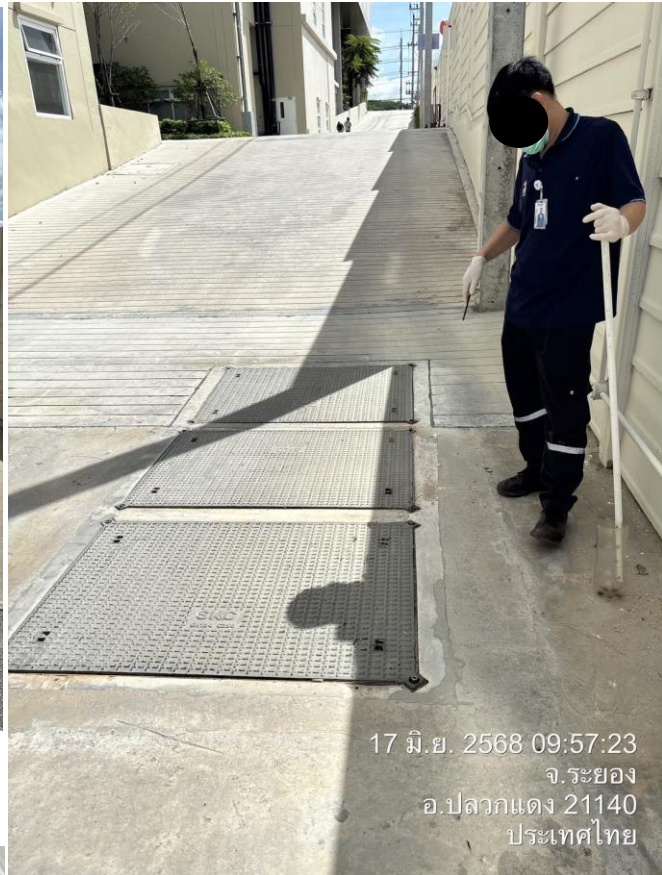


ถังเก็บน้ำบนดาดฟ้า



ถังเก็บน้ำใต้ดิน

รูปที่ 2-5 ระบบจ่ายน้ำ เช่น วาล์ว เครื่องสูบน้ำ และท่อประปาภายในโครงการ



รูปที่ 2-6 ระบบบำบัดน้ำเสีย





รูปที่ 2-7 ระบบกำจัดก๊าซมีเทน (Methane) จากระบบบำบัดน้ำเสียรวม



บ่อพักน้ำ



บ่อหน่วงน้ำ

รูปที่ 2-8 บ่อพักน้ำ บ่อหน่วงน้ำ ท่อระบายน้ำ และบ่อพักน้ำภายในโครงการ



รูปที่ 2-9 การจัดการมูลฝอย





รูปที่ 2-9 การจัดการมูลฝอย (ต่อ)



เจ้าหน้าที่ อบต.ปลวกแดง มารับขยะทั่วไป



เจ้าหน้าที่ อบจ. ระยอง มารับขยะติดเชื้อ

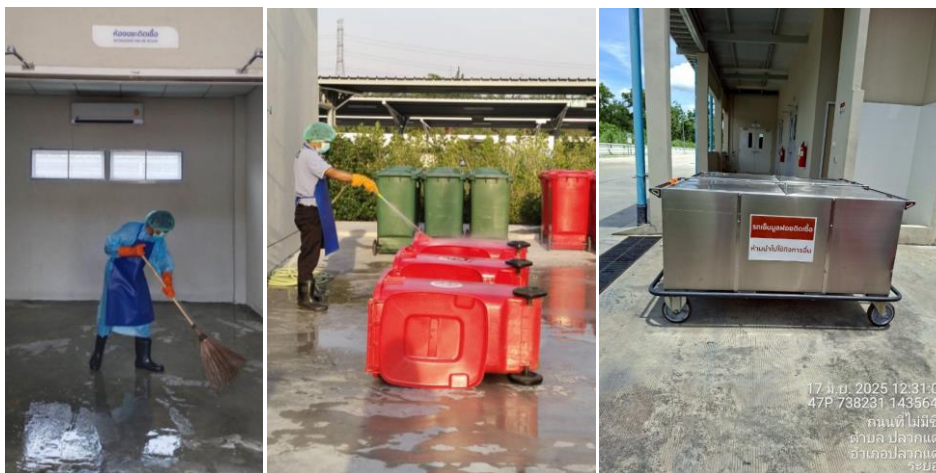


รูปที่ 2-9 การจัดการมูลฝอย (ต่อ)





ภาพเจ้าหน้าที่ บ.อัครศิปปราการ เข้ามารับขยะอันตรายไปกำจัด



รูปที่ 2-9 การจัดการมูลฝอย (ต่อ)



รูปที่ 2-10 ระบบไฟฟ้า





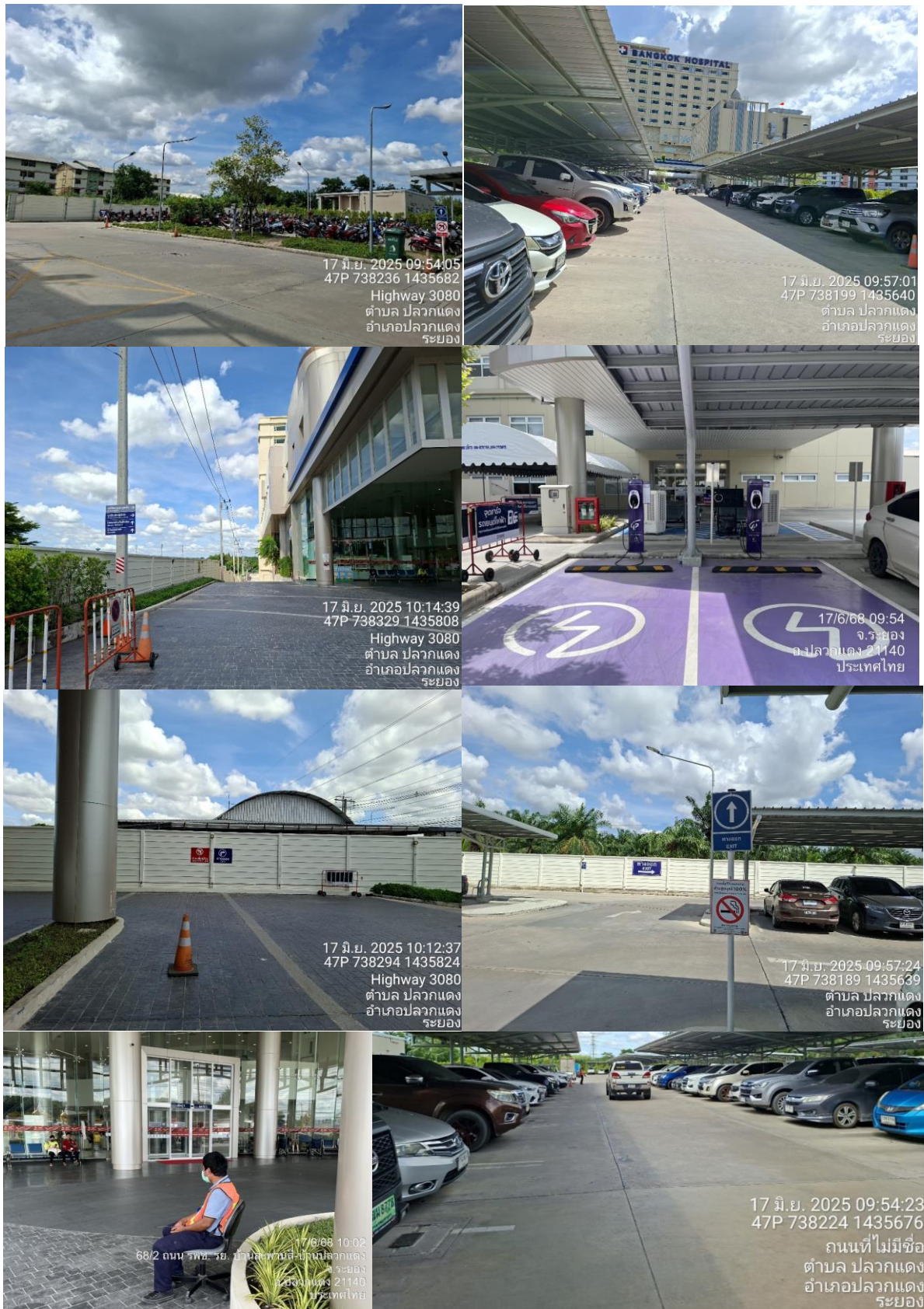
ระบบควบคุมการเปิด-ปิดไฟฟ้าแสงสว่างอัจฉริยะ ทั้งโรงพยาบาล



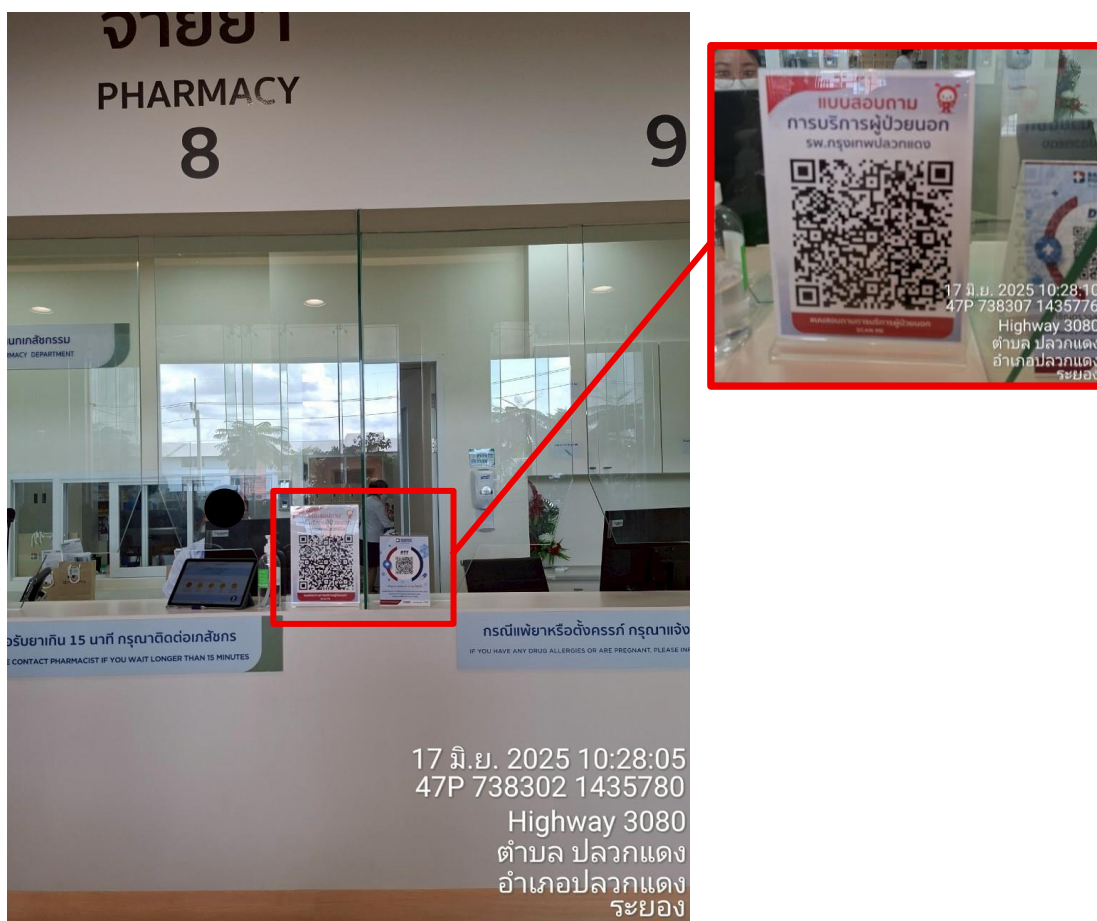
เครื่องกำเนิดไฟฟ้าสำรองขนาด 1,600 KVA จำนวน 2 ชุด

รูปที่ 2-10 ระบบไฟฟ้า (ต่อ)



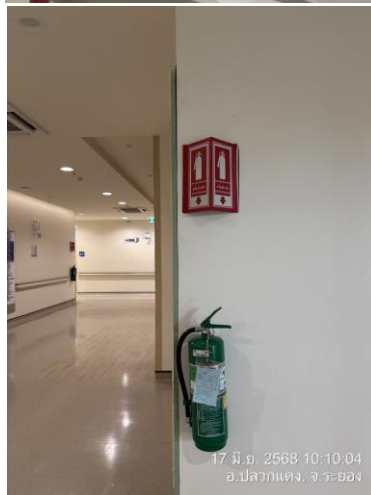


รูปที่ 2-11 ป้ายและเครื่องหมายจราจร บริเวณที่จอดรถ ถนน และทางเข้า-ออกโครงการ



รูปที่ 2-12 ช่องทางการสื่อสาร





รูปที่ 2-13 ระบบป้องกันอัคคีภัย





รูปที่ 2-13 ระบบป้องกันอัคคีภัย (ต่อ)

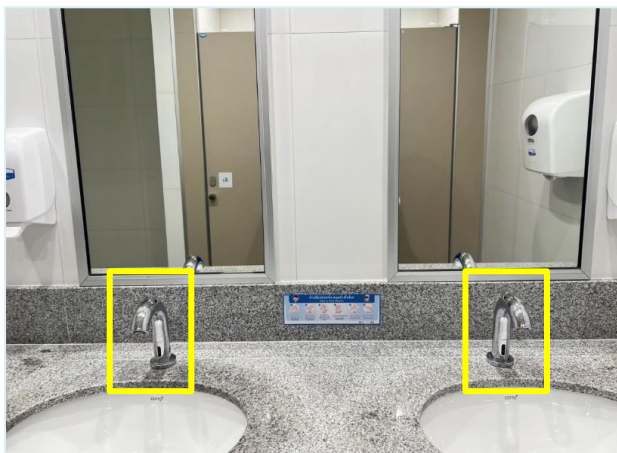


รูปที่ 2-14 รถรับส่งผู้ป่วยฉุกเฉินตลอด 24 ชั่วโมง



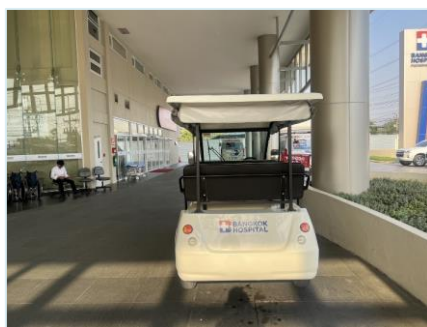


โถปัสสาวะชาย กดน้ำผ่านระบบเซ็นเซอร์



ก๊อกน้ำระบบเซ็นเซอร์

รูปที่ 2-15 การรณรงค์การประหยัดน้ำภายในห้องน้ำ

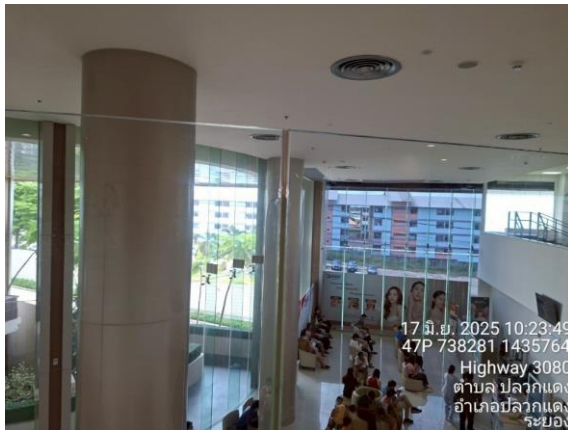


ใช้รถไฟฟ้าสำหรับรับ-ส่ง ผู้มารับบริการ



ดวงไฟ เซ็นเซอร์

รูปที่ 2-16 การอนุรักษ์พลังงานของโครงการ



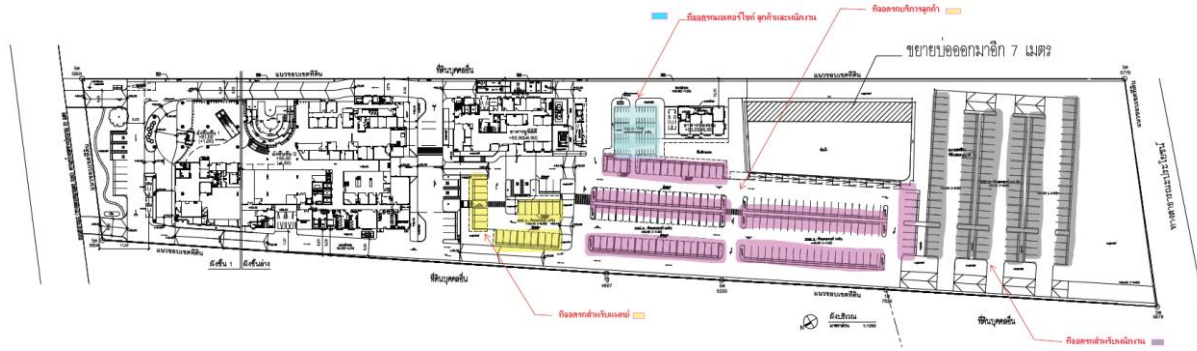
กระจกชนิดป้องกันความร้อนจากภายนอกอาคาร



ระบบชาร์จรถยนต์ไฟฟ้า

รูปที่ 2-16 การอนุรักษ์พลังงานของโครงการ (ต่อ)



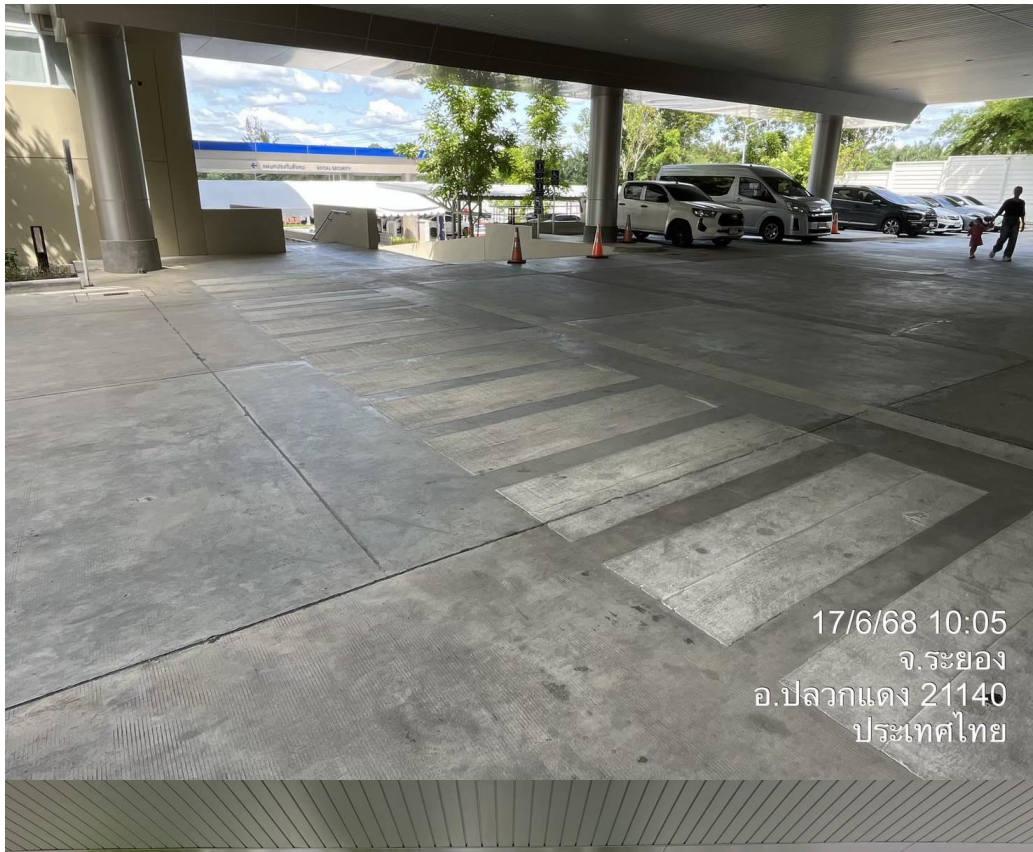


รูปที่ 2-17 ลานจอดรถยนต์



รูปที่ 2-17 ลานจอดรถยนต์ (ต่อ)





รูปที่ 2-17 ลานจอดรถยนต์ (ต่อ)



รูปที่ 2-17 ลานจอดรถยนต์ (ต่อ)





รูปที่ 2-18 ระบบกล้องวงจรปิด (CCTV)



รูปที่ 2-18 ระบบกล้องวงจรปิด (CCTV) (ต่อ)

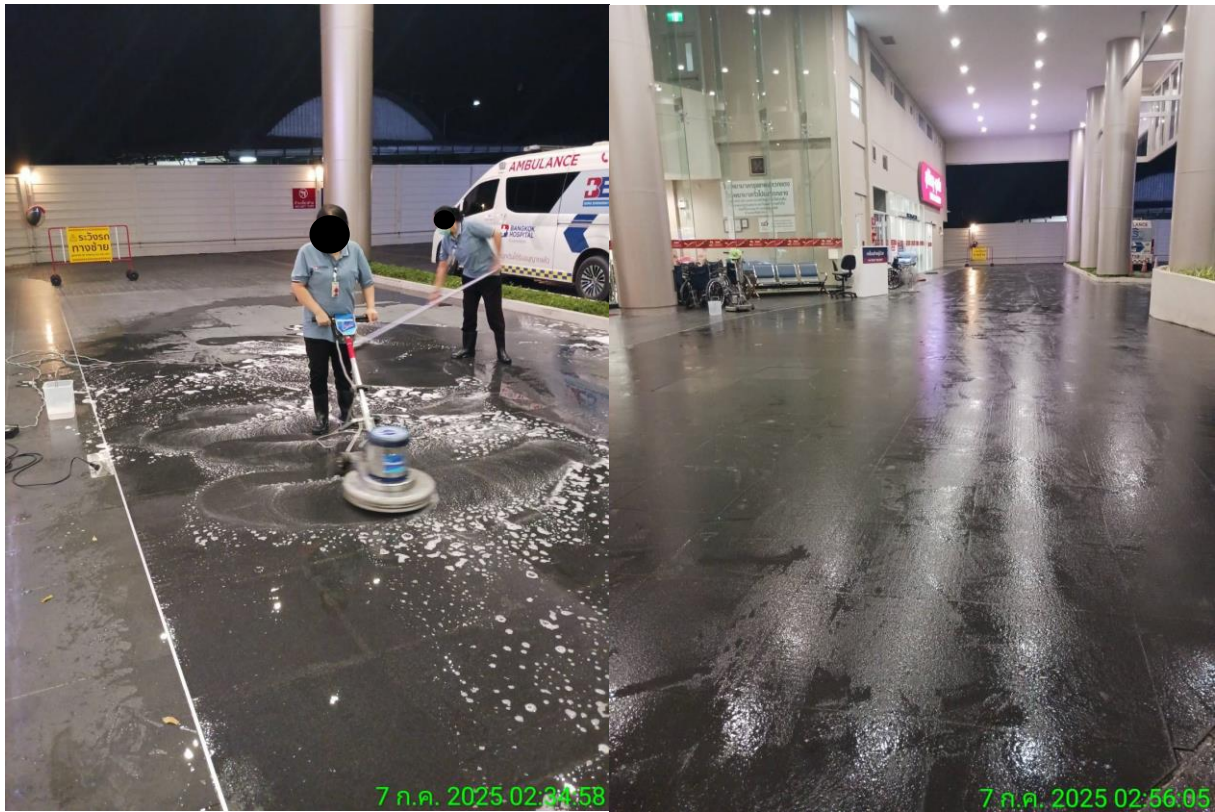


รูปที่ 2-18 ระบบกล้องวงจรปิด (CCTV) (ต่อ)





รูปที่ 2-19 ระบบถังท็อก๊าซที่ใช้ในการแพทย์



รูปที่ 2-20 ภาพขณะล้างทำความสะอาดพื้นที่ถนน และพื้นที่จอดรถ





รูปที่ 2-21 การตกแต่งภายนอกอาคารให้สอดคล้องอาคารโดยรอบ